

STRATEGIA ZRÓWNOWAŻONEGO TRYBU ŻYCIA

SPRAWOZDANIE
Z DZIAŁALNOŚCI
2023

STRATEGIA ZRÓWNOWAŻONEGO TRYBU ŻYCIA

SPRAWOZDANIE
Z DZIAŁALNOŚCI
2023



Europejski
Bank Inwestycyjny | Grupa

Sprawozdanie z działalności Grupy Europejskiego Banku Inwestycyjnego za rok 2023
Strategia zrównoważonego trybu życia

© Europejski Bank Inwestycyjny, 2024.

98-100, boulevard Konrad Adenauer
L-2950 Luxembourg

Wszelkie prawa zastrzeżone.

Wszelkie pytania dotyczące praw i licencji należy kierować na adres publications@eib.org.

Więcej informacji na temat działalności EBI można uzyskać na stronie www.eib.org.

Ponadto można skontaktować się z Bankiem pod adresem info@eib.org. Biuletyn elektroniczny EBI jest dostępny na stronie www.eib.org/sign-up.

Wydawca: Europejski Bank Inwestycyjny.

Wydrukowano na papierze z certyfikatem FSC®.

SPIS TREŚCI

- 4 **SŁOWO WSTĘPNE**
- 6 **NAJWAŻNIEJSZE WYNIKI ZA ROK 2023** Dane dotyczące udzielonych kredytów i ich wpływu
- 8 **EBI W POSZCZEGÓLNYCH KRAJACH** Udzielone kredyty z podziałem na kraje
- 10 **EBI W INNYCH CZĘŚCIACH ŚWIATA** Kredyty udzielone poza Unią Europejską
- 12 **PROJEKTY DOTYCZĄCE PRZEŁOMOWYCH URZĄDZEŃ**
 - 14 Niemcy: Gdy biurokracja ma wpływ na życie i śmierć
 - 15 Hiszpania: Od fikcji po fakty naukowe
 - 16 Niemcy: Coraz większy obieg zamknięty
 - 17 European Tech Champions Initiative: Kapitał wysokiego ryzyka jako wsparcie finansowania
 - 18 Włochy i Irlandia: Innowacje, o których warto usłyszeć
 - 19 Polska: Badanie w kierunku raka piersi
 - 20 Hiszpania: Dron zasilany słońcem
 - 21 Włochy: Dobra, skuteczna i szybka pomoc
 - 22 Niemcy: Wstrzymanie egzekucji piskląt
- 24 **PROJEKTY KSZTAŁTUJĄCE MAPĘ EKOLOGICZNEJ EUROPY**
 - 26 Polska: Inicjatywy ekologiczne i humanitarne
 - 27 Niemcy: Zrównoważony szpital
 - 28 Belgia: Betonowe bloki, które pochłaniają węgiel
 - 29 Grecja: Działanie we współpracy z przyrodą, a nie przeciwko niej
 - 30 Hiszpania: Świeża koncepcja
 - 32 Czechy, Słowacja, Węgry i Rumunia: Gigawaty na dachu
 - 33 Hiszpania: Rozbudowa źródeł energii w Europie
- 36 **PROJEKTY SPRZYJAJĄCE RÓWNOŚCI**
 - 38 Włochy: Wspomaganie nauki, oszczędzanie energii
 - 39 Hiszpania: Szkoły dla przedmieść
 - 40 Niemcy i Włochy: Nowe pociągi, nowe linie, nowa technologia
 - 42 Francja: Ładowanie
 - 43 Niemcy: Jazda dzięki robotom
 - 44 Bułgaria i Portugalia: Wszystkie ręce na pokład
 - 46 Litwa: Naturalne autostrady
 - 47 Hiszpania: Zmiana podejścia do kwestii molestowania
- 48 **PROJEKTY WYZNACZAJĄCE MAPĘ SPRAWIEDLIWEGO I EKOLOGICZNEGO ŚWIATA**
 - 50 Głębsze spojrzenie na Kenię: Zielony model w Afryce
 - 54 Ukraina: Nigdy nie zostawimy ich bez pomocy
 - 56 Głębsze spojrzenie na Egipt: Małe przedsiębiorstwa nad dużą rzeką
 - 60 Serbia: Zielony X Factor
 - 62 Maroko: Sytuacja po wstrząsie
- 64 **NAJWAŻNIEJSZE INFORMACJE O ZACIĄGNIĘTYCH KREDYTACH: ŹRÓDŁA ŚRODKÓW FINANSOWYCH**
 - 65 Zazielenianie łańcucha bloków
- 66 **NAJWAŻNIEJSZE PUNKTY OPERACYJNEGO PLANU DZIAŁAŃ GRUPY EBI NA LATA 2024–2026**
 - 67 Struktura zarządzania

SŁOWO WSTĘPNE PREZES

Prezentacja strategii może obejmować przykłady, dane dotyczące skali działalności oraz fragmenty, w których akcentuje się pewne istotne aspekty. W naszym rocznym sprawozdaniu z działalności, zatytułowanym *Strategia zrównoważonego trybu życia*, zamieściliśmy konkretne **przykłady** beneficjentów projektów wspieranych przez Europejski Bank Inwestycyjny. Zawiera ono dane dotyczące **skali** naszych znaczących inwestycji ogółem oraz informacje na temat znaczenia kredytów udzielonych poszczególnym beneficjentom. Położono w nim **akcent** na politykę Unii Europejskiej, a także na doświadczenie i wiedzę specjalistyczną, które stanowią kluczowy czynnik przy podejmowaniu decyzji o zaangażowaniu inwestycyjnym.

Strategia Europejskiego Banku Inwestycyjnego dla Europy opiera się na wizji innowacyjnej, zielonej przyszłości promującej równość oraz wykraczającej poza granice Unii Europejskiej. W sprawozdaniu skupiono się na szczegółowej analizie rozwiązań technicznych w obszarach sztucznej inteligencji, opieki zdrowotnej i biotechnologii. Tego rodzaju analiza jest podstawą naszych inwestycji w nowe, rewolucyjne technologie. Opisano również nasze zaangażowanie w rozwój zielonej gospodarki oraz wspieranie innowacyjnych pomysłów w dziedzinie czystych technologii, kluczowych dla przeciwdziałania zmianie klimatu na całym świecie. Sprawozdanie podkreśla także znaczenie inwestycji w infrastrukturę, która umożliwia swobodne podróżowanie, wspiera kształcenie dzieci oraz zapewnia każdej osobie ochronę przed nękaniami. Z kolei szczegółowe opisy projektów zrealizowanych w krajach partnerskich w Afryce i innych częściach świata pokazują wpływ naszej działalności poza Unią Europejską. Dokument stanowi również podsumowanie 12 lat przywództwa Wernera Hoyera, którego druga kadencja na stanowisku prezesa zakończyła się pod koniec 2023 r. Jestem zaszczycona, że zostałam jego następczynią.

Na bazie niniejszej strategii **już teraz budujemy przyszłość Europy**. Potwierdza to analiza udzielonych i zaciągniętych przez nas kredytów. Warto również spojrzeć w przyszłość i zobaczyć, jak znaczne zaangażowanie przewiduje nasz operacyjny plan działań Grupy na lata 2024–2026. Cały dokument odzwierciedla nasze ambicje, które polegają na kształtowaniu przyszłości z korzyścią dla wszystkich obywateli Europy, naszych sąsiadów oraz partnerów na całym świecie.

Pokazuje również, że działalność Europejskiego Banku Inwestycyjnego ma obecnie większe znaczenie dla Europy i całego świata niż kiedykolwiek wcześniej. Cieszę się, że obejmując stanowisko prezesa EBI, mogę włączyć się w to wielkie przedsięwzięcie. Z entuzjazmem patrzę również na perspektywy na nadchodzące lata.

Nadia Calviño

SŁOWO WSTĘPNE PREZES



NAJWAŻNIEJSZE WYNIKI ZA ROK 2023

GRUPA EBI W ROKU 2023

W UE	78,3 mld EUR
POZA UE	9,5 mld EUR
ŁĄCZNIE	87,8 mld EUR

EUROPEJSKI BANK INWESTYCYJNY W ROKU 2023

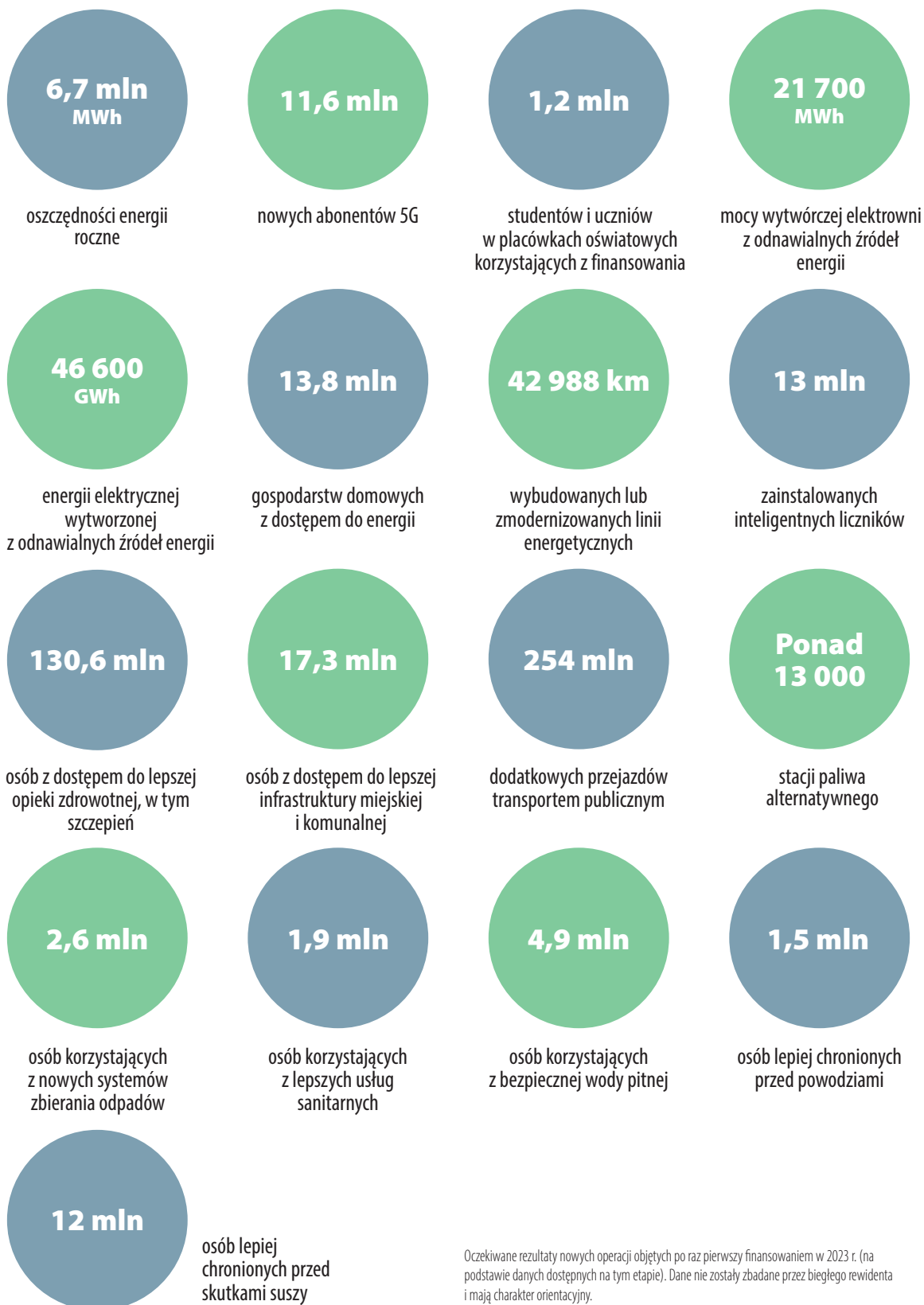
W UE	66,5 mld EUR
POZA UE	8,6 mld EUR
ŁĄCZNIE	75,1 mld EUR

EUROPEJSKI FUNDUSZ INWESTYCYJNY W ROKU 2023

W UE	14,0 mld EUR
POZA UE	0,9 mld EUR
ŁĄCZNIE	14,9 mld EUR

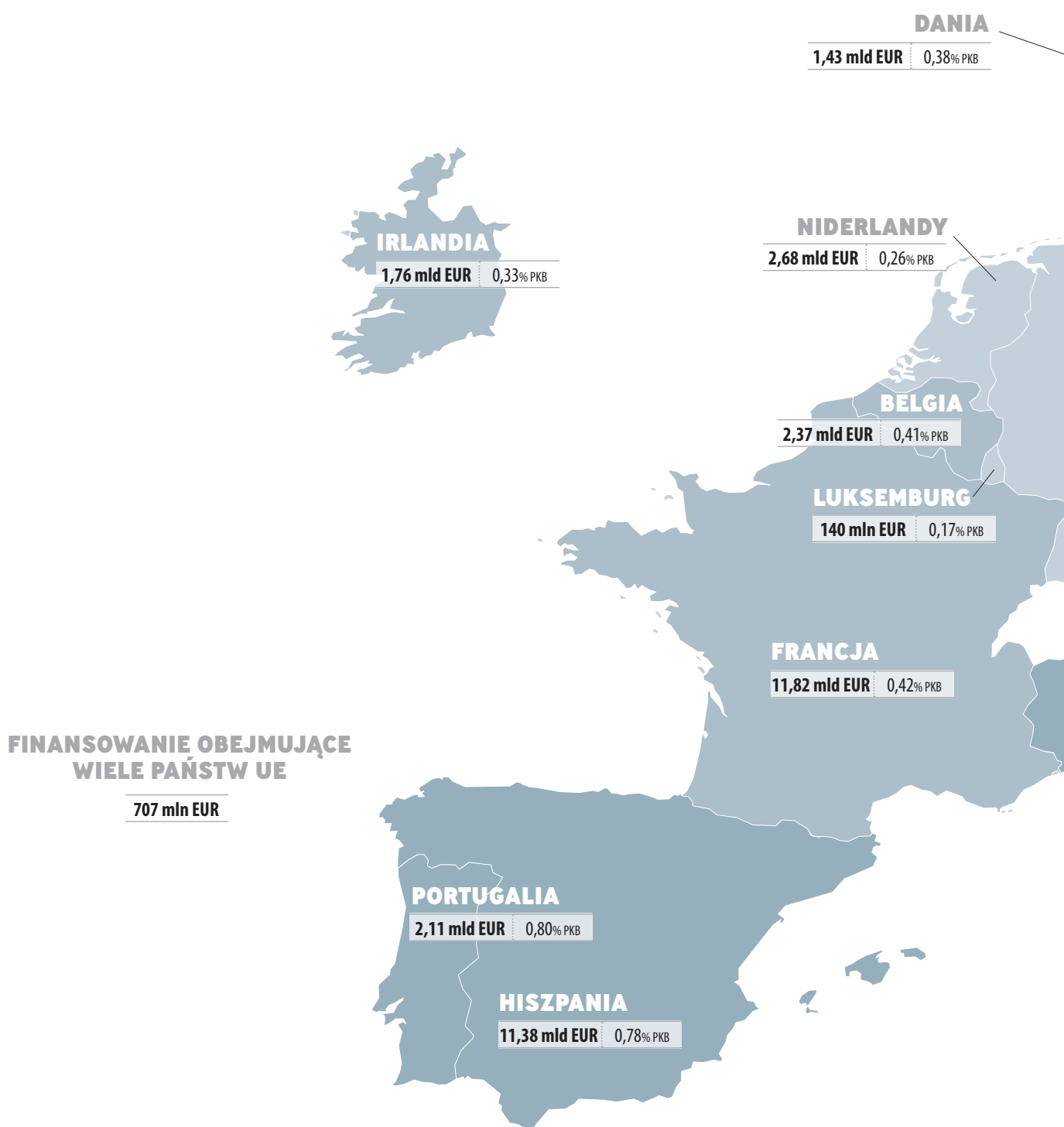
Europejski Fundusz Inwestycyjny (EFI), który wchodzi w skład Grupy EBI, specjalizuje się w udzielaniu mikroprzedsiębiorstwom oraz małym i średnim przedsiębiorstwom finansowania opartego na kapitale wysokiego ryzyka. Fundusz stymuluje wzrost i innowacyjność w całej Europie, zapewniając finansowanie i wiedzę ekspercką na potrzeby rzetelnie przygotowanych, zrównoważonych operacji inwestycyjnych i gwarancyjnych. Udziałowcami EFI są między innymi EBI, Komisja Europejska oraz publiczne i prywatne banki i instytucje finansowe.

ODDZIAŁYWANIE EBI

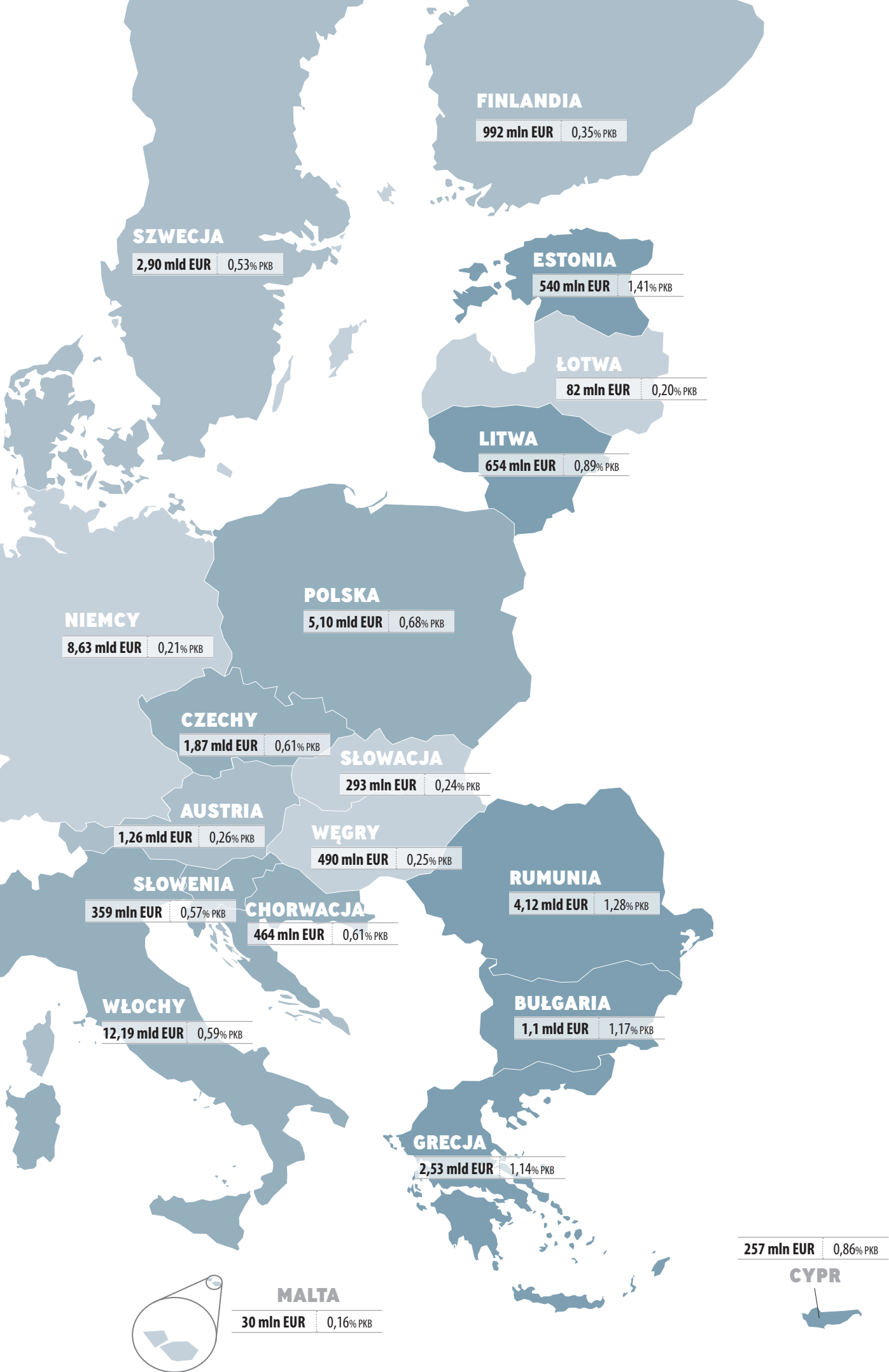


Oczekiwane rezultaty nowych operacji objętych po raz pierwszy finansowaniem w 2023 r. (na podstawie danych dostępnych na tym etapie). Dane nie zostały zbadane przez biegłego rewidenta i mają charakter orientacyjny.

EBI W POSZCZEGÓLNYCH PAŃSTWACH



Ciemniejszymi kolorami oznaczono państwa, w których udział inwestycji w PKB jest większy.



EBI W INNYCH CZĘŚCIACH ŚWIATA

POZOSTAŁE REGIONY

1,03 mld EUR

WSCHODNIE SĄSIEDZTWO

348 mln EUR

BAŁKANY ZACHODNIE

1,25 mld EUR

TURCJA

400 mln EUR

POŁUDNIOWE SĄSIEDZTWO

1,69 mld EUR

AFRYKA SUBSAHARYJSKA

2,48 mld EUR

AMERYKA ŁACIŃSKA I KARAIBY

969 mln EUR



**ŁĄCZNIE
POZA UE
9,5 mld EUR**

**AZJA
1,36 mld EUR**

Europejski Bank Inwestycyjny nie potwierdza, nie akceptuje i nie ocenia statusu prawnego żadnych terytoriów, granic, kolorów, nazw bądź informacji przedstawionych na mapie.

W związku z nałożeniem przez UE w listopadzie 2011 r. sankcji na Syrię EBI wstrzymał wszelką działalność kredytową i doradczą w tym państwie. Bank jest jednak członkiem grupy głównych darczyńców, która monitoruje sytuację pod wspólnym przewodnictwem UE i ONZ.

PROJEKTY

DOTYCZĄCE PRZEŁOMOWYCH URZĄDZEŃ

„ Napięcia geopolityczne w 2023 r. wywarły duży wpływ na europejski ekosystem innowacji, w tym na jego finansowanie. Europejski Bank Inwestycyjny nieprzerwanie udzielał niezbędnego wsparcia dla wysoce innowacyjnych przedsiębiorstw na wczesnym etapie rozwoju w całej Europie, w strategicznych sektorach takich jak nauki biologiczne, sektor kosmiczny, klimat, sztuczna inteligencja oraz obliczenia kwantowe. W tym kluczowym segmencie rynku Bank osiągnął pozycję niekwestionowanego lidera. Dzięki naszemu bezpośredniemu wsparciu wiele innowacyjnych MŚP utrzymało działalność w Europie, stworzyło miejsca pracy oraz zachowało know-how, często pochodzące z doskonałych europejskich uniwersytetów i ośrodków badawczych. Społeczność inwestycyjna coraz częściej postrzega EBI jako potencjalnie wiodącego gracza w dziedzinie inwestycji. Chcemy odgrywać taką właśnie rolę – katalizatora rozwoju w segmentach charakteryzujących się dużą luką rynkową. ”

Yu Zhang, kierownik wydziału Przemysłu 4.0 i nauk biologicznych, EBI

„ Nasze finansowanie wywiera duży wpływ na życie obywateli w UE. Inwestycje w badania, innowacje i rozwój mają istotne znaczenie w każdym sektorze gospodarki. EBI odgrywa kluczową rolę w promowaniu innowacyjnych i zrównoważonych projektów, które napędzają wzrost gospodarczy i tym samym poprawiają jakość życia obywateli w społecznościach, którym służą. Jesteśmy dumni z realizacji takich transakcji. ”

Gilles Badot, dyrektor, Morze Adriatyckie i region iberyjski, EBI

„ Usługi doradcze odegrały w tym roku istotną rolę we wspieraniu poszczególnych firm i projektów w procesie ubiegania się o finansowanie, a także w pobudzaniu rozwoju silnego ekosystemu w kluczowych sektorach zaawansowanych technologii. Łączymy ze sobą promotorów, inwestorów oraz Komisję Europejską. Dotyczy to zarówno sektora kosmicznego i sektora cyberbezpieczeństwa, jak również sektora wodorowego czy obronnego. ”

Juan Magaña-Campos, kierownik wydziału usług doradczych ds. finansów korporacyjnych, EBI

Innowatorzy przyglądają się procesom, które inni przyjmują za coś oczywistego. Kwestionują je i wybierają lepszą ścieżkę postępowania. O tyle lepszą, że inni zastanawiają się, jak sami mogli wcześniej jej nie dostrzec. Europejski Bank Inwestycyjny poszukuje takich innowatorów oraz dostarcza im narzędzi umożliwiających budowanie i przekształcanie naszego życia. Od szpitali po stoły śniadaniowe – dzięki innowatorom nasze życie staje się lepsze.

GDY BIUROKRACJA MA WPŁYW NA ŻYCIE I ŚMIERĆ

Niemiecki start-up z branży medycznej wykorzystuje sztuczną inteligencję, aby skrócić czas poświęcany na niezbędne formalności i poprawić opiekę nad pacjentami

Na początku pierwszej dekady XXI w. Wieland Sommer był młodym, entuzjastycznym radiologiem, który właśnie rozpoczął pracę w jednym z największych szpitali w Europie, LMU Klinikum w Monachium. Szybko zdał sobie sprawę, że zamiast skupiać się na pacjentach, większość czasu poświęca na biurokrację. „Mogłem wykorzystywać czas na coś o wiele bardziej użytecznego” – mówi. Wtedy wpadł na pomysł: wykorzystać technologię cyfrową do standaryzacji raportowania i zminimalizowania czasu poświęcanego na dokumentację.

Pomysł mógł przynieść duże korzyści. W końcu przeciętny lekarz spędza na papierkowej robocie ponad jedną trzecią czasu pracy. I choć w Europie stosunek liczby lekarzy do liczby mieszkańców jest lepszy niż przeciętnie w innych częściach świata, to 40% z nich zbliża się już do wieku emerytalnego. Ponieważ więc Europa wkrótce stanie w obliczu niedoboru lekarzy, należy umożliwić pracującym lekarzom jak najlepsze wykorzystanie każdej godziny pracy.

Sz szczególnie poszukiwanymi specjalistami są radiolodzy tacy jak Sommer. Ze względu na starzenie się społeczeństwa rośnie zapotrzebowanie na usługi diagnostyki obrazowej, a w ponad 80% systemów opieki zdrowotnej dostępność specjalistów radiologii jest niewystarczająca. Ponadto z powodu konieczności stosowania przestarzałych metod dokumentacji radiolodzy tracą mnóstwo czasu na sporządzanie raportów. „Zaczynamy zwykle od pustego dokumentu” – mówi Sommer. „Umieszczamy w nim naszą analizę dokonaną na podstawie dostępnych zdjęć”. Każdy lekarz ma własny styl, a zakres standaryzacji jest niewielki.

W 2014 r. Sommer założył startup, firmę Smart Radiology. We współpracy z inżynierami oprogramowania opracował szablony, które można regularnie aktualizować, aby lekarze zawsze mieli dostęp do najistotniejszych informacji.

Cyfryzacja opieki zdrowotnej

Po dziesięciu latach firma rozszerzyła działalność o usługi niezwiązane z radiologią i zmieniła nazwę na Smart Reporting. Obecnie zatrudnia ponad 80 pracowników, w tym znaczną liczbę lekarzy praktyków, a z jej oprogramowania korzysta ponad 15 000 użytkowników w ponad 90 krajach. **Europejski Bank Inwestycyjny przyznał firmie Smart Reporting środki na rozwój działalności w wysokości 15 mln euro w ramach finansowania dłużnego typu venture, wspieranego programem InvestEU.** Program pomaga innowacyjnym europejskim przedsiębiorstwom w pozyskiwaniu środków na inwestycje, promując przy tym cele zrównoważonego rozwoju Unii Europejskiej. „W sektorze opieki zdrowotnej wciąż jest wiele do zrobienia, a my postrzegamy to oprogramowanie nie tylko jako świetne narzędzie zwiększające efektywność, lecz także jako krok naprzód w kierunku niezbędnej cyfryzacji sektora” – mówi Gergely Krajcsi, specjalista ds. kredytów w banku UE odpowiedzialny za prace nad projektem.

Oprogramowanie pozwoli zaoszczędzić nawet 90% czasu, jaki lekarze poświęcają na sporządzanie dokumentacji, a także skrócić o 30% czas poświęcany przez lekarzy kierujących na interpretację niestandardowych raportów. Można powiedzieć, że jest to dosłownie kwestia życia i śmierci. Badania wykazały, że dzięki wprowadzeniu ujednoliconej sprawozdawczości w dziedzinie patologii śmiertelność pacjentów spadła o 4,3%. „Innym powodem, dla którego wspieramy firmę finansowo” – dodaje Cristina Niculescu, specjalistka ds. nauk biologicznych w Europejskim Banku Inwestycyjnym – „jest jej potencjał do poprawy poziomu opieki zdrowotnej dzięki podejściu opartemu na danych sprawiającemu, że diagnozy są łatwiejsze i dokładniejsze”.

OD FIKCJI PO FAKTY NAUKOWE

Nowy grafenowy implant mózgu wyleczy zaburzenia neurologiczne

Pomysł wszczepienia komputerowego układu scalonego do ludzkiego mózgu od dawna jest obecny w fantastyce naukowej. Wystarczy szybko przeszukać internetową bazę danych filmów, aby przekonać się o istnieniu co najmniej 55 filmów i programów telewizyjnych, w których pojawiają się implanty mózgu. Obecnie jednak implanty mózgu w postaci układów scalonych można już umieścić na coraz dłuższej liście technologii, które z fikcji naukowej stały się faktem naukowym, a być może w ciągu najbliższej dekady przyniosą rewolucyjne rozwiązania umożliwiające zaspokojenie stale rosnących potrzeb medycznych. Hiszpański startup INBRAIN rozpoczyna testy na ludziach z zastosowaniem wszczepialnego do mózgu układu scalonego wykonanego z grafenu, wysoce przewodzącego rewolucyjnego materiału, który jest 200 razy mocniejszy niż stal i ma grubość zaledwie jednego atomu. „Ogromną zaletą grafenu jest to, że umożliwia stworzenie minimalnie inwazyjnego, wysoce biokompatybilnego systemu układów scalonych, który ma niesamowitą czułość i rozdzielczość sygnału neuronowego przy niskim zapotrzebowaniu na energię” – mówi Carolina Aguilar, dyrektorka generalna INBRAIN.

Grafen jest zasadniczo pojedynczą warstwą atomów węgla ułożonych w sześciokątny wzór, który wizualnie przypomina plaster miodu. Milion razy cieńszy niż szerokość ludzkiego włosa, jest dwuwymiarowym materiałem o wyjątkowych właściwościach mechanicznych, elektrycznych i termicznych. Optycznie przezroczysty, a jednocześnie wystarczająco gęsty, aby być nieprzepuszczalny dla gazów, a także wyjątkowo wytrzymały, wykazuje ogromny potencjał zastosowania w wielu dziedzinach, w tym w elektronice, magazynowaniu energii oraz biomedycynie.

Układ scalony firmy INBRAIN zawiera przypominający skórę procesor interfejsu neuronowego wykonany z grafenu oraz bezprzewodowy, ładowalny procesor neuronowy, który wraz z zaawansowanym oprogramowaniem do uczenia maszynowego umożliwia mapowanie, dekodowanie i modulowanie sygnałów neuronowych w mózgu. System może identyfikować nieregularne sygnały elektryczne w mózgu, które w przypadku choroby Parkinsona powodują niekontrolowane drżenie, sztywność lub zaburzenia równowagi. Następnie emituje impulsy elektryczne w celu modulowania tych sygnałów, a tym samym kontrolowania objawów w czasie rzeczywistym. W przyszłości system będzie również w stanie przetwarzać myśli na mowę u pacjentów z afazją po udarze mózgu lub innymi zaburzeniami powodującymi paraliż. „Potencjał jest ogromny” – mówi Valeria Iansante, specjalistka ds. nauk biologicznych w Europejskim Banku Inwestycyjnym, który w 2023 r. **udzielił INBRAIN finansowania dłużnego typu venture w wysokości 20 mln euro**. Środki miały służyć zaspokojeniu ewentualnego przyszłego zapotrzebowania firmy na środki pieniężne w ramach uzupełnienia pozyskanego przez nią kapitału wysokiego ryzyka. „Potencjalny wpływ tej technologii na leczenie zaburzeń neurologicznych takich jak choroba Parkinsona – a także potencjalnie epilepsji, a nawet depresji – jest tak duży, że naszym zdaniem zasługuje na finansowanie już teraz”.

Potencjał technologii INBRAIN dostrzega nie tylko Europejski Bank Inwestycyjny. W 2021 r. najstarsza europejska firma farmaceutyczna, Merck, podpisała ze startupem umowę o współpracy w zakresie bioelektronicznych terapii nerwu błędnego w leczeniu chorób przewlekłych takich jak stany zapalne.

INBRAIN z siedzibą w Barcelonie to przykład europejskiego sukcesu badań finansowanych ze środków publicznych i barcelońskiej sceny zaawansowanych technologii. Firma wywodzi się z Katalońskiego Instytutu Nanonauki i Nanotechnologii w Barcelonie, a jej program badawczy został sfinansowany w ramach unijnej inicjatywy Graphene Flagship, dziesięcioletniego programu badawczego o wartości miliarda euro, uruchomionej w 2013 r. w celu promowania i koordynowania badań nad grafenem w całej Unii Europejskiej.

CORAZ WIĘKSZY OBIEG ZAMKNIĘTY

Plastik wytwarzany z paliw kopalnych jest głównym czynnikiem zmiany klimatu, a odpady z tworzyw sztucznych stanowią poważny problem dla środowiska. Firma Infinity Recycling podjęła wyzwanie związane z plastikiem

Jeroen Kelder większość swojej kariery spędził w działach finansów korporacyjnych i inwestycji, gdzie wspierał małe i średnie przedsiębiorstwa oraz inwestował w kluczowe sektory gospodarki takie jak opieka zdrowotna i energia odnawialna. W miarę wzrostu znaczenia gospodarki o obiegu zamkniętym zdał sobie sprawę, że wiele rzeczy, których się nauczył, można zastosować do transformacji zasobów, w szczególności tworzyw sztucznych. „W Europie poddaje się recyklingowi tylko niewielki procent tworzyw sztucznych” – mówi Kelder. „Brakuje rozwiązań umożliwiających odpowiedni recykling odpadów wycofanych z eksploatacji, dlatego wiele z nich trafia do spalarni lub na wysypiska śmieci. Nie powinno tak być, tym bardziej że z tworzyw sztucznych pochodzi 7–9% światowej emisji CO₂. Zmniejszenie tego rodzaju emisji powinno być czymś łatwo osiągalnym”.

Choć technologia zaawansowanego recyklingu tworzyw sztucznych istnieje już od lat, operacje te „prowadzone na małą skalę były zbyt kosztowne i nieefektywne. Biorąc pod uwagę radykalny charakter przejścia od scentralizowanej, liniowej gospodarki do rozproszonej gospodarki o obiegu zamkniętym, jest mało prawdopodobne, aby obecny przemysł zaakceptował zmiany” – dodaje. „Sektor potrzebuje niezależnego kapitału podwyższonego ryzyka oraz praktycznego wsparcia” – podsumowuje Kelder.

To dlatego w 2019 r. Kelder zwrócił się do Europejskiego Funduszu Inwestycyjnego o wsparcie wizji reprezentowanej przez jego firmę inwestycyjną Infinity Recycling. W 2023 r. **EFI zainwestował 50 mln euro w fundusz Infinity Recycling Circular Plastics Fund**, co stanowiło jedną z największych inwestycji tej instytucji w dopiero uruchomiony fundusz. W efekcie fundusz zmierza w dobrym kierunku, aby osiągnąć docelową wielkość 150 mln euro.

Plastik ma ogromny wpływ na klimat oraz stanowi poważne zagrożenie dla ekosystemów i siedlisk, ponieważ odpowiada za 80% wszystkich zanieczyszczeń mórz. Pomimo szkodliwego wpływu odpadów z tworzyw sztucznych przewiduje się, że zużycie plastiku potroi się do 2060 r. Circular Plastics Fund, jako jeden z pierwszych europejskich funduszy zajmujących się recyklingiem tworzyw sztucznych, jest prekursorem w dziedzinie zaawansowanych technologii recyklingu. Te technologie mogą rozwiązać problem nadmiaru plastiku, umożliwiając przekształcenie odpadów z tworzyw sztucznych z powrotem do ich pierwotnego stanu, a następnie wykorzystanie ich jako surowca. Pozwoli to na stworzenie obiegu zamkniętego tworzyw sztucznych w przemyśle.

„Znaczące zaangażowanie Europejskiego Funduszu Inwestycyjnego w nasz fundusz będzie wyraźnym sygnałem dla rynku i jednocześnie będzie zgodne z przyjętym przez nas celem, jakim jest zbudowanie wyspecjalizowanego europejskiego ekosystemu inwestorów w kluczowych, niedocenianych obszarach polityki klimatycznej i środowiskowej” – mówi João Ramos, kierownik ds. inwestycji w wydziale inwestycji kapitałowych i gwarancji Europejskiego Funduszu Inwestycyjnego.

Europejski Fundusz Inwestycyjny stale zwiększa swoją aktywność inwestycyjną w obszarze funduszy mających wpływ na klimat i środowisko. W 2023 r. spodziewa się zaangażować blisko 1 mld euro w ponad 25 funduszy venture capital i private equity, co oznacza podwojenie inwestycji w porównaniu z rokiem 2022. Poprzez zaangażowanie się w fundusze Europejski Fundusz Inwestycyjny dąży do rozwiązania problemu utrzymujących się niedoborów finansowania na kluczowych i niedostatecznie obsługiwanych rynkach. Dodatkowo wspiera nowe fundusze w sektorze energetycznym i rolno-spożywczym, jak również w sektorach gospodarki o obiegu zamkniętym i niebieskiej gospodarki. Fundusz zwrócił także szczególną uwagę na problem dotkliwego braku kapitału na późnym etapie wzrostu oraz kwestię zwiększania skali technologii klimatycznych i środowiskowych (w ramach tego krytycznego segmentu rynku EFI wspiera szereg nowych funduszy).

KAPITAŁ WYSOKIEGO RYZYKA JAKO WSPARCIE FINANSOWANIA

Inicjatywa European Tech Champions zapewni finansowanie rozwoju europejskich firm technologicznych oraz przyczyni się do wzrostu europejskiego rynku venture capital

Obiecujące europejskie startupy często napotykały trudności z pozyskaniem kapitału potrzebnego do rozwoju i wzrostu.

W jednej czwartej europejskich transakcji venture capital uczestniczy co najmniej jeden inwestor ze Stanów Zjednoczonych. Startupy zmuszone są albo przenieść się za granicę na rozwinięte rynki kapitałowe w Stanach Zjednoczonych i Azji, albo sprzedać swoje udziały większym i bogatszym konkurentom. Liczba funduszy venture capital dysponujących kwotą od 200 do 500 mln euro na inwestycje jest trzykrotnie większa w Stanach Zjednoczonych niż w Europie. Liczba funduszy z kapitałem na inwestycje w przedziale od 500 mln euro do 1 mld euro lub więcej jest od sześciu do ośmiu razy większa w Stanach Zjednoczonych. W rezultacie startupy są zazwyczaj w stanie pozyskać nawet pięć razy więcej środków w Stanach Zjednoczonych niż w Europie.

Aby wypełnić tę lukę, Grupa Europejskiego Banku Inwestycyjnego stworzyła platformę inwestycyjną służącą uruchomieniu kapitału wysokiego ryzyka w Europie, European Tech Champions Initiative.

Inicjatywa European Tech Champions Initiative, zarządzana przez Europejski Fundusz Inwestycyjny, spółkę zależną banku UE, która oferuje finansowanie kapitałowe i specjalizuje się w obsłudze mniejszych przedsiębiorstw, przyniosła wstępne kwoty zaangażowania w wysokości 3,75 mld euro zadeklarowane przez Niemcy, Francję, Włochy, Hiszpanię, Belgię oraz Grupę Europejskiego Banku Inwestycyjnego.

Wsparcie udzielone przez inicjatywę przyczyni się do umocnienia europejskich funduszy venture capital na późnym etapie rozwoju, umożliwiając im przekazanie niezbędnego kapitału, który wspomogł rozwój obiecujących europejskich innowatorów i zwiększenie skali ich działalności.

Oczekuje się, że European Tech Champions Initiative zrealizuje od 10 do 15 inwestycji w duże fundusze venture capital o wartości około miliarda euro. Celem inicjatywy jest uruchomienie inwestycji o wartości przekraczającej 10 mld euro w innowacyjne firmy na etapie wzrostu.

W ramach inicjatywy zamierza się również stworzyć klasę aktywów, która przyciągnie inwestorów instytucjonalnych oraz wspomogł utrzymanie stałego dopływu finansowania do europejskich przedsiębiorstw w fazie rozwoju.

Przewiduje się, że wielkość funduszu będzie rosła wraz z nowo dekladowanymi kwotami zaangażowania.

„Innowacyjne przedsiębiorstwa muszą mieć możliwość pozyskania niezbędnego kapitału właśnie tutaj, w Europie” – mówi Marjut Falkstedt, dyrektor generalny Europejskiego Funduszu Inwestycyjnego.

INNOWACJE, O KTÓRYCH WARTO USŁYSZEĆ

Włoska firma zajmująca się protetyką słuchu, Amplifon, inwestuje i cyfryzuje swoje usługi, aby obsługiwać stale rosnącą liczbę osób z zaburzeniami słuchu. W międzyczasie irlandzka firma Neuromod opracowuje metodę leczenia szumów usznych

Gdy Marco Giachetti zaczął tracić słuch, nie miał jeszcze 40 lat. „Spędzając czas z rodziną lub przyjaciółmi, coraz częściej się izolowałem, gdyż trudno było mi uczestniczyć w rozmowach” – mówi Giachetti, obecnie w wieku 67 lat. „Z trudem wytrzymywałem w hałaśliwym otoczeniu, podobnie jak w kinie czy teatrze”.

Zgłosił się więc do Amplifona, globalnej firmy zajmującej się sprzedażą aparatów słuchowych z siedzibą we Włoszech. Audiolog, czyli specjalista od słuchu, dobrał mu odpowiedni aparat. Giachetti nie jest w tym względnie odosobniony. Około 1,5 mld ludzi cierpi na pewien stopień niedosłuchu, podczas gdy 430 mln ludzi – ponad 5% światowej populacji – cierpi na niedosłuch powodujący niepełnosprawność. Szacuje się, że do 2050 r. liczba ta przekroczy 700 mln. Na całym świecie nieleczony niedosłuch generuje koszty sięgające prawie biliona dolarów rocznie, obejmujące koszty sektora opieki zdrowotnej, koszty społeczne, koszty utraty produktywności oraz koszty wsparcia edukacyjnego. Inwestycje w urządzenia poprawiające jakość życia osób dotkniętych niedosłuchem są więc szczególnie istotne, zwłaszcza ze względu na starzenie się populacji.

Inwestycje w zdrowie

W lipcu Europejski Bank Inwestycyjny zawarł z Amplifonem umowę kredytową na kwotę 300 mln euro, aby wspomóc firmę w dalszym wprowadzaniu innowacji, cyfryzacji oraz doskonaleniu usług. „To inwestycja w srebrną gospodarkę” – mówi Radek Ossowski-Barbetti, starszy specjalista ds. kredytów w Europejskim Banku Inwestycyjnym, który zainicjował tę transakcję. Choć korzyści z inwestycji odniosą klienci Amplifona w Europie i na całym świecie, to jej znaczna część zostanie zrealizowana w regionach spójności, co współgra z europejską polityką inwestowania w słabsze gospodarczo regiony w celu podniesienia standardu życia ich obywateli.

„Amplifon zamierza wykorzystywać dane do tworzenia bardziej spersonalizowanego doświadczenia audiologicznego” – powiedział Enrico Vita, dyrektor generalny firmy Amplifon. „Dzięki gromadzonym danym możemy lepiej poznać naszych klientów oraz uzyskać wgląd w sposób, w jaki korzystają z aparatów słuchowych. Z kolei dzięki tym informacjom możemy ulepszyć nasze usługi i oferować, na przykład, dalsze leczenie dostosowane do indywidualnych potrzeb oraz zdalną opiekę”.

// Z trudem wytrzymywałem w hałaśliwym otoczeniu //

Eliminacja szumów usznych

Inną dolegliwością słuchową, która dotyka 10–15% dorosłej populacji na całym świecie, jest szum w uszach, czyli dźwięk fantomowy, nie pochodzący z zewnętrznego źródła. Zwykle opisywany jest jako dzwonienie, ale niektórzy ludzie odczuwają go jako metaliczny gwizd o wysokim tonie, huczenie lub brzęczenie. Irlandzka firma Neuromod Devices opracowała urządzenie, które wykorzystuje stymulację języka i dźwięku do łagodzenia szumów usznych. Firma określa tę dwutorową stymulację jako „neuromodulację bimodalną”.

W marcu Europejski Bank Inwestycyjny podpisał z firmą Neuromod umowę finansowania dłużnego typu venture na kwotę 15 mln euro. Środki mają wspomóc dalszy rozwój urządzenia oraz ułatwić jego wprowadzenie na rynek w kolejnych krajach europejskich.

BADANIE W KIERUNKU RAKA PIERSI

Polska firma opracowuje innowacyjne narzędzie do diagnostyki raka piersi, które zapewnia wyniki w czasie krótszym niż godzina

Magdalena i Marcin Staniszewscy wynaleźli potencjalnie rewolucyjne urządzenie do wykrywania raka piersi. Pomysł nie zrodził się jednak w związku z rakiem piersi. Wszystko zaczęło się od oka... i od NASA.

Magdalena, immunochemiczka z wykształcenia i biologka komórkowa z zamiłowania, w 2012 r. pracowała w prestiżowym Pierce Lab w Harvard Medical School w Bostonie, gdzie zajmowała się badaniem chorób oczu. Marcin ukończył niedawno Uniwersytet w Akronie w stanie Ohio z tytułem magistra inżyniera. Współpracował z NASA przy projekcie wykorzystania nowych materiałów kompozytowych w silnikach statków kosmicznych, a jego zainteresowania dotyczyły możliwych zastosowań technologii światłowodowych w kosmosie. Przy kolacji para zwykła rozmawiać więc głównie o nauce. Owocem tych rozmów był pomysł wykorzystania fotoniki do wykrywania w organizmie obecności markerów różnych chorób bez konieczności usuwania komórek lub tkanek. Zamiast tego do pomiaru markerów chorób, takich jak komórki nowotworowe krążące wokół guza, wewnątrz ciała i w czasie rzeczywistym, można byłoby wykorzystywać światłowody. „Tak powstała koncepcja stworzenia nowatorskiego narzędzia diagnostycznego do zastosowania na prawdziwej, żywej tkance” – wspomina Magdalena Staniszevska.

Przez ostatnie dziesięć lat ich firma SDS Optic pracowała nad narzędziem diagnostycznym inPROBE. Po wprowadzeniu do organizmu pozwala ono wykryć obecność agresywnego typu raka piersi zwanego HER2 dodatnim w czasie krótszym niż godzina. Inaczej niż w przypadku tradycyjnej biopsji, gdzie czas oczekiwania na wyniki liczony jest w dniach, a nawet tygodniach. Odpowiednio wcześniej postawiona diagnoza zwiększa skuteczność najnowszych metod leczenia raka HER2.

„Zainteresowaliśmy się rakiem, ponieważ istniało w tym obszarze ogromne zapotrzebowanie” – mówi Staniszevska, dyrektorka naukowa w firmie. Na całym świecie rosła liczba zachorowań, nawet wśród młodych kobiet. „Było to przerażające, tym bardziej że dotyczyło również mnie jako kobiety”.

W bardzo cienkiej igle biopsyjnej umieszcza się nanoczuJNIK światłowodowy i taką sondę wprowadza się do organizmu w pobliże guza lub potencjalnie nowotworowych komórek. Cienki jak włos czujnik dokonuje pomiaru obecności biomarkera, dzięki czemu cały proces jest bezpieczniejszy oraz znacznie mniej bolesny i inwazyjny niż tradycyjna biopsja. Dane zebrane przez sondę przesyłane są światłowodami do urządzenia diagnostycznego, które na podstawie poziomów określonych markerów, takich jak białko HER2, pozwala określić, czy wykryto raka.

Według Rebekki Verdin-Pol, specjalistki ds. inwestycji w dziale nauk biologicznych i biotechnologii Europejskiego Banku Inwestycyjnego, rak piersi jest najczęściej diagnozowanym nowotworem wśród kobiet. Co roku stwierdza się około dwóch milionów przypadków tej choroby, a liczba zgonów przekracza 650 000. **Europejski Bank Inwestycyjny udziela firmie SDS Optic finansowania dłużnego w wysokości 10 mln euro z gwarancją InvestEU.**

„Możliwość postawienia bardzo dokładnej diagnozy w czasie rzeczywistym znacząco zmienia oblicze medycyny” – podkreśla Verdin-Pol.

DRON ZASILANY SŁOŃCEM

Hiszpańska firma projektuje pierwszy zasilany energią słoneczną, w pełni elektryczny, bezzałogowy dron, który zapoczątkuje nowe zastosowania w obszarach danych wywiadowczych i nadzoru

Robert Miller jest weteranem przemysłu lotniczego, który zaprojektował urządzenia latające, a następnie wykorzystywał je do wykrywania geoprzestrzennego, komunikacji oraz badań środowiskowych. Przez wiele lat prowadził badania nad technologiami do analizy obszarów o gęstej roślinności takich jak dżungle, lasy i granice morskie. Taki nadzór jest istotny zarówno ze względów cywilnych, jak i obronnych. Zróżnicowane warunki otoczenia, takie jak gęsta roślinność, mogą jednak utrudniać zbieranie, rozumienie i analizowanie informacji.

Miller zdał sobie sprawę, że do rozwiązania problemu niezbędne jest połączenie informacji pochodzących z różnych czujników. Aby jednak osiągnąć cel, konieczne było wykorzystanie statku powietrznego o niskiej prędkości, który był zdolny do długich lotów oraz zapewniał stabilny ruch. Taki statek umożliwiał kamerom i czujnikom zbieranie znacznie bardziej szczegółowych i przydatnych informacji dzięki obrazom o jakości bardziej zbliżonej do oryginału. Taka technologia nie była jednak wtedy jeszcze opracowana.

Wszystko zmieniło się w 2016 r., gdy Bertrand Piccard i André Borschberg odbyli pierwszą w historii podróż samolotem napędzanym energią słoneczną dookoła świata. Samolot był dokładnie tym, czego szukał Miller, który dostrzegł w nim potencjał zrewolucjonizowania branży obrony powietrznej. W 2019 r. Skydwell, firma założona przez Millera i jego partnera, Johna Parkera, kupiła samolot opracowany przez Piccarda i Borschberga wraz z powiązаныmi prawami własności intelektualnej. „Samolot jest lekki, wykazuje niezwykłą wytrzymałość dzięki zasilaniu energią słoneczną i porusza się podobnie jak szybowiec” – mówi Massimiliano Manfreda, który był jedną z pierwszych dziewięciu osób, które dołączyły do Skydweller wkrótce po założeniu firmy. „Ograniczała nas jedynie kwestia pilota. Naszym pierwszym znaczącym pomysłem było więc jego wyeliminowanie i przekształcenie samolotu w system bezzałogowy”.

“**Naszym pierwszym znaczącym pomysłem było ... przekształcenie samolotu w system bezzałogowy**”

Skydwell, wraz ze swoim włoskim partnerem technologicznym, firmą Leonardo, planuje wypuścić dron na rynek w 2024 r. **Europejski Bank Inwestycyjny wspiera Skydweller kredytami typu venture o wartości 30 mln EUR, zatwierdzonym w listopadzie 2023 r.** Finansowanie objęte jest gwarancją InvestEU. „Żaden inny dron zasilany energią słoneczną nie jest w stanie przetranszować podobnych ładunków” – powiedział Björn Werner, ekonomista z Europejskiego Banku Inwestycyjnego, który zajmował się transakcją. „Dzięki zasilaniu energią słoneczną i akumulatorami bezzałogowy pojazd powietrzny może pozostawać w powietrzu przez wiele dni bez konieczności lądowania lub tankowania, co otwiera całkiem nowe możliwości.

A dzięki ogromnej rozpiętości skrzydeł, wynoszącej 72 metry, samolot przewyższa wielkością samoloty pasażerskie takie jak Airbus A330. Jego skrzydła o powierzchni prawie 300 metrów kwadratowych są pokryte ogniwami fotowoltaicznymi, które wykorzystują odnawialną energię słoneczną. Samolot wyposażony jest także w cztery akumulatory zdolne do zmagazynowania 7075 kilowatogodzin energii, co odpowiada akumulatorom dwóch samochodów elektrycznych Tesla.

Drony zasilane energią słoneczną mogą zrewolucjonizować lotnictwo, gdyż utorują drogę do dekarbonizacji lotów długodystansowych. Z uwagi na zdolność do długotrwałego lotu i większy zasięg samoloty są użyteczne na odległych obszarach, gdzie tradycyjne źródła zasilania mogą być niewystarczające.

Wsparcie Europejskiego Banku Inwestycyjnego umożliwi firmie udoskonalenie technologii, a następnie wprowadzenie samolotu na rynek. „Ponadto pomoże firmie stać się czołowym dostawcą bezzałogowych statków powietrznych” – mówi Fabrizio Morgera, starszy specjalista ds. inwestycji w Europejskim Banku Inwestycyjnym.

DOBRA, SKUTECZNA I SZYBKA POMOC

Pierwszy we Włoszech działający w chmurze w pełni cyfrowy bank finansuje małe firmy w Mezzogiorno, ze szczególnym uwzględnieniem tych, które koncentrują się na działaniach związanych z klimatem

Złożony w 2019 r. i kierowany przez Corrado Passerę, byłego ministra rozwoju gospodarczego, działający w chmurze bank illimity szybko się rozwinął i stał się inkubatorem przełomowych inicjatyw, takich jak b-ilty, pierwszy włoski program pożyczek online dla małych firm. „Chcieliśmy wyeliminować ograniczenia typowe dla tradycyjnych banków korporacyjnych oraz ułatwić pokonywanie codziennych przeszkód, z jakimi borykają się obecnie mali przedsiębiorcy” – mówi Passera.

Kredyt w wysokości 100 mln euro udzielony firmie illimity przez Europejski Bank Inwestycyjny w kwietniu umożliwi b-ilty zainwestowanie tej kwoty w małe firmy z siedzibą w Mezzogiorno, na południu Włoch i na wyspach, a także w firmy, które angażują się w walkę ze skutkami zmiany klimatu. Ta innowacyjna firma już po raz drugi zwróciła się o finansowanie do banku UE. Poprzednia umowa z 2021 r. miała na celu przeciwdziałanie skutkom gospodarczym pandemii COVID-19 dla małych przedsiębiorstw.

O ile włoskie banki detaliczne rozpoczęły cyfryzację już jakiś czas temu, o tyle banki korporacyjne zaczynają ją wprowadzać dopiero teraz. Uruchomiona w lutym 2022 r. platforma bankowości cyfrowej b-ilty oferuje całą gamę usług dla małych firm, obejmujących usprawnione składanie wniosków kredytowych oraz wygodną księgowość i sprawozdawczość. Przedsiębiorstwa uzyskują całościowy wgląd we wszystkie swoje aktywa oraz możliwość dostępu do wskaźników finansowych w ciągu zaledwie kilku sekund.

„Małe firmy mogą się skupić na ważnych zadaniach biznesowych zamiast poświęcać czas na długotrwałe procesy bankowe z wykorzystaniem papierowych dokumentów” – mówi Roberto Stasi, specjalista ds. kredytów w Europejskim Banku Inwestycyjnym, który zajmował się transakcjami firmy illimity.

Pozyskując środki na dogodnych warunkach z kredytu Europejskiego Banku Inwestycyjnego, b-ilty przekazują korzyści segmentowi małych przedsiębiorstw: 30% środków zasili małe firmy w regionach objętych polityką spójności UE, w tym w szczególności takich jak Molise, Kampania, Apulia, Basilicata, Kalabria, Sycylia, Sardynia, Abruzja, Umbria i Marche.

„Uważamy, że to świetny sposób, aby pomóc regionalnemu bankowi w Europie w rozwoju i promowaniu bardziej ekologicznego sposobu finansowania mniejszych projektów” – mówi Tatiana Bosteels, ekonomistka Europejskiego Banku Inwestycyjnego zaangażowana w transakcję. „Chcielibyśmy nawiązać z b-ilty długoterminową współpracę, aby w przyszłości finansować więcej projektów związanych z działaniami na rzecz klimatu oraz przekazywać na nie większe kwoty”.

Cyfrowy bank i element ludzki

Aby wykorzystać ogromny potencjał małych firm, illimity nie tylko pożyczają im pieniądze, lecz także aktywnie uczestniczą w ich strategiach rozwoju. b-ilty skupiają się na potrzebach miliona dotychczas niedostatecznie obsługiwanych małych firm we Włoszech i może zapewnić wsparcie różnym przedsiębiorstwom w całym Włoszech, eliminując konieczność ponoszenia wysokich kosztów ogólnych generowanych przez fizyczne oddziały banków. Platforma umożliwia małym przedsiębiorstwom szybką analizę dziesiątek wskaźników oraz uzyskanie przejrzystej oceny wniosku kredytowego. W ciągu kilku dni przedsiębiorstwo może się dowiedzieć, czy kwalifikuje się do otrzymania kredytu oraz uzyskać uzasadnienie decyzji.

„Lubimy tworzyć dobre, skuteczne i szybkie rozwiązania” – mówi Passera.

WSTRZYMANIE EGZEKUCJI PISKŁĄT

Niderlandzka firma oferuje zakładom wylęgowym szybki i tani sposób na rozwiązanie problemu identyfikacji piskląt płci męskiej przed ich wykluceniem się z jaja

Wouter Bruins poszukiwał do rozwiązania rzeczywistego problemu. W ramach swojej pracy magisterskiej z biologii komórkowej na Uniwersytecie w Lejdzie miał przedstawić pomysł, który mógłby ostatecznie przerodzić się w startup. Bruins szukał więc inspiracji wśród rolników z rodzinnego regionu Randstad w Niderlandach. Pewnego dnia, podczas spaceru z Bruinsem po kurniku, rolnik zatrzymał się i wskazał na kurczaki. „Na każdą kurę, którą tu widzisz, przypada zabity przez nas kogut, czyli pisklę płci męskiej” – powiedział. „Bardzo ubolewam, że musimy to robić” – dodał.

Rolnik wspominał o szacowanej liczbie 6,5 mld piskląt płci męskiej, które są zabijane każdego roku na całym świecie, zazwyczaj w wieku zaledwie jednego dnia. Producenci jaj, którzy hodują również kury nioski, potrzebują szybkiego i niedrogo sposobu na określanie płci zarodka przed wykluceniem się pisklęcia. Kiedy pisklęta w końcu się wykluwają, pracownicy farmy weryfikują ich płeć, a następnie usuwają spośród nich samice. Samce natychmiast się zabija – przez zmielenie albo, jeśli mają szczęście, w komorze gazowej. „Spośród wszystkich problemów, które spisałem na podstawie rozmów z ludźmi, wybrałem ten dotyczący uboju piskląt” – mówi Bruins. „Temat łączy wyzwania technologiczne i biznesowe, ale także etyczne. Gdy na to patrzysz, czujesz, że jest to niewłaściwe”.

“ Jest to jeden z oczywistych problemów, które należy rozwiązać ”

Aby opracować rozwiązanie, Bruins zaszył się w mieszkaniu w Leiden. Razem z kolegą ze studiów biomedycznych, Wilem Stutterheimem, założyli firmę In Ovo i przez ostatnie 12 lat pracowali nad szybkim i niedrogim sposobem określania płci zapłodnionego jaja kurzego. Rezultatem prac jest urządzenie Ella, które umożliwia określenie płci jaja od dziewiątego dnia inkubacji, a wymaga jedynie przebicia skorupki i pobrania niewielkiej próbki płynu. Pierwsze urządzenie zostało pomyślnie przetestowane w 2020 r. Dzięki niemu udało się wykluczyć 300 000 piskląt bez konieczności zabicia ani jednego samca. Teraz In Ovo rozwija się dynamicznie i do końca 2024 r. planuje dostarczyć dziesięć urządzeń do wylęgarni producentów jaj.

„Dla biologa, który rozumie genetykę i ma związek z sektorem rolniczym, jest to jeden z oczywistych problemów, które należy rozwiązać” – mówi Diogo Machado Mendes, starszy ekonomista w wydziale biogospodarki Europejskiego Banku Inwestycyjnego. **Bank UE wspiera In Ovo finansowaniem dłużnym typu venture o wartości 40 mln euro z gwarancją InvestEU.**

Niedrogo i szybkie testy

Urządzenie sprawdza płeć piskląt w następujący sposób: nakłuwa igłą maleńki otwór w jaju i pobiera niewielką ilość płynu z woreczka, w którym gromadzą się odchody zarodka. Następnie otwór jest natychmiast zaklejany. Przy użyciu spektrometru masowego, który pozwala przetestować próbkę pod kątem unikalnego biomarkera odkrytego przez In Ovo, urządzenie określa płeć zarodka w ciągu około jednej sekundy. Następnie sortuje jaja według płci. Jaja z zarodkiem płci żeńskiej umieszczane są z powrotem w inkubatorze, do czasu aż wyklują się 21 dnia. Jaja z zarodkiem płci męskiej wysyła się do zewnętrznej firmy, która wykorzystuje je jako składnik karmy dla zwierząt domowych.

// **Temat łączy wyzwania technologiczne i biznesowe, ale także etyczne //**

„Typowa wylęgarnia produkuje około 20 milionów piskląt rocznie” – mówi Bruins. Wyzwaniem dla In Ovo było opracowanie na tyle tanich i dokładnych testów, aby wylęgarnie mogły je wdrożyć. Choć technologia pozwalająca określić płeć zarodka była dostępna już dekadę temu, jej stosowanie było zbyt kosztowne. „Niemał intuicyjnie czułem, że może to być coś wielkiego” – mówi. „Na rozwiązanie problemu byłem gotowy poświęcić sporo czasu”.

In Ovo stara się dalej rozwijać swoją technologię, aby testować jajeczka już szóstego dnia, zamiast dziewiątego. Oprócz określania płci zarodka In Ovo monitoruje również stan zdrowia pisklęcia w okresie inkubacji. Wsparcie finansowe z Europejskiego Banku Inwestycyjnego umożliwi firmie dalsze ulepszanie urządzenia, zwiększenie liczby urządzeń dostępnych na rynku oraz dalsze opracowywanie innowacyjnych rozwiązań dla sektora drobiarskiego.

Urządzenie pozwoli również ograniczyć obciążenie pracą pracowników w wylęgarniach – zazwyczaj seksowanie piskląt odbywa się bowiem ręcznie. Cena przetestowania zapłodnionego jaja jest niewielka, co ma znaczenie w przypadku wysokonakładowej i niskomarżowej produkcji jaj przeznaczonych do konsumpcji. „Ubój piskląt jest czymś naprawdę nieprzyjemnym” – mówi Céline Rottier, specjalistka ds. kredytów w Europejskim Banku Inwestycyjnym zajmująca się tym projektem. „Pytanie brzmi jednak: czy można znaleźć rozwiązanie, które rolnicy zechcą wdrożyć? Myślę, że firmie udało się rozwiązać ten problem”.

PROJEKTY

KSZTAŁTUJĄCE MAPE EKOLOGICZNEJ EUROPY

„ Niedostateczne bezpieczeństwo żywnościowe, zmiana klimatu oraz utrata bioróżnorodności są konsekwencjami niewydolnego funkcjonowania globalnego rynku. Te wyzwania uzasadniają potrzebę zwiększenia uwagi i inwestycji w sektorze biogospodarki przez publiczne instytucje finansowe. W 2023 r. zaobserwowano wzrost presji na koszty produkcji żywności i biomateriałów, spowodowany ekstremalnymi zjawiskami pogodowymi oraz niestabilnością geopolityczną. Skupiamy się na projektach wspierających rolników oraz małe przedsiębiorstwa w rolniczym łańcuchu wartości. Inwestujemy także w innowacje w dziedzinie praktyk i technologii przyjaznych dla klimatu, zmniejszających ślad środowiskowy łańcucha wartości żywności. Naszym celem jest zrównoważony i inkluzywny rozwój obszarów wiejskich oraz wykorzystanie zrównoważonych paliw i materiałów wytwarzanych z pozostałości żywności i biomasy. Poza tymi inicjatywami angażujemy się również w przeciwdziałanie niszczeniu bioróżnorodności i zasobów naturalnych spowodowanemu pożarami lasów. Realizujemy to m.in. poprzez stałe, znaczące finansowanie leśnictwa oraz kapitału naturalnego. „

Felipe Ortega Schlingmann, kierownik wydziału biogospodarki, EBI

„ EBI odgrywa istotną rolę we wspieraniu miast, które wdrażają ambitne zintegrowane strategie rozwoju obszarów miejskich. Dzięki tym działaniom miasta stają się bardziej odporne na różnorodne wyzwania takie jak przepływy ludności związane z wojną w Ukrainie, klęski żywiołowe, konflikty społeczne, zagrożenia środowiskowe, zmiana klimatu oraz aktualne skutki kryzysów finansowych i gospodarczych. „

Leonor Berriochoa, główna inżynierka ds. rozwoju obszarów miejskich, EBI

„ Cele związane z działaniami na rzecz klimatu i zrównoważonym rozwojem środowiskowym, wyznaczone i wdrożone w ramach naszego planu działania banku klimatycznego, zostały osiągnięte z nawiązką przed wyznaczonym terminem, co miało miejsce drugi rok z rzędu. Kontynuujemy realizację tych celów, wspierając je i doskonaląc za pomocą dostosowanych produktów finansowych oraz polityk, które kierują nas w przyszłość, takich jak przełomowe podejście EBI do sprawiedliwej transformacji w krajach rozwijających się. Jestem dumny, że mogę współpracować z bankiem publicznym, który zmienia świat na lepsze. „

Stephen O'Driscoll, kierownik biura ds. kwestii środowiskowych, klimatycznych i społecznych, EBI

Każdy aspekt naszego codziennego życia dotknięty jest skutkami zmiany klimatu i zagrożeniami dla środowiska. Z tego powodu projekty i rozwiązania, które dawniej funkcjonowały jako oddzielne sektory lub branże, teraz muszą uwzględniać potrzebę poprawy efektywności energetycznej lub wykorzystywania odnawialnych źródeł energii w swojej codziennej działalności. Nasze miasta, fabryki i place budowy muszą być zrównoważone. Dzięki swojej polityce Europejski Bank Inwestycyjny wyprzedza konkurencję, wspierając czyste, ekologiczne technologie i promując ich zastosowanie we wszystkich aspektach ludzkiej działalności.

Woda jest niewidzialnym czynnikiem, który umożliwia przejście na zieloną gospodarkę. Do 2050 r. ponad 40% światowej populacji będzie mieszkać w dorzeczeniach rzek narażonych na poważny niedobór wody. Brak bezpieczeństwa wodnego może przyczynić się do wzrostu cen żywności oraz szerzenia się konfliktów. Istnieje zatem pilna potrzeba zwiększenia publicznych i prywatnych inwestycji w tym sektorze. Projekty, które finansujemy, eliminują niedoskonałości rynku i luki inwestycyjne, co pozwala wykorzystać ograniczone zasoby do budowy systemów wodnych odpornych na zmianę klimatu oraz maksymalizacji długoterminowego wpływu realizowanych działań.

Karine Measson, kierowniczka wydziału gospodarki wodnej, EBI

INICJATYWY EKOLOGICZNE I HUMANITARNE

Kraków modernizuje infrastrukturę miejską, aby uczynić miasto bardziej ekologicznym dla jego mieszkańców i pomóc ukraińskim rodzinom

Przez długi czas zanieczyszczenie powietrza rzucało cień na piękno Krakowa, szkodząc jakości życia mieszkańców. Aby to zmienić, Kraków pracuje nad miejskim planem przekształcenia miasta w inteligentną metropolię neutralną dla klimatu. „Chcemy być postrzegani jako centrum innowacji, ośrodek naukowo-badawczy i rozwojowy, lider zrównoważonego rozwoju tkanki miejskiej oraz działań na rzecz klimatu” – mówi Andrzej Łazęcki, dyrektor Wydziału Gospodarki Komunalnej i Klimatu w Urzędzie Miasta Krakowa.

Kraków doświadcza także wcześniej nieoczekiwanej presji infrastrukturalnej, ponieważ rosyjska inwazja na Ukrainę sprowadziła do miasta około 270 tys. uchodźców. Przyjazdy te spowodowały zwiększone zapotrzebowanie na infrastrukturę i usługi publiczne takie jak edukacja, opieka zdrowotna i mieszkalnictwo. Pomimo wojny w kraju oddalonym o mniej niż 300 km Kraków nie zrezygnował ze swoich ambitnych celów klimatycznych. Zamiast tego chce natomiast osiągnąć dwa cele naraz: uczynić miasto bardziej ekologicznym oraz zmodernizować i odnowić infrastrukturę Krakowa, aby zaspokoić potrzeby jego mieszkańców i przybyszów z Ukrainy. „Możemy się wiele nauczyć z prezentowanego przez Kraków podejścia do wyzwań związanych ze zmianą klimatu i obecnym kryzysem humanitarnym” – mówi Leonor Berriochoa, starsza inżynierka w Europejskim Banku Inwestycyjnym, która pracowała nad podpisaną z miastem w 2023 r. umową kredytową opiewającą na 130 mln euro (585 mln złotych). „Kraków może zainspirować szereg innych miast do podążania podobną ścieżką”.

Aby miasta mogły się rozwijać i prosperować, konieczny jest rozwój tkanki miejskiej. Może również pomóc miastom lepiej dostosowywać się do sytuacji i radzić sobie z kryzysami humanitarnymi. „Każde miasto może pomieścić jedynie ograniczoną liczbę mieszkańców” – mówi Katerina Zisimopoulou, starsza specjalistka ds. rozwoju miast w Europejskim Banku Inwestycyjnym. „Gdy więc przybywają tysiące ludzi, edukacja, transport i pozostała istniejąca infrastruktura nie mogą odpowiedzieć na potrzeby rosnącej liczby mieszkańców, co powoduje konflikty, niedobór zasobów i szybkie pogorszenie jakości usług publicznych oraz infrastruktury”.

Projekty rozwoju miast, które polegają na budowie nowej infrastruktury publicznej i modernizacji istniejącej w sposób inkluzywny i zintegrowany, są ważne dla zaspokojenia takich potrzeb obywateli jak edukacja, opieka zdrowotna i zatrudnienie.

W obliczu kryzysu humanitarnego

Władze lokalne dostosowały plan zagospodarowania przestrzennego w odpowiedzi na rosnące potrzeby mieszkańców Krakowa oraz Ukraińców, którzy na przestrzeni ostatnich lat rozpoczęli tu nowe życie. „Skupiliśmy się na integracji nowo przybyłej ludności ukraińskiej i jej włączeniu do wszystkich usług publicznych, które należy rozbudować, aby zaspokoić potrzeby nowo przybyłych” – mówi Elżbieta Żurek-Kois, Dyrektor Wydziału Polityki Społecznej i Zdrowia w Urzędzie Miasta Krakowa.

Budowa nowej infrastruktury miejskiej i modernizacja istniejących obiektów wymaga znacznych inwestycji, starannego planowania i czasu. Obciążenie finansowe zwiększa się ze względu na rosnące zapotrzebowanie na podstawowe usługi i infrastrukturę, aby sprostać potrzebom ludności uchodźczej. Aby wspomóc wysiłki Krakowa, **Europejski Bank Inwestycyjny zatwierdził kredyt ramowy w wysokości 334 mln euro (1 500 mln złotych); podpisana w sierpniu umowa o wartości 130 mln euro dotyczyła pierwszej transzy kredytu.** Finansowanie jest częścią ukraińskiego pakietu solidarnościowego, inicjatywy, która ma na celu finansowanie inwestycji miejskich i regionalnych w państwach członkowskich UE w odpowiedzi na wojnę w

“ Kraków może zainspirować szereg innych miast do podążania podobną ścieżką ”

Ukrainie. „Ludzie w Krakowie bardzo ciężko pracują, aby poradzić sobie z kryzysem humanitarnym, a jednocześnie budować bardziej ekologiczne miasto” – mówi Marcin Futera, specjalista ds. kredytów w Europejskim Banku Inwestycyjnym. „Dzięki ramowej umowie kredytowej możemy finansować różnorodne projekty o różnej wielkości i rodzaju w całym mieście”.

Budowa bardziej ekologicznego Krakowa

Miasto przeprowadziło szereg istotnych remontów, poprawiając w ten sposób efektywność energetyczną swoich budynków. Do zrealizowanych działań należą między innymi izolacja oraz wymiana okien i drzwi, a także instalacja oświetlenia LED, zaworów termostatycznych i oczyszczaczy powietrza. Do tej pory 43% z 323 budynków publicznych zarządzanych przez miasto przeszło remont kapitalny, zaś w przypadku 34% podjęto niewielkie lub umiarkowane działania w zakresie efektywności energetycznej i remontów.

Kraków wyróżnia się również tym, że włącza obywateli w proces decyzyjny. Miasto zorganizowało dwa panele obywatelskie, w ramach których mieszkańcy i eksperci mogli dyskutować o rozwoju zrównoważonego transportu oraz o zmniejszeniu zużycia energii i wykorzystaniu odnawialnych źródeł energii. Rekomendacje przyjęte przez panel są wiążące.

„Angażując w ten proces wszystkich naszych obywateli, pomagamy budować świadomość ekologiczną i zyskujemy precyzyjną wiedzę o tym, jakie są ich potrzeby” – mówi Łazęcki. „Możemy sprawić, że miasto będzie wyróżniać się większą inkluzywnością i komfortem życia, a jednocześnie będzie bardziej odporne na nieprzewidywalne sytuacje”.

ZRÓWNOWAŻONY SZPITAL

REMONT NIDERLANDZKIEGO SZPITALA PRZYCZYNIĄ SIĘ DO REDUKCJI EMISJI DWUTLENKU WĘGLA

Centrum Medyczne Haaglanden jest jednym z najlepszych szpitali klinicznych w Niderlandach. Aby jednak zapewnić pacjentom dobrą opiekę i zmniejszyć negatywny wpływ działalności szpitala na środowisko, należy wyremontować wiele z jego budynków. Szpital w Hadze, znany pod nazwą HMC, podpisał w czerwcu umowę kredytową z Europejskim Bankiem Inwestycyjnym na kwotę 110 mln euro. Pozyskane w ten sposób środki szpital przeznaczy na zakup najnowocześniejszego sprzętu medycznego i wyposażenia, a także nowych systemów ogrzewania i chłodzenia dla dwóch głównych placówek szpitala. Realizowany projekt ma się również przyczynić do ograniczenia o 64% generowanej przez szpital emisji dwutlenku węgla.

Oczywiście oprócz oszczędności energii modernizacja wpłynie korzystnie na zdrowie osób przebywających w placówkach. Każdego roku ośrodek przyjmuje ponad 170 000 pacjentów z całych Niderlandów, którzy leczeni są przez specjalistów w dziedzinie urazów, neurologii i nowotworów. Tymczasem samo przejście przez szpital na system pomp ciepła w zimie oraz hybrydowy sprzęt chłodzący w lecie spowoduje znaczne zmniejszenie zużycia energii. „Inwestując w pompy ciepła i chłodzenie hybrydowe mające zmniejszyć zużycie energii i obniżyć koszty, możemy przy okazji przeanalizować wpływ szpitala na środowisko” – mówi Martijn Wiesenekker, dyrektor finansowy szpitala.

BETONOWE BLOKI, KTÓRE POCHŁANIAJĄ WĘGIEL

Cztery belgijskie przedsiębiorstwa nawiązały współpracę w ramach lokalnego projektu na rzecz gospodarki o obiegu zamkniętym, polegającą na wykorzystaniu produktów ubocznych produkcji stali do stworzenia betonowego bloku, który ogranicza emisję dwutlenku węgla

Opracowany przez cztery belgijskie przedsiębiorstwa innowacyjny betonowy blok jest doskonałym przykładem produktu, który przekształcił problem w rozwiązanie. Większość betonowych bloków wytwarza się z cementu, co powoduje emisję gazów cieplarnianych. Belgijski innowacyjny blok powstaje z dwutlenku węgla pozyskanego z innych procesów przemysłowych. Pochłaniając dwutlenek węgla, blok zamienia go w coś użytecznego.

Produkcja cementu odpowiada za 2,4% globalnej emisji dwutlenku węgla ze źródeł przemysłowych i energetycznych. W związku z tym cztery przedsiębiorstwa, których zakłady znajdują się w pobliżu Liège,

opracowują wspólnie produkt, który może znacząco wspomóc walkę z globalnym ociepleniem. „Nasz projekt jest czymś zupełnie nowym” – mówi Antoine Gregoire, kierownik ds. rozwoju w Prefer, jednej z czterech firm biorących udział w przedsięwzięciu. „Wpisuje się w gospodarkę o obiegu zamkniętym i ma lokalny charakter” – dodaje.

“**Nasz projekt jest czymś zupełnie nowym. Wpisuje się w gospodarkę o obiegu zamkniętym i ma lokalny charakter**”

Nasze rozwiązanie działa następująco: gdy jedna z firm, Lhoist, podgrzewa kamień służący do produkcji wapna, wytwarza się dwutlenek węgla. Nie jest on wypuszczany na zewnątrz, lecz przesyłany rurociągiem obsługiwanym przez Fluxys, firmę, która zajmuje się zwykle przesyłem gazu ziemnego. Rurociągiem o długości 2 km gaz dociera do firmy Prefer, która produkuje materiały betonowe. Z kolei firma Orbix, która opracowuje zrównoważone materiały dla sektora

budowlanego i stalowego, odbiera żużel pozostały po wykorzystaniu wapna firmy Lhoist do produkcji stali przez inną firmę. Żużel transportowany jest statkiem do firmy Prefer. Na końcu tego procesu firma Prefer łączy żużel i dwutlenek węgla w blok. Mówiąc dokładniej, dwutlenek węgla zostaje wykorzystany do utwardzenia bloku, który firmy nazywają CO₂ncrEAT (ang. eat – jeść), ponieważ rzeczywiście „zjada” on CO₂.

Opracowywanie innowacyjnego projektu przemysłowego jest jednak bardzo kosztownym procesem – firmy oszacowały jego koszt na 7,5 mln euro. Partnerzy postanowili więc ubiegać się o wsparcie z Funduszu Innowacyjnego, programu Komisji Europejskiej finansującego innowacyjne, niskoemisyjne technologie, i uzyskali je od ekspertów z wydziału ds. Funduszu Innowacyjnego Europejskiego Banku Inwestycyjnego. „Musieliśmy wykazać, że projekt jest ekonomicznie opłacalny, biorąc pod uwagę wkład wszystkich czterech członków konsorcjum” – mówi Matthieu Banal, doradca finansowy Europejskiego Banku Inwestycyjnego, który współpracował z firmami.

Komisja Europejska w celu uzyskania pomocy finansowej i technicznej przesyła wnioski dotyczące projektów do zespołu ds. Funduszu Innowacyjnego EBI, który składa się z ekspertów z wydziału usług doradczych i dyrekcji projektów Banku. Europejska Agencja Wykonawcza ds. Klimatu, Infrastruktury i Środowiska wstępnie wybrała ten projekt i przyznała mu dotację w wysokości 4 mln euro w ramach Funduszu Innowacyjnego dla małych projektów. **Umowę o dotację podpisano w maju 2023 r., a projekt rozpoczął się w czerwcu.** „Bez dotacji opracowanie procesu produkcji tych bloków byłoby zbyt kosztowne” – mówi Gregoire. „Ryzyko związane z wdrażaniem innowacyjnego rozwiązania i nakładami kapitałowymi potrzebnymi do budowy fabryki jest w tym przypadku zbyt wysokie”.

DZIAŁANIE WE WSPÓŁPRACY Z PRZYRODĄ, A NIE PRZECIWKO NIEJ

Rozwiązania przeciwpowodziowe w Grecji z wykorzystaniem przyrody

We wrześniu 2023 r. potężne burze nawiedziły Tesalię w północnej Grecji, gdzie dwukrotnie spowodowały poważne powodzie. „Mieliśmy szczęście, że podczas drugiej burzy nikt nie zginął, ponieważ pierwsza całkowicie zniszczyła naszą sieć czujników wczesnego ostrzegania” – powiedział Harry Kalliaras, doradca burmistrza Trikali, 80-tysięcznego miasta w północno-zachodniej Tesalii. Burze zniszczyły 150 domów i poważnie uszkodziły ponad 1000 w centrum miasta i pobliskich wioskach. Po drugiej burzy życie w liczącym 3000 lat mieście zatrzymało się na kilka dni, ponieważ władze nakazały mieszkańcom pozostanie w domach, aby sprawdzić bezpieczeństwo 12 mostów na rzece Lithaios. Koszty dla regionu, nazywanego spichlerzem Grecji, już teraz szacuje się w miliardach.

Powodzie w Tesalii nie są niczym niezwykłym. W latach 30. XX w. rozpoczęły się zakrojone na szeroką skalę prace nad skanalizowaniem rzek za pomocą betonowych nasypów i wałów, a wraz z rekultywacją gruntów aż do lat 70. XX w. postępowały ogromne zmiany w krajobrazie. Obecnie jednak wyraźny brak skuteczności tych rozwiązań w zakresie ochrony przed coraz częstszymi ekstremalnymi zjawiskami pogodowymi, wywołanymi zmianą klimatu, skłania region do rozważenia radykalnie odmiennego podejścia: usunięcia betonu i zdania się na przyrodę. „Pamiętam, że 40 lat temu w pobliżu rzeki znajdowały się zbiorniki, które zatrzymywały wodę powodziową” – mówi Kalliaras. „Od tamtego czasu starano się zablokować naturalne drogi odpływu, z których rzeka korzystała podczas powodzi, a w pobliżu rzeki powstało wiele budynków. Gdyby te naturalne zbiorniki nadal istniały, szkody w mieście byłyby z pewnością mniej dotkliwe”.

“ **Gdyby te naturalne zbiorniki nadal istniały...** ”

Takie podejście do przyrody wynika z zalecenia zawartego w badaniu finansowanym przez Europejski Bank Inwestycyjny i prowadzonym przez Global Infrastructure Basel i WWF Grecja, które było głównym tematem dyskusji z zainteresowanymi stronami w 2023 r. „Musimy działać we współpracy z przyrodą, a nie przeciwko niej” – mówi Aimilia Pistrika, starsza inżynierka ds. gospodarki wodnej w Europejskim Banku Inwestycyjnym.

Badanie zachęca do stosowania rozwiązań przyjaznych przyrodzie w Grecji

Jak wynika z badania pilotażowego, oparte na przyrodzie metody zarządzania powodziowego w regionie, polegające na poszerzaniu rzek i łączeniu ich z terenami zalewowymi, tworzeniu lasów łęgowych i usuwaniu konstrukcji zbudowanych w celu kontrolowania lub blokowania przepływu rzek, byłyby znacznie skuteczniejsze niż wykorzystywanie nowej bądź zmodernizowanej „szarej” infrastruktury przeciwpowodziowej takiej jak wały przeciwpowodziowe. Raport z badania wskazuje, że sama wartość składowania dwutlenku węgla w ramach podejścia opartego na przyrodzie, szacowana na 12,8 mln euro, byłaby wyższa niż koszt stosowania tych metod (6,8 mln euro) lub koszt podejścia hybrydowego (9,3 mln euro).

Metody łagodzenia skutków powodzi oparte na przyrodzie wiążą się jednak z pewnymi trudnościami. „Cały proces wymaga czasu” – mówi Catherine McSweeney, która pracuje w wydziale społeczeństwa obywatelskiego Europejskiego Banku Inwestycyjnego. „Od dwóch lat organizujemy wydarzenia informacyjne oraz spotkania z władzami i interesariuszami. W ramach tego projektu wiele się jednak nauczyliśmy i wierzymy, że opracowaliśmy podejście, które można przyspieszyć, rozszerzyć i powielić w innych miejscach”.

ŚWIEŻA KONCEPCJA

Model sprzedaży bezpośredniej platformy CrowdFarming promuje świeżą żywność oraz zrównoważone rolnictwo, które ogranicza emisje i zapewnia zyski małym, ekologicznym rolnikom

Gdy bracia Gabriel i Gonzalo Úrculo odziedziczyli po dziadku plantację pomarańczy w hiszpańskiej Walencji, rodzina poradziła im, aby sprzedali przynoszące straty gospodarstwo. Oni jednak postanowili dać mu ostatnią szansę. Początkowo sprzedawali swoje produkty pośrednikom, takim jak spółdzielnie lub duże punkty skupu, tak jak zawsze robił to ich dziadek. Nie zarabiali jednak wystarczająco dużo, żeby opłacić niezbędne koszty. Postanowili zatem stworzyć stronę internetową Naranjas del Carmen i sprzedawać produkty bezpośrednio konsumentom w całej Europie. Z początku sklep sprzedawał owoce wśród znajomych w Niemczech i Austrii, ale dzięki poczcie pantoflowej jego popularność stale rosła. Gdy jednak Deutsche Welle, niemiecki nadawca publiczny, opublikował artykuł o ich sadzie, zamówienia zaczęły rosnać lawinowo. Popyt stał się tak duży, że serwis Naranjas del Carmen nie radził sobie z obsługą zamówień.

„ Zdecydowanie popieramy koncepcję »od pola do stołu« „

Śledzący sukcesy sklepu rolnicy z tego samego obszaru Hiszpanii również pragnęli mieć własny system sprzedaży online. Gonzalo i Gabriel dostrzegli poważną lukę rynkową: ogromne zapotrzebowanie na bezpośredni kontakt konsumentów i rolników. W 2017 r. bracia Úrculo założyli platformę CrowdFarming, aby zapewnić rolnikom dostęp do różnorodnych usług takich jak oprogramowanie, projektowanie stron internetowych, logistyka, obsługa klienta, marketing i wsparcie agronomiczne. Serwis Naranjas del Carmen przez lata rozwijał te usługi, umożliwiając tym samym bezpośrednią sprzedaż produktów rolniczych konsumentom końcowym. „CrowdFarming narodził się jako punkt kompleksowej obsługi dla rolników, którzy chcą stworzyć własny kanał sprzedaży bezpośredniej” – mówi

Román Martínez de Aragón, kierownik ds. strategii w CrowdFarming. „Zajmujemy się tym kompleksowo, dzięki czemu rolnicy mogą skupić się na uprawie, produkcji i zbiorach żywności”.

CrowdFarming przyczynia się do cyfryzacji sektora rolnego w Europie, obejmującego głównie małych producentów, którzy niekoniecznie dysponują środkami lub wiedzą specjalistyczną, aby prowadzić sprzedaż na rzecz konsumentów bezpośrednio przez własną stronę internetową. Serwis skupia 300 rolników z 15 krajów, głównie z Europy. Klienci mogą zamówić skrzynki z owocami i warzywami lub produktami takimi jak miód i ser. Mogą nawet adoptować drzewo, pole lub zwierzę i zobowiązać się do zakupu pochodzących z niego plonów lub wyrobów. Aby przyspieszyć prace firmy nad platformami cyfrowymi i oprogramowaniem, **we wrześniu 2023 r. Europejski Bank Inwestycyjny podpisał z CrowdFarming umowę finansowania dłużnego typu venture w wysokości 15 mln euro, wspieraną przez program InvestEU.**

„Rolnicy, którzy dotychczas musieli akceptować ceny narzucane przez supermarkety, mogą teraz ustalać własne ceny, a to przekłada się na zmianę paradygmatu w branży” – mówi Jérôme Marcelino, starszy specjalista ds. kredytów w Europejskim Banku Inwestycyjnym odpowiedzialny za inwestycję.

Smaczne i dobre dla planety

Serwis CrowdFarming skupia wyłącznie rolników produkujących żywność ekologiczną i rolników będących w procesie przechodzenia na produkcję żywności ekologicznej. Agronomowie starannie wybierają rolników, którzy oferują na platformie swoje produkty, a także dopilnowują, aby stosowali oni najwyższe standardy w zakresie zrównoważonego rozwoju, jakości i produkcji. Gdy pochodząca z Malagi María Martínez Hijano przejęła zarządzanie wielopokoleniowym gospodarstwem rodzinnym w 2017 r., przekonała rodzinę do

„ Punkt kompleksowej obsługi dla rolników, którzy chcą stworzyć własny kanał sprzedaży bezpośredniej „

przekształcenia go w gospodarstwo organiczne. W 2020 r. na platformie CrowdFarming zaczęła sprzedawać mango, co przyniosło jej ogromny sukces. „Mogliśmy rozwijać się i wprowadzać innowacje pod kątem stylu rolnictwa, który jest coraz bardziej zintegrowany ze środowiskiem” – mówi Hijano.

W przeciwieństwie do niektórych supermarketów firma CrowdFarming nie przechowuje swoich produktów tygodniami ani nie spryskuje ich chemikaliami przeciwgrzybiczymi, żeby wydłużyć ich trwałość. Owoce i warzywa sprzedawane na stronie internetowej zbiera się zgodnie z zamówieniami klientów, przy czym pozostają one na drzewach lub krzewach, dopóki nie będą wystarczająco dojrzałe, by mogły zostać wysłane. W konwencjonalnym rolnictwie żywność zbiera się na żądanie pośrednika takiego jak supermarket, a produkty mogą miesiącami przebywać w komorach dojrzewania lub lodówkach przemysłowych.

Podjęcie firmy CrowdFarming daje gwarancję, że produkty są aromatyczne, a jednocześnie zapewnia pracę rolnikom, którzy wcześniej zbierali plony tylko raz w roku, a następnie wysyłali je do pośredników lub supermarketów. Dzięki CrowdFarming rolnicy mogą planować kilka zbiorów rocznie i chętnie wykonują tę dodatkową pracę ze względu na korzyści płynące ze sprzedaży bezpośredniej – mogą bowiem przewidzieć przychody z wielomiesięcznym wyprzedzeniem, a ich marże są wyższe niż w tradycyjnych sieciach sprzedaży. Na przykład owoce cytrusowe mogą być sprzedawane od dwóch do czterech razy drożej niż w tradycyjnych sklepach. Dla klienta ceny tych produktów są porównywalne z cenami w supermarketach ekologicznych w krajach Europy Zachodniej i Północnej.

„Zdecydowanie popieramy koncepcję »od pola do stołu«” – mówi Cristina Domecq, dyrektorka ds. zrównoważonego rozwoju i oddziaływania w firmie CrowdFarming. „Z chwilą otrzymania zamówienia rolnicy z sieci CrowdFarming wkraczają do akcji, aby zebrać, zapakować i wysłać najświeższe produkty organiczne bezpośrednio pod drzwi klienta. Naszym celem jest dostarczanie prawdziwej, pierwszej świeżości produktów”.

Zakłócanie łańcucha dostaw żywności

W 2022 r. firma CrowdFarming przeprowadziła badanie pozwalające określić ilościowo wpływ jej modelu na emisję dwutlenku węgla i marnotrawstwo żywności. W badaniu porównano drogę, jaką pokonuje pomarańcza z farmy bezpośrednio do domu konsumenta, z klasyczną ścieżką dystrybucji w supermarkecie. Stwierdzono, że sprzedaż bezpośrednia skutkowała o 20% niższym poziomem emisji niż w przypadku modelu z udziałem supermarketów. Badanie wykazało również, że w łańcuchu dostaw marnuje się jedynie 3% żywności, podczas gdy w modelu z udziałem supermarketów było to 22%.

CrowdFarming zatrudnia około 200 osób, głównie programistów, którzy pracują nad udoskonaleniem platformy. Firma opracowała również własne oprogramowanie logistyczne o nazwie CrowdSender, które umożliwia efektywne zarządzanie zamówieniami, grupowanie ich według regionów i gwarantowanie pełnego załadunku ciężarówek, dzięki czemu dostawy są realizowane w sposób najbardziej opłacalny i przyjazny dla środowiska.

„Dzięki środkom z Europejskiego Banku Inwestycyjnego firma będzie mogła nadal wprowadzać innowacje w swoim modelu biznesowym, procesach, aplikacjach cyfrowych i oprogramowaniu” – mówi Alejandro Raboso Campos, doradca w Europejskim Banku Inwestycyjnym. To z kolei sprzyja bardziej zrównoważonej i sprawiedliwej produkcji żywności.

„Rzadko spotyka się projekt przynoszący tak bezpośrednie i namacalne rezultaty w terenie” – mówi Raboso Campos. „Rozwiązanie to jest korzystne dla rolników, konsumentów i środowiska” – dodaje.

GIGAWATY NA DACHU

Firma logistyczna CTP zmienia dachy swoich obiektów w Czechach i innych krajach w ogromne farmy energii słonecznej, co pozwoli obniżyć koszty i emisję z korzyścią dla najemców oraz przełoży się na większe zyski firmy

Dzięki energii odnawialnej nawet właściciel małego domu może stać się dostawcą prądu – wystarczy umieścić na dachu panele słoneczne i sprzedawać niewykorzystaną energię lokalnemu przedsiębiorstwu energetycznemu. Dla firmy dysponującej 11 milionami metrów kwadratowych powierzchni dachowej jest to bardzo atrakcyjna perspektywa. Największa w Europie firma zarządzająca nieruchomościami logistycznymi, CTP, pokrywa dachy swoich budynków panelami słonecznymi, dzięki czemu energia odnawialna stanie się istotnym elementem działalności firmy, która zajmuje się także budową nowych budynków i obsługą parków biznesowych. Kolejnym krokiem CTP w kierunku wykorzystania energii jest umieszczenie paneli słonecznych na dachach budynków firmy w każdym kraju, w którym prowadzi działalność. Dla spółki jest to znaczący krok naprzód – choć jej akcje notowane są na giełdzie Euronext w Amsterdamie, większość jej działalności prowadzona jest w krajach Europy Środkowo-Wschodniej takich jak Czechy, Słowacja, Węgry i Rumunia.

„Postrzegamy energetykę jako trzecią linię biznesową w naszej spółce” – mówi Maarten Otte, który zarządza relacjami inwestorskimi w praskim biurze CTP. „Energia słoneczna jest pierwszym krokiem w tym kierunku, ale spółka wykracza znacznie dalej i planuje oferować stacje ładowania pojazdów elektrycznych dla swoich najemców, a także świadczyć usługi zarządzania energią i jej magazynowania” – dodaje.

Przyczynia się w ten sposób do budowy strategicznej autonomii Europy

Przedsiębiorstwo przewiduje, że do końca 2026 r. w swoich budynkach będzie dysponować mocą aż 400 MWp. Skrót MWp oznacza „megawat mocy szczytowej” i stanowi miarę mocy wyjściowej ze zmiennego źródła jakim jest słońce. Dzięki planom przewidującym podwojenie w najbliższych latach portfela nieruchomości firmy, a co za

tym idzie, zwiększeniu powierzchni ich dachów, do końca tego dziesięciolecia CTP może wygenerować w tych krajach nawet 1 GWp. To znaczący krok w kierunku dekarbonizacji krajów, w których emisje są nadal wysokie.

Energia słoneczna na dachu i europejska autonomia strategiczna

Nieruchomości CTP, które pełnią funkcję centrów logistycznych, a niektórym klientom z sektora przemysłu lekkiego służą jako miejsca produkcji, są również siedzibą europejskich firm, które w przeciwnym razie byłyby zmuszone do szukania przestrzeni np. w Azji. Pozwala to utrzymać ważne gałęzie przemysłu w Europie oraz skrócić łańcuchy dostaw. „CTP ściąga z powrotem firmy z Azji” – mówi Jan Morawiec, specjalista ds. kredytów w Europejskim Banku Inwestycyjnym. „Przyczynia się w ten sposób do budowy strategicznej autonomii Europy”.

Po okresie zakłóceń w dostawach przemysłowych spowodowanych pandemią COVID-19 i z powodu niedoborów energii, które nastąpiły po inwazji Rosji na Ukrainę, strategiczna autonomia ma istotne znaczenie dla przyszłości Europy. To właśnie tego rodzaju wkład strategiczny jest jednym z powodów, dla których Europejski Bank Inwestycyjny we wrześniu 2023 r. podpisał z CTP umowę kredytową na kwotę 200 mln euro na sfinansowanie projektu budowy instalacji solarnych głównie w czterech krajach Europy Środkowo-Wschodniej, w ramach wkładu Europejskiego Banku Inwestycyjnego w realizację planu REPowerEU w wysokości 45 mld euro.

Panele słoneczne są dobre dla klimatu. Mają też uzasadnienie finansowe – zarówno dla CTP, jak i jej najemców. „Zapewnia jej to przewagę konkurencyjną nad innymi firmami logistycznymi, które nie uwzględniają kwestii dostaw energii w zawieranych umowach najmu” – mówi David González García, główny inżynier ds. programów transformacji energetycznej w Europejskim Banku Inwestycyjnym.

ROZBUDOWA ŹRÓDEŁ ENERGII W EUROPIE

Trzy hiszpańskie projekty w dziedzinie energii odnawialnej wzmacniają autonomię energetyczną Europy dzięki budowie elektrowni słonecznych i wiatrowych oraz sieci przesyłowych

Jaime Celaya zawsze chciał pracować na rynku energii odnawialnej ze względu na wpływ, jaki wywiera ona na społeczeństwo. Po ukończeniu studiów i zdobyciu pierwszego doświadczenia zawodowego dołączył więc do Iberdrola, największej spółki energetycznej w Europie pod względem kapitalizacji rynkowej oraz lidera w dziedzinie odnawialnych źródeł energii. Jako deweloper biznesowy ocenia, wybiera i wdraża nowe projekty energetyczne, które pomogą Iberdrolowi w osiągnięciu celu w postaci zerowej emisji dwutlenku węgla do 2040 r.

„Energetyka odnawialna to bardzo dynamiczny i aktywny sektor, w którym z dnia na dzień pojawiają się nowe technologie, mechanizmy i techniki” – mówi. „Każdego dnia uczę się czegoś nowego” – dodaje.

W najbliższych latach Celaya będzie realizować ambitny plan Iberdrola polegający na budowie rozległej sieci 19 elektrowni fotowoltaicznych oraz trzech lądowych farm wiatrowych w Hiszpanii, Portugalii i Niemczech. „Mamy dostęp do dużej ilości światła słonecznego, wody i wiatru, które są niezbędne do produkcji energii odnawialnej” – mówi. „Inwestowanie w te zasoby i w odnawialne źródła energii ma istotne znaczenie dla krajów, które chcą ograniczyć emisję gazów cieplarnianych”.

Nowe instalacje o mocy prawie 2,2 gigawata będą zdolne do wygenerowania nawet 4 terawatogodzin energii elektrycznej. Odpowiada to średniemu rocznemu zużyciu energii przez ponad milion gospodarstw domowych. 70% elektrowni zostanie zlokalizowanych na obszarach wiejskich dotkniętych skutkami przejścia przemysłu na zerową emisję netto oraz w regionach, w których dochód na mieszkańca jest niższy niż średnia UE.

„Oferujemy szkolenia dla mieszkańców tych regionów, zapewniające im wiedzę i umiejętności w zakresie obsługi, budowy oraz pracy w elektrowniach słonecznych i farmach wiatrowych” – mówi Celaya. „Nowe projekty będą sprzyjać wzrostowi i zatrudnieniu na tych obszarach, co z kolei umożliwi firmie realizację kolejnych przedsięwzięć”.

Zapewnienie stabilnych dostaw energii

Włączenie energii odnawialnej do naszych sieci jest trudne, ponieważ instalacje produkujące tę energię nie generują jej w sposób ciągły. W przeciwieństwie do elektrowni zasilanych paliwami kopalnymi lub elektrowni wodnych, które generują energię elektryczną na żądanie, panele słoneczne i turbiny wiatrowe uzależnione są od warunków pogodowych oraz miejsca. Oznacza to, że wytwarzają one zmienne i tylko częściowo przewidywalne ilości energii elektrycznej, co utrudnia naszym sieciom energetycznym utrzymanie stabilnych i stałych dostaw. Jest to tzw. wyzwanie związane z integracją odnawialnych źródeł energii.

Aby rozwiązać problem, niektóre projekty fotowoltaiczne Iberdrola będą obejmować hybrydyzację z systemem akumulatorów, polegającą na połączeniu dwóch różnych źródeł, takich jak wiatr i energia słoneczna, z systemem magazynowania energii w celu zapewnienia bardziej stabilnych i niezawodnych dostaw energii.

„W przypadku systemów hybrydowych budujemy elektrownie fotowoltaiczne w pobliżu farm wiatrowych” – mówi Celaya. „Gdy brakuje światła słonecznego, możemy generować energię z wiatru. A gdy nie ma wiatru, możemy korzystać ze słońca. W ten sposób wykorzystujemy tę samą infrastrukturę i nie musimy budować

“ **Inwestowanie w te zasoby i odnawialne źródła energii ma istotne znaczenie dla krajów, które chcą ograniczyć emisję gazów cieplarnianych** ”

dodatkowych obiektów. Przy użyciu akumulatorów możemy gromadzić nadwyżki energii z wiatru i słońca oraz wprowadzać ją na rynek, gdy nie ma dostępu do tych naturalnych źródeł energii lub gdy nie generują one wystarczającej ilości prądu”.

Europejski Bank Inwestycyjny udzielił Iberdrola kredyt w wysokości 1 mld euro na współfinansowanie budowy 22 elektrowni odnawialnych w Hiszpanii, Portugalii i Niemczech w ramach umowy zawartej w czerwcu 2023 r. Kredyt ten, zwany „kredytem ramowym”, może zapewnić środki na realizację szeregu projektów.

„Ten rodzaj finansowania zapewnia stabilność, elastyczność i długoterminowe wsparcie finansowe operacji związanych z energią odnawialną realizowanych w ramach wielu projektów” – mówi Luis Cañete, starszy specjalista ds. kredytów, który zajmował się tą transakcją w Europejskim Banku Inwestycyjnym.

Operacja jest częścią pakietu finansowego banku UE wspierającego REPowerEU, plan Komisji Europejskiej opracowany w reakcji na inwazję Rosji na Ukrainę, którego celem jest zmniejszenie zależności UE od importu paliw kopalnych i przyspieszenie zielonej transformacji.

Innowacyjny sposób finansowania projektów energetycznych

Red Eléctrica de España to kolejna firma, która przyczynia się do transformacji energetycznej Hiszpanii. Planuje ona rozbudowę i wzmocnienie swojej sieci przesyłowej, która transportuje energię elektryczną z elektrowni do domów, firm i zakładów przemysłowych. Inwestycje są częścią planu rozwoju sieci przesyłowej Hiszpanii i Red Eléctrica na lata 2021–2026, którego celem jest:

- integracja przyszłych instalacji wytwarzania energii ze źródeł odnawialnych, umożliwiającą Hiszpanii osiągnięcie celu wynoszącego 74% energii elektrycznej ze źródeł odnawialnych do 2030 r.,
- zwiększenie niezawodności sieci o napięciu 220 i 66 kV,
- wzmocnienie wzajemnych połączeń z Portugalią i Francją,
- zwiększenie efektywności kosztowej i niezawodności dostaw w hiszpańskim systemie energetycznym, w tym na Balearach i Wyspach Kanaryjskich.

Europejski Bank Inwestycyjny wesprze Red Eléctrica zakupem zielonych obligacji uprzywilejowanych i zielonych obligacji hybrydowych o wartości 500 mln euro, wyemitowanych przez spółkę w ramach zielonych ram finansowania Red Eléctrica. W styczniu 2023 r. Bank zakupił inauguracyjne zielone obligacje hybrydowe spółki o wartości 41,5 mln euro. Transakcja, zawarta w ramach programu InvestEU, była pierwszą transakcją w publicznym obrocie w ramach programu zakupu zielonych obligacji przez Bank.

„Zielone obligacje i zielone obligacje hybrydowe mogą wypełnić lukę w finansowaniu działań na rzecz klimatu, a zarazem promować wykorzystanie rynków kapitałowych” – mówi Raquel Cuervo Salvador, specjalistka ds. finansowania obligacyjnego w Europejskim Banku Inwestycyjnym. „Zapewniają one liczne korzyści dla projektów związanych z energią odnawialną, takie jak poszerzenie bazy inwestorów, zmniejszenie ryzyka związanego z realizacją czy zwiększenie dostępności finansowania, jak również stanowią nasz znak jakości i sygnał dla rynku”.

Projekt ma się przyczynić do zmniejszenia emisji gazów cieplarnianych i stworzenia możliwości zatrudnienia w słabiej rozwiniętych regionach Hiszpanii.

“ **Przy użyciu akumulatorów możemy gromadzić nadwyżki energii z wiatru i słońca oraz wprowadzać ją na rynek, gdy nie ma dostępu do tych naturalnych źródeł energii lub gdy nie generują one wystarczającej ilości prądu** ”

// Zielone obligacje i zielone obligacje hybrydowe mogą wypełnić lukę w finansowaniu działań na rzecz klimatu //

Nowa fala energii odnawialnej dla Hiszpanii

Elektrownie słoneczne odegrają istotną rolę w transformacji energetycznej. Pozyskują one ogromną ilość energii słonecznej i wytwarzają energię elektryczną bez emisji gazów cieplarnianych, co ma zasadnicze znaczenie dla zmniejszenia naszej zależności od paliw kopalnych.

Europejski Bank Inwestycyjny, przy wsparciu programu InvestEU, udziela firmie Solaria kredytu ramowego o wartości maksymalnie 1,7 mld euro na budowę 120 elektrowni fotowoltaicznych w Hiszpanii, Włoszech i Portugalii. Umowę podpisano we wrześniu 2023 r.

Założona w 2002 r. hiszpańska firma dąży do osiągnięcia mocy 5,6 gigawatów przy pełnej zdolności operacyjnej, co przełożyłoby się na 9,3 terawatogodzin rocznie. Odpowiada to zużyciu energii przez ponad 2,5 mln gospodarstw domowych. Uzyskana w ten sposób czysta energia przyczyni się do zmniejszenia emisji gazów cieplarnianych o trzy miliony ton CO₂ rocznie.

„Rozwój 5,6-gigawatowego rurociągu dla odnawialnych źródeł energii w Hiszpanii, Włoszech i Portugalii wpłynie na te kraje oraz na wysiłki Unii Europejskiej w dziedzinie walki ze skutkami zmiany klimatu, a jednocześnie zwiększy bezpieczeństwo energetyczne” – mówi Elena Cuadros, inżynierka ds. energii odnawialnej w Europejskim Banku Inwestycyjnym. „Jako że ponad jedna trzecia farm słonecznych znajduje się w słabiej rozwiniętych regionach, projekt przyczyni się również do wzrostu zatrudnienia tam, gdzie jest ono najbardziej potrzebne”.

PROJEKTY SPRZYJAJĄCE RÓWNOŚCI

“ Edukacja i szkolenia mają fundamentalne znaczenie dla wzmocnienia potencjału innowacyjnego Unii Europejskiej, jej konkurencyjności oraz spójności społecznej. W procesie zielonej i cyfrowej transformacji odpowiedni zestaw umiejętności jest ważniejszy niż kiedykolwiek wcześniej. Właśnie dlatego Bank wspiera inwestycje w wysokiej jakości edukację i szkolenia – aby przygotować naszych obywateli i nasze szkoły na przyszłe wyzwania. ”

Patricia Castellarnau, kierowniczka wydziału edukacji i badań publicznych, EBI

“ Wydział usług doradczych EBI przekłada złożone cele polityczne na konkretne zastosowania rynkowe. W 2023 r. wydział usług doradczych EBI wsparł połowę operacji kredytowych EBI oraz niektóre kluczowe przekrojowe inicjatywy Europejskiego Funduszu Inwestycyjnego takie jak działania zmierzające do osiągnięcia równości płci w europejskich segmentach kapitału wysokiego ryzyka i kapitału private equity. Wsparliśmy klientów w obliczu takich wyzwań, jak transformacja energetyczna, rozwój mieszkalnictwa socjalnego, obliczenia kwantowe i równość płci, a także w budowaniu nowego europejskiego rynku kosmicznego. ”

Hristo Stoykov, dyrektor, wydział usług doradczych, EBI

“ Naszą główną działalnością jest doradztwo na dalszych etapach realizacji projektów klimatycznych. Doradzamy firmom, jak przekształcić propozycje biznesowe w ekonomicznie opłacalne, technicznie wykonalne i wiarygodne operacje, które są jak najlepiej przygotowane do uzyskania środków finansowych z EBI, Komisji Europejskiej lub rynku bądź z wszystkich tych trzech źródeł razem. Przeprowadzamy również badania tematyczne na dalszym etapie realizacji projektów, które umożliwiają identyfikację nieefektywności rynkowych i luk w finansowaniu. Organizujemy również inicjatywy służące budowaniu potencjału takie jak konsultacje sektorowe i wydarzenia informacyjne promujące usługi doradcze i produkty EBI. ”

Juliet Dow-Madu, kierowniczka ds. produkcji, energii i transportu, wydział usług doradczych, EBI

Przygotowujemy się do funkcjonowania w świecie nieustannych zmian. Europejski Bank Inwestycyjny wyposaża nas wszystkich w narzędzia umożliwiające w nadchodzących czasach skuteczne radzenie sobie z wyzwaniami i dalszy rozwój. Nasze dzieci potrzebują lepszych szkół, a szkoły powinny wspierać rozwój gospodarki neutralnej dla klimatu. Musimy zapewnić, aby każdy mógł łatwo podróżować z miejsca na miejsce, nie przyczyniając się w ten sposób do emisji ogromnych ilości dwutlenku węgla. Aby osiągnąć cel, należy zbudować solidne systemy transportowe i rozwijać sektor mobilności. Dzięki temu pracownicy związani z tym sektorem będą mogli dobrze prosperować, nawet w czasach dynamicznych zmian.

“ Finansowanie projektów przyczyniło się do niektórych z najbardziej znanych sukcesów EBI, takich jak projekty dotyczące autostrad i linii kolejowych, które wyeliminowały wąskie gardła w sieciach transeuropejskich i przyciągnęły kapitał prywatny umożliwiający przyspieszenie istotnych inwestycji. Realizowane przez nas transakcje rozszerzyły się na sektory takie jak energia odnawialna, w których wnieśliśmy znaczący wkład w powstanie europejskiego sektora morskiej energii wiatrowej. W ostatnim czasie jako bank klimatyczny UE zajmujemy się interkonektorami, produkcją akumulatorów na potrzeby zielonej mobilności oraz działaniami na rzecz redukcji emisji w sektorach, w których jest ona problematyczna, takich jak hutnictwo i produkcja nawozów. Niektóre z tych projektów zapoczątkowują nowy kierunek na drodze Europy do zrównoważonej konkurencyjności. ”

Matthias Voitok, kierownik wydziału finansowania projektów – Wschód, EBI

WSPOMAGANIE NAUKI, OSZCZĘDZANIE ENERGII

Po renowacji zwiększy się energooszczędność ponad 200 rzymskich szkół. Miasto potrzebowało pomocy w planowaniu realizacji tego ogromnego przedsięwzięcia

Rzym to miasto pełne historii. Jego zabytkowe budynki są prawdziwym skarbem dla miłośników sztuki i turystów, jednak już nie dla studentów. Wielu młodych ludzi w Rzymie uczęszcza do szkół mieszczących się w budynkach z XIX w. Niektóre ze starych szkół są zniszczone, źle zaizolowane i niewystarczająco wyposażone, aby mogły radzić sobie z zagrożeniami związanymi ze zmianą klimatu. Z tego powodu miasto rozpoczyna największą od dziesięcioleci inwestycję w renowację placówek edukacyjnych, dzięki której każda z ponad 200 szkół stanie się bardziej energooszczędna i zrównoważona.

Renowacja najstarszych budynków jest jednak znacznie trudniejsza. „Kompleksowe modernizacje są szczególnie wymagające” – mówi Linda D’Amico, architektka w biurze robót publicznych i infrastruktury miasta Rzymu – „ponieważ zabytkowe budynki wymagają ochrony i konserwacji”.

Miasto Rzym odpowiada za ogromną liczbę budynków placówek edukacyjnych. Znajdują się wśród nich 1144 żłobki, przedszkola, szkoły podstawowe i gimnazja. Szkoły są zdecydowanie największymi konsumentami energii wśród rzymskich budynków publicznych i odpowiadają aż za 95% całkowitego zużycia energii w mieście. Skuteczny program na rzecz efektywności energetycznej mógłby przynieść oszczędności oraz ograniczyć emisję dwutlenku węgla. „Budynki szkolne są żarłocznymi konsumentami energii” – mówi D’Amico.

Właściwa porada we właściwym czasie

Renowację wspierają dotacje rządu włoskiego, środki z Unii Europejskiej w ramach włoskiego krajowego planu dla miast metropolitalnych, zwanego PON Metro, a także w ramach linii kredytowej w wysokości 150 mln euro, zatwierdzonej przez Europejski Bank Inwestycyjny w lutym 2023 r. Miasto zwróciło się o wsparcie doradcze do banku UE w celu opracowania planu i optymalnego wykorzystania tych zasobów. „Nasz bogaty zestaw usług doradztwa technicznego, finansowego i metodycznego pomoże miastu Rzymowi w terminowym wdrożeniu i monitorowaniu projektu” – powiedział Alexander Linke, starszy doradca z EBI, który pracował przy projekcie.

Podobnie jak na początku roku szkolnego wielu najmłodszych uczniów otrzymuje nowe ubrania, niektóre szkoły w Rzymie otrzymają nowe płaszcze termoizolacyjne o wysokiej efektywności energetycznej. Wszystkie z wybranych do projektu szkół otrzymają nowe okna, drzwi, oświetlenie i zmodernizowane systemy grzewcze. Budynki będą również wyposażone w panele fotowoltaiczne i pompy ciepła. „To największa inwestycja w budynki edukacyjne od dziesięcioleci. Nasze partnerstwo z bankiem UE pomaga miastu Rzymowi w zintensyfikowaniu działań związanych z klimatem w kontekście zielonej transformacji, która otwiera nowe możliwości dla miast” – mówi Roberto Gualtieri, burmistrz Rzymu.

Dzięki projektowi Rzym zamierza obniżyć koszty i emisje w ramach dążenia do osiągnięcia zerowego poziomu emisji netto do 2030 r. „Inwestycja wywrze nie tylko silny wpływ na środowisko” – mówi Andrea Durante, który przygotowywał linię kredytową ze strony Europejskiego Banku Inwestycyjnego – „lecz także wymierny wpływ społeczny, gdyż podniesie standard szkół położonych zarówno na przedmieściach, jak i w samym sercu miasta”.

D’Amico, architekt miejski, podkreśla znaczenie projektu dla życia dzieci. „Chcemy im wysłać silny sygnał, że są dla nas ważne” – mówi.

SZKOŁY DLA PRZEDMIEŚĆ

Madryt buduje szkoły na nowych przedmieściach, aby zmniejszyć nierówności społeczne w edukacji oraz stać się bardziej ekologicznym miastem

Miaasto jest jak rodzina – kiedy się rozrasta, potrzebuje więcej przestrzeni, aby wszystkich pomieścić. I tak jak rodzina, potrzebuje też odpowiedniej szkoły, do której można posłać dzieci.

Stolica Hiszpanii jest jednym z najszybciej rozwijających się miast w Europie. Liczba mieszkańców Madrytu rośnie ponad dwukrotnie szybciej niż w pozostałej części Hiszpanii, co sprawia, że jest to najgęściej zaludniony region w kraju. Na obrzeżach miasta ciągle powstają zupełnie nowe dzielnice, a mieszkające w nich dzieci potrzebują szkół. Comunidad de Madrid planuje więc budowę nowych placówek i odnowienie starych, aby zapewnić wysokiej jakości edukację publiczną dla około 58 000 uczniów. „Edukacja jest filarem naszego społeczeństwa” – mówi Rodrigo Robledo Tobar, dyrektor generalny ds. polityki finansowej i skarbu regionu Madrytu. „Będzie to inwestycja w kolejne pokolenia, w naszą przyszłość” – dodaje.

Edukacja odpowiadająca zapotrzebowaniu

Edukacja publiczna w Hiszpanii jest bezpłatna, a do przedszkoli, szkół podstawowych i średnich I stopnia uczęszcza wysoki odsetek dzieci. Gdy jednak uczniowie osiągną wiek umożliwiający pójście do szkoły średniej II stopnia, o tym, którzy z nich będą kontynuować naukę, decydują w dużej mierze czynniki demograficzne. Uczniowie są bardziej narażeni na ryzyko przerwania nauki, jeśli pochodzą z rodzin o niższym statusie społeczno-ekonomicznym, które mieszkają w uboższych dzielnicach i muszą pokonywać dłuższą drogę do szkoły.

Inwestycja w infrastrukturę edukacyjną pomoże zaspokoić obecne zapotrzebowanie na większą liczbę szkół oraz przyszłe zapotrzebowanie regionu Madrytu na wykwalifikowanych pracowników, którzy są podstawą każdej gospodarki. „Ludzie potrzebują dostępu do szkół w pobliżu miejsca zamieszkania” – mówi Robledo Tobar. „Rodzice nie powinni być zmuszeni do 30-minutowej lub godzinnej podróży, aby zawieźć dzieci do szkoły w centrum miasta”.

Przedmieścia rozrastają się z powodu rosnącej liczby ludności, ludzie jednak przeprowadzają się tam również ze względu na bardziej przystępne cenowo mieszkania. „Obszary, na których powstanie większość nowej infrastruktury, znajdują się na przedmieściach, które najszybciej się rozwijają” – mówi Silvia Guallar Artal, ekonomistka w wydziale edukacji i badań publicznych Europejskiego Banku Inwestycyjnego. „Są to nowe obszary, które są jednocześnie mniej zamożne”.

Europejski Bank Inwestycyjny wspiera madrycki projekt kredytem w wysokości 250 mln euro, udzielonym w marcu 2023 r. „Dzięki kredytowi możemy zapewnić usługi edukacyjne rodzinom mieszkającym na przedmieściach” – mówi Robledo Tobar. „Nie muszą się już przeprowadzać do centrum miasta, co byłoby kosztowne, a to z kolei przyczyni się do dalszego zmniejszenia nierówności społecznych”.

“ Ludzie
potrzebują
dostępu do szkół
w pobliżu miejsca
zamieszkania ”

NOWE POCIĄGI, NOWE LINIE, NOWA TECHNOLOGIA

Od Monachium po Monopoli, innowacyjne rozwiązania finansowe dla kolei generują niższe emisje i skracają czas dojazdu do pracy, a także umożliwiają wykonywanie zaawansowanych technologicznie czynności konserwacyjnych w Niemczech i we Włoszech

Podobnie jak dwie trzecie wszystkich pasażerów pociągów regionalnych w Bawarii, Christine często korzysta z monachijskiej S-Bahn, regionalnej sieci kolejowej trzeciego co do wielkości miasta w Niemczech. Podróż z jej domu w Pasing, położonym w odległości 10 km od Marienplatz w centrum miasta, nie zawsze jednak przebiega zgodnie z planem. „Jest bardzo tłoczno i często występują opóźnienia” – mówi. „Normalnie podróż powinna zająć tylko 20–25 minut, ale niekiedy trwa nawet godzinę” – dodaje.

Christine nie jest w tym względzie odosobniona. W 2022 r. w całych Niemczech prawie jedna trzecia pasażerów kolei dotarła do celu z opóźnieniem wynoszącym co najmniej 15 minut. Sieć kolejowa S-Bahn w Monachium jest podatna na opóźnienia, ponieważ każdy pociąg S-Bahn, który wjeżdża do centrum Monachium lub z niego wyjeżdża, musi przejechać przez jedną linię główną, tzw. Stammstrecke, będącą jedną z najbardziej ruchliwych w całej Europie. Z tego powodu w sieci często występują wąskie gardła i opóźnienia. Trwają jednak prace nad budową drugiej linii głównej. Choć jej ukończenie zajmie całe lata, niedawno zamówione pociągi nowej generacji dają nadzieję na szybką poprawę sytuacji.

Nowe 200-metrowe pociągi zakupione dzięki zawarciu innowacyjnej umowy leasingowej na kwotę 2 mld euro, finansowanej przez Europejski Bank Inwestycyjny i UniCredit z gwarancją Wolnego Państwa Bawarii, będą najdłuższymi pociągami regionalnymi w kraju, o takiej samej długości jak niemieckie pociągi InterCity. 90 nowych pociągów elektrycznych, zbudowanych przez firmę Siemens Mobility, będzie charakteryzować się wysoką efektywnością energetyczną, wyjątkowo szerokimi drzwiami, umożliwiającymi łatwe, szybsze wsiadanie i wysiadanie, a na całej długości pociągu będzie umieszczony ciąg ekranów informacyjnych LED. „Mamy nadzieję, że te bardziej komfortowe i niezawodne pociągi pomogą przekonać mieszkańców obrzeży Monachium do pozostawiania samochodów w domu i korzystania z kolei” – mówi Alexander Gerum, kierownik projektu S-Bahn Monachium w firmie Bayerische Eisenbahngesellschaft, odpowiedzialnej za planowanie, finansowanie oraz zarządzanie regionalnym kolejowym transportem pasażerskim w Bawarii.

Wyjątkowe finansowanie dla włoskich pociągów

Inne kraje w Europie również traktują transport kolejowy jako jeden z priorytetów własnych strategii dekarbonizacji. W marcu 2023 r. **Europejski Bank Inwestycyjny podpisał innowacyjną umowę o finansowanie o łącznej wartości 3,4 mld euro** na modernizację linii kolejowej Palermo-Katania na Sycylii. Czas podróży nową linią między tymi dwoma miastami będzie krótszy o jedną trzecią. Pakiet finansowania obejmuje unikalną kontrgwarancję w wysokości 1,3 mld euro, wspieraną przez InvestEU. Pozwala ona spełnić wymóg przedstawienia gwarancji od banków dotyczących zwrotu zaliczki oraz należytego wykonania umowy przez wykonawców. Gwarancje te są niezbędne, aby zapewnić podmiotom odpowiedzialnym za prace rozwojowe stosowną ochronę na wypadek niewywiązania się przez wykonawców z ich zobowiązań.

“ **Mamy nadzieję, że te bardziej komfortowe i niezawodne pociągi pomogą przekonać mieszkańców (...) do pozostawiania samochodów w domu i korzystania z kolei** ”

„To pierwszy raz, kiedy udzieliłmy tego rodzaju kontrgwarancji. Zamierzamy stosować to rozwiązanie również przy innych projektach i w innych krajach” – mówi Giovanni Inglisa, starszy specjalista ds. kredytów w Europejskim Banku Inwestycyjnym, odpowiedzialny za instytucje finansowe.

W ramach tej wyjątkowej umowy finansowej, przygotowanej we współpracy z Ferrovie dello Stato Italiane, włoskim państwowym holdingiem kolejowym, kontrgwarancja pociągnię za sobą gwarancje od innych instytucji finansowych, co zapewni łącznie 2,6 mld euro na realizację kontraktów budowlanych, a następnie na rozpoczęcie prac. Ponadto Europejski Bank Inwestycyjny udzieli kredytu w wysokości 800 mln euro bezpośrednio włoskiemu Ministerstwu Gospodarki i Finansów.

Cyfrowa transformacja we włoskiej technologii kolejowej

Finansowanie nowych pociągów i modernizacja sieci kolejowych to tylko niektóre z działań Europejskiego Banku Inwestycyjnego wspierających sektor kolejowy i strategię Unii Europejskiej na rzecz zrównoważonej i inteligentnej mobilności, której celem jest podwojenie przewozów kolejowych oraz potrojenie działalności w zakresie kolei dużych prędkości do 2050 r. We wrześniu 2023 r. **Europejski Bank Inwestycyjny udzielił kredytu w wysokości 20 mln euro (kolejne 10 mln euro zostało zatwierdzone i zostanie udzielone w nadchodzących miesiącach) na finansowanie badań i rozwoju w MerMec**, włoskiej firmie specjalizującej się w zaawansowanych technologiach transportu kolejowego (sygnalizacja, pociągi i systemy pomiarowe, trakcja elektryczna i telekomunikacja), elektromobilności miejskiej oraz zastosowań przemysłowych. „Cyfrowa transformacja sektora kolejowego jest istotnym czynnikiem umożliwiającym poprawę wydajności i bezpieczeństwa” – mówi Matteo Fusari, główny inżynier z Europejskiego Banku Inwestycyjnego. Nie chodzi jednak tylko o zbieranie danych za pomocą zdalnych czujników, a raczej o szybkie przetwarzanie danych i dostarczanie użytecznych informacji”.

Jedną z najbardziej obiecujących technologii opracowywanych przez firmę MerMec jest wagon kolejowy, który wykrywa i przekazuje informacje o miejscu występowania usterek linii kolejowej podczas jazdy z dużą prędkością. Wykorzystuje on połączenie obrazowania wizualnego i rezonansu magnetycznego, przy czym dane są rejestrowane i przetwarzane w wagonie pociągu, a następnie przesyłane do systemów zarządzania zdalnie monitorujących sieć.

Kredyt z Europejskiego Banku Inwestycyjnego wesprze działalność badawczo-rozwojową MerMec w Monopoli, stosunkowo słabo rozwiniętym regionie Apulii, który korzysta z unijnych funduszy spójności. Przyczyni się do wzrostu zatrudnienia wykwalifikowanych pracowników w dziedzinie badań i rozwoju, umożliwiając utworzenie 280 pełnoetatowych stanowisk każdego roku przez cztery lata jego trwania oraz 400 nowych stałych miejsc pracy.

ŁADOWANIE

Gigafabryka akumulatorów litowo-jonowych we Francji stworzy miejsca pracy i pobudzi europejską branżę akumulatorów, co ma się przyczynić do czystszej mobilności

Anastasia Walch-Guinebert zawsze lubiła rozwiązywać problemy. Fascynują ją także ciągle innowacje w dziedzinie transformacji energetycznej. Z tego właśnie powodu pracuje jako inżynierka procesów w japońskiej firmie Automotive Energy Supply Corporation (AESC). W tej dużej, międzynarodowej firmie produkującej akumulatory Anastasia zajmuje się usprawnianiem produkcji akumulatorów do pojazdów elektrycznych, aby zagwarantować, że wyróżniają się one bezpieczeństwem, wysoką jakością, wydajnością i przyjaznością dla środowiska. „Dzięki tej pracy mogę mieć pozytywny wpływ na środowisko i otaczający mnie świat” – mówi.

Rola Anastasii Walch-Guinebert nabierze jeszcze większego znaczenia – AESC planuje bowiem uruchomić gigafabrykę akumulatorów w Douai, w regionie Hauts-de-France, do 2025 r. Fabryka będzie produkować zaawansowane akumulatory litowo-jonowe do Renault ECHO 5 (nowa elektryczna wersja R5, kultowego modelu miejskiego Renault z lat 70. i 80. XX w.) oraz crossovera użytkowego 4Ever. W początkowej fazie łączne zdolności sięgną maksymalnie 9 gigawatogodzin (GWh), co pozwoli na zasilanie 200 000 samochodów elektrycznych rocznie. Przewiduje się, że do 2030 r. zakład będzie produkował rocznie akumulatory do pojazdów elektrycznych o pojemności od 24 do 30 GWh.

Europejski Bank Inwestycyjny finansuje inwestycję AESC kredytami bezpośrednimi w wysokości 337,2 mln euro oraz kredytami pośrednimi w wysokości do 112,8 mln euro dla uczestniczących banków komercyjnych, udzielonymi we wrześniu 2023 r. „AESC wprowadza swoje najnowocześniejsze know-how do Francji, aby przyczynić się do zrównoważonego rozwoju branży akumulatorów w Europie” – mówi Olivier Kueny, starszy specjalista ds. kredytów w Europejskim Banku Inwestycyjnym, który pracował nad transakcją. „Projekt przyczyni się również do reindustrializacji regionu Hauts-de-France, nazywanego »doliną akumulatorów«, a także wspomocze strategiczną transformację firmy Renault” – dodaje. Inwestycja AESC jest realizowana w ramach InvestEU, programu Komisji Europejskiej, który w latach 2021–2027 ma pobudzić dodatkowe inwestycje w Europie o wartości ponad 372 mld euro.

Czym jest gigafabryka?

Gigafabryki to gigantyczne centra produkcyjne, w których firmy zazwyczaj produkują akumulatory do pojazdów elektrycznych, urządzenia do magazynowania energii odnawialnej i powiązane z nimi produkty technologiczne. W przeciwieństwie do zwykłych fabryk, które są mniejsze i mogą zaspokajać różne potrzeby produkcyjne, specjalizują się one w wytwarzaniu jednego popularnego produktu na dużą skalę. Gigafabryka AESC w Douai skupi się na masowej produkcji akumulatorów litowo-jonowych do pojazdów elektrycznych.

We współczesnym świecie akumulatory są czymś niezbędnym. Zapewniają dostęp do przenośnego źródła zasilania. Przechowują i dostarczają energię odnawialną, ładują nasze urządzenia elektroniczne oraz wspomagają transformację w kierunku neutralności klimatycznej. Światowy popyt na akumulatory szybko rośnie i do 2030 r. ma wzrosnąć 14-krotnie.

Europa potrzebuje własnych źródeł akumulatorów na wypadek poważnego międzynarodowego kryzysu, który zakłóciłby globalne łańcuchy dostaw, jak to miało miejsce w przypadku pandemii COVID-19. „Europa musi zwiększyć moce produkcyjne w zakresie akumulatorów, aby osiągnąć cele w zakresie redukcji emisji w ramach zielonej transformacji” – mówi Christian Schepens, główny inżynier w wydziale zrównoważonego i cyfrowego przemysłu Europejskiego Banku Inwestycyjnego.

“ **Europa musi zwiększyć moce produkcyjne w zakresie akumulatorów, aby osiągnąć cele w zakresie redukcji emisji w ramach zielonej transformacji** ”

JAZDA DZIĘKI ROBOTOM

Zdaniem niderlandzkiej firmy zrobotyzowane stacje ładowania mogą zwiększyć atrakcyjność elektromobilności. Oto jak Rocsys dostosowuje technologię medyczną, aby przyspieszyć zieloną transformację

Przez wiele lat Crijn Bouman nie rozumiał, dlaczego firmy poświęcają tyle czasu na produkcję samochodów elektrycznych, choć jednocześnie żadna nie stara się usprawnić procesu ich ładowania. Z pasji do elektromobilności postanowił coś z tym zrobić. „Myślę, że elektromobilność staje się coraz bardziej powszechnym zjawiskiem” – mówi Bouman. „Teraz od nas wszystkich wymaga się energii odnawialnej”.

Aby zająć się problemem niedoboru rozwiązań w dziedzinie systemów ładowania, w 2019 r. Bouman wraz z dwoma ekspertami w dziedzinie robotyki stworzyli firmę Rocsys w Rijswijk w Niderlandach. Firma pracuje nad projektem robotycznego ramienia, które podłącza do pojazdów kable ładowania, korzystając przy tym z czujników dotykowych, aby naśladować czynności wykonywane przez ludzi. Jej produkt pierwszej generacji, ROC-1, znajduje zastosowanie w portach, przy operacjach logistycznych oraz w profesjonalnych flotach.

Takie rozwiązanie technologiczne może znacząco zachęcić kierowców do przejścia z samochodów napędzanych paliwami kopalnymi na pojazdy elektryczne – trudności z ładowaniem są bowiem często jednym z powodów, dla których ludzie nie decydują się jeszcze na pojazdy elektryczne. Firma Rocsys ma nadzieję, że dzięki jej zrobotyzowanym systemom ładowania proces ten stanie się wygodniejszy, co z kolei zachęci więcej osób do korzystania z elektromobilności. Może to mieć istotny wpływ na zmianę klimatu, gdyż obecnie emisje dwutlenku węgla w sektorze transportu na całym świecie rosną zamiast maleć.

Aby sfinansować dalszy rozwój swojej technologii, **Rocsys zawarła w lipcu 2023 r. umowę kredytową z Europejskim Bankiem Inwestycyjnym na kwotę 18 mln euro**. Kredyt objęty jest programem InvestEU Komisji Europejskiej, który ma na celu pobudzenie inwestycji na rzecz innowacji, włączenia społecznego i tworzenia miejsc pracy.

Robotyzacja ładowania przyspiesza popularyzację elektromobilności

Początkowo firma Rocsys musiała zmierzyć się z jednym wyzwaniem – robotyka wiązała się z bardzo wysokimi kosztami. ROC-1 to ekonomiczne rozwiązanie zastępujące drogie roboty. Czerpie ono inspirację z robotyki ubieralnej stosowanej w medycynie, zwłaszcza z egzoszkieletołów, które to urządzenia zasilane są mocowane do ludzkiego ciała i wyposażone w siłowniki wspomagające ruch. Czujniki dotykowe wspomagają mechaniczne ramię w poruszaniu się po systemach ładowania, minimalizując ryzyko obrażeń wynikających z bezpośredniego kontaktu. Produkt stanowi bezpieczniejszy zamiennik tradycyjnych robotów, które mogą być sztywne i potencjalnie niebezpieczne. Dzięki kredytowi z Europejskiego Banku Inwestycyjnego firma zamierza opracować mniejsze i tańsze w eksploatacji urządzenie ROC kolejnej generacji.

„Jedną z największych korzyści” – mówi Bouman – „jest możliwość przekształcenia dotychczasowej ładowarki w ładowarkę automatyczną. Wszystkie zainwestowane dotychczas miliardy euro nie zostaną zmarnowane. Ładowarki można modernizować przez kolejne 10–15 lat, tak aby mogły one obsługiwać pojazdy elektryczne i zautomatyzowane”.

Rocsys prowadzi rozmowy z europejskimi producentami samochodów, aby wspierać ich w powszechnym wprowadzeniu systemów ładowania. „Myślę, że rezygnacja z takiego postępu technologicznego byłaby dla Europy mocno ryzykowna” – mówi Bouman. „Istnieje poważne zagrożenie, że zostaniemy daleko w tyle. Choć patrzę z nadzieją w przyszłość, mam nadzieję, że nie jest jeszcze za późno”.

„ Wszystkie zainwestowane dotychczas miliardy euro nie zostaną zmarnowane ”

WSZYSTKIE RĘCE NA POKŁAD

Porty w Bułgarii i Portugalii modernizują infrastrukturę w celu ograniczenia zatorów komunikacyjnych i emisji dwutlenku węgla

Bułgarskie porty są coraz ważniejszymi punktami postojowymi na szlaku dostaw żywności z Ukrainy do reszty świata. Wąskie gardła komunikacyjne w pobliżu portów powodują jednak dodatkowe emisje CO₂ oraz wyższe koszty dla spedytorów, operatorów transportowych i przedsiębiorstw – a ostatecznie dla konsumentów. Z tego właśnie powodu jedna z czołowych w kraju firm zajmujących się handlem i przetwórstwem zboża, Buildcom Group, buduje nowy duży terminal portowy w Warnie na wybrzeżu Morza Czarnego. „Infrastruktura morska w Bułgarii jest przestarzała i ma niską zdolność przerobową, zwłaszcza w Warnie” – mówi Tsvetelina Gancheva, dyrektorka ds. relacji z instytucjami finansowymi w firmie Oliva, będącej największym bułgarskim producentem oleju słonecznikowego i główną jednostką zależną Buildcom. „Maksymalna głębokość portów w Warnie ogranicza możliwości przepływu dużych statków, a zdolność obsługi ładunków drobnicowych w portach regionalnych jest poważnie ograniczona” – dodaje.

Grupa Buildcom rozwiąże ten problem dzięki kredytowi w wysokości 50 mln euro udzielonemu przez Europejski Bank Inwestycyjny jej spółce zależnej, Logistic Centre Varna. Nowy terminal umożliwi przeniesienie niektórych operacji przeładunkowych z obecnego miejsca w pobliżu centrum miasta w rejon bardziej oddalony – nad jezioro Bełosław w pobliżu Warny. Kredyt wspierany jest przez program InvestEU.

Dodanie nowego terminalu i pogłębienie portu w Warnie

Po ataku Rosji na Ukrainę w 2022 r. niedobór infrastruktury w bułgarskich portach stał się palącym problemem. Z powodu wzrostu ilości przewożonego ukraińskiego zboża port w Konstancy w Rumunii został przeciążony, a ładunku nie można było przenieść do portu w Warnie, który nie był przystosowany do obsługi dodatkowych statków i ładunków. Nowy projekt przyczyni się do modernizacji portu w Warnie, wsparcia bezpieczeństwa żywnościowego, promowania bardziej ekologicznego transportu morskiego oraz pobudzenia wzrostu gospodarczego w regionie dzięki poprawie dostępu do rynku eksportowego dla lokalnych producentów rolnych. Projekt „wzmocni integrację pionową i zwiększy dostęp do rynku eksportowego Grupy Buildcom” – mówi Venera Gandzhova, specjalistka ds. kredytów odpowiedzialna za tę operację kredytową EBI.

Dzięki pogłębieniu nabrzeża do 13,5 metra nowy terminal otworzy drogę dla dodatkowych, większych statków. Obiekt będzie również wyposażony w nowoczesny system magazynowania i transportu zboża, a także nowe urządzenia przeładunkowe, nowy dostęp kolejowy i drogowy, nowe sieci usług komunalnych oraz budynki techniczne i administracyjne. Rozbudowa portu przyczyni się do ograniczenia transportu drogowego i jednocześnie do przejścia na mniej emisyjny transport morski. „Projekt umożliwi optymalizację tras transportowych na lądzie i morzu, a tym samym zmniejszenie emisji CO₂” – mówi Gancheva z Olivy. „Zastosowano w nim zintegrowane podejście, które umożliwia łagodzenie skutków zmiany klimatu, a także zarządzanie strefą przybrzeżną i zapobieganie powodziom”.

Jednocześnie znacznie zmniejszy się ilość ładunków przejeżdżających przez centrum Warny, co z kolei przyniesie korzyści mieszkańcom miasta. „W przeszłości port w Warnie znajdował się bliżej morza” – mówi José Rino, inżynier budownictwa, który zajmował się tym projektem w Europejskim Banku Inwestycyjnym. „Jednak ze względu na generowany hałas i zanieczyszczenie powietrza jego bliska odległość od centrum miasta miała negatywny wpływ na mieszkańców. Jednym z głównych założeń projektu było zadbanie, aby nowa infrastruktura portowa została przeniesiona do wewnętrznej części jeziora Warna, z dala od zaludnionego obszaru”.

„ Umożliwia łagodzenie skutków zmiany klimatu, a także zarządzanie strefą przybrzeżną i zapobieganie powodziom „

Poprawa dostępności morskiej w Leixões

Ponieważ około 74% towarów wjeżdża do Europy lub wyjeżdża z niej drogą morską, inwestowanie w nowoczesną infrastrukturę morską ma kluczowe znaczenie zarówno z perspektywy agrobiznesu, jak i transportu ładunków przemysłowych. Dzięki projektowi realizowanemu w porcie Leixões, najważniejszym porcie morskim w północnej Portugalii i drugim co do wielkości w kraju pod względem ładunków i kontenerów, do portu będą mogły zawijać większe statki. Rozwiązanie to eliminuje zatory w porcie, a także poprawia wydajność i efektywność środowiskową morskiego łańcucha dostaw.

Europejski Bank Inwestycyjny udzielił kredytu w wysokości 60 mln euro administracji portów Douro, Leixões i Viana Do Castelo na sfinansowanie inwestycji na rzecz poprawy dostępności morskiej w Leixões, pogłębienie kanału dostępowego o 15,5 metra oraz poszerzenie istniejącego falochronu o 300 metrów. „Od kilku lat statki stają się coraz większe, gdyż transport większej ilości ładunku i możliwość pokonywania większych odległości zapewniają większe korzyści skali” – mówi Rino, inżynier budownictwa z Europejskiego Banku Inwestycyjnego, który również pracował przy tym projekcie. „Obecną infrastrukturę portową należy dostosować, aby takie większe statki mogły zawijać do portu. Ma to kluczowe znaczenie dla zachowania przez Portugalię konkurencyjności w sektorze handlu morskiego”.

NATURALNE AUTOSTRADY

Plan ożywienia litewskich śródlądowych dróg wodnych przy użyciu barek elektrycznych może przyczynić się do zmniejszenia emisji dwutlenku węgla dzięki ograniczeniu liczby przejazdów ciężarówek o 48 000 rocznie

Pomysłowość ludzka pozwala rozwiązywać wszelkiego rodzaju złożone problemy oraz znajdować rozwiązania pozwalające pokonywać różnego rodzaju przeszkody. Czasami jednak to przyroda dostarcza najlepszej odpowiedzi. Na przykład, aby przewozić ciężkie, wielkogabarytowe towary w kierunku morza, można zbudować drogi i mosty oraz wykorzystywać napędzane benzyną ciężarówki, które emitują powodujący zmianę klimatu CO₂. Ale zamiast tego można też po prostu spławiać je w dół rzek będących naturalnymi autostradami.

Niemen płynie przez prawie tysiąc kilometrów od wyżyn Białorusi, przez bagna Litwy, żeby na końcu wpaść do Morza Bałtyckiego. Na Litwie dorzecze Niemna, które obejmuje ponad 20 000 rzek i strumieni, zajmuje prawie trzy czwarte terytorium kraju. W XIX w., a nawet w czasach sowieckich, rzekę szeroko wykorzystywano do transportu towarów, przy czym tą główną drogą wodną kraju spławiano nawet 3 mln ton rocznie.

Wraz z początkiem prywatyzacji, która nastąpiła po upadku ZSRR, cała litewska flota rzeczna przestała jednak funkcjonować, a krajowa sieć śródlądowych dróg wodnych popadła w ruinę.

Obecnie Litewski Urząd Żeglugi Śródlądowej przygotowuje plan ożywienia transportu towarowego na Niemnie. Jego flota statków elektrycznych obsługiwać będzie 260-kilometrową trasę między przemysłowym i transportowym centrum Kowna w centrum kraju a portem w Kłajpedzie na wybrzeżu Morza Bałtyckiego. „Litwa importuje większość swoich surowców i towarów, a eksportuje dużo zboża – około 5 mln ton rocznie” – mówi Vladimiras Vinokurovas, dyrektor naczelny Zarządu Dróg Wodnych. „Drogi wodne są idealne do transportu tego rodzaju ciężkich, ponadgabarytowych ładunków, a Kowno, jako duże centrum produkcyjne, jest doskonale położone w samym środku Litwy”.

Urząd współpracuje z wydziałem usług doradczych Europejskiego Banku Inwestycyjnego w celu opracowania praktycznego modelu biznesowego. Dzięki usługom doradczym Banku udało się wybrać projekt barki elektrycznej, doskonale sprawdzającej się na płytkich wodach Niemna, a także przeprowadzić studium wykonalności, które zapewniło urzędowi pełny obraz projektu. Pomogło to urzędnikom państwowym podjąć świadomą decyzję oraz przyspieszyć realizację projektu. Eksperti Banku opisali szczegółowo, w jaki sposób drogi wodne mogą pomóc litewskiej gospodarce i środowisku, a także wskazali sposoby na ograniczenie emisji gazów cieplarnianych i zanieczyszczenia powietrza, ograniczenie zatorów drogowych i liczby wypadków, zmniejszenie zanieczyszczenia hałasem oraz poprawę bioróżnorodności. „Transport towarów drogą wodną będzie bardziej ekologicznym rozwiązaniem” – mówi Brendan McDonagh, doradca ds. projektu w Europejskim Banku Inwestycyjnym. „Szacujemy, że każda podróż barki tam i z powrotem może przyczynić się do wyeliminowania ponad 100 przejazdów ciężarówek. Gdy projekt osiągnie pełną funkcjonalność, będzie to oznaczać o ponad 48 000 mniej przejazdów ciężarówek rocznie oraz redukcję emisji CO₂ o ponad 14 000 ton rocznie”.

“ Drogi wodne są idealne do transportu (...) ciężkich, ponadgabarytowych ładunków ”

ZMIANA PODEJŚCIA DO KWESTII MOLESTOWANIA

Barcelońskie przedsiębiorstwo transportu publicznego TMB realizuje plan zapobiegania molestowaniu seksualnemu

Podczas rozmów barcelońskiego przedsiębiorstwa transportu publicznego Transports Metropolitans de Barcelona (TMB) z Europejskim Bankiem Inwestycyjnym na temat kredytów na odnowienie taboru i zakup autobusów elektrycznych oraz infrastruktury ładowania dla Barcelony okazało się, że istnieje również inny problem, który wymaga rozwiązania. Przy opracowywaniu polityki odpowiedzialności społecznej i polityki równych szans firma, podobnie jak wiele innych przedsiębiorstw transportowych, musiała odpowiedzieć na pytanie, jak może zapobiegać molestowaniu seksualnemu i dyskryminacji w swoich sieciach. „Nasz pierwotny plan obejmował jedynie środki mające zapobiegać molestowaniu skierowanemu konkretnie przeciwko kobietom” – mówi Raquel Diaz, dyrektorka ds. odpowiedzialności społecznej, kobiet i różnorodności w TMB. „Plan jednak ewoluował i z czasem objął konkretne środki zwalczania fobii wobec osób LGBTIQ+” – dodaje.

Dzięki środkom z Centrum Doradztwa InvestEU eksperci ds. usług doradczych EBI oraz zespół ekspertów ds. mobilności i płci z Hiszpanii, Portugalii i Niemiec wsparli TMB we wdrażaniu planu oraz pomogli zdefiniować wskaźniki niezbędne do pomiaru jego skuteczności. „TMB miała już opublikowany plan zapobiegania molestowaniu seksualnemu i fobii wobec osób LGBTIQ+” – mówi Manuel Pastor de Elizalde, ekspert ds. mobilności miejskiej w Europejskim Banku Inwestycyjnym. „Plan ten, choć mocno dalekosiężny, był wciąż we wczesnej fazie realizacji” – dodaje.

Budowa niezawodnego mechanizmu rozpatrywania skarg

Rząd Katalonii przeprowadził w 2020 r. badanie, które wykazało, że 17% wszystkich przestępstw w regionie popełnianych jest w transporcie publicznym, a 60% ofiar stanowią kobiety. Spośród kobiet w wieku od 16 do 25 lat 91,6% przyznało, że doświadczyło molestowania w transporcie publicznym. „Wszyscy wiemy, że to się dzieje” – mówi Carmen Niethammer, starsza specjalistka ds. płci w Europejskim Banku Inwestycyjnym. „Pytanie brzmi zatem: jak możemy zwiększyć zaufanie do mechanizmu składania skarg?”. Aby zbadać problem, w 2023 r. wydział usług doradczych EBI przeprowadził ankietę.

„Kiedy myślimy o dostępności transportu” – mówi Floridea Di Ciommo, liderka zewnętrznego zespołu konsultantów, który pracował nad projektem – „często skupiamy się na aspektach takich jak skrócenie czasu podróży, fizyczna dostępność czy możliwość dotarcia do przystanku autobusowego w krótkim czasie. Te kryteria są widoczne. Jednak osoby doświadczające napastowania, zwłaszcza młode kobiety, które są obserwowane, zaczepiane lub nawet dotykane, naturalnie unikają korzystania z transportu publicznego, jeśli tylko mogą”.

“ Wszyscy wiemy,
że to się dzieje ”

Prace przeprowadzone przez konsultantów potwierdziły to, co TMB zrozumiało już wcześniej: zapobieganie molestowaniu seksualnemu nie tylko stanowi kwestię odpowiedzialności społecznej, lecz także przynosi korzyści ekonomicznie społeczności.

TMB i bank UE mają nadzieję, że plan zapobiegania molestowaniu ze względu na płeć posłuży za wzór dla innych regionów, miast i przedsiębiorstw transportowych. „Pragniemy, by Barcelona była w tym względzie wzorem do naśladowania” – mówi Niethammer. „Chcemy pokazać, że plan zapobiegania molestowaniu ze względu na płeć jest inwestycją na rzecz społeczności, przynoszącą wymierne korzyści ekonomiczne i biznesowe. Co więcej, wszystkie nasze projekty realizowane w ramach Unii Europejskiej są zgodne z tym modelem.

PROJEKTY

WYZNACZAJĄCĄ MAPE SPRAWIEDLIWEGO I EKOLOGICZNEGO ŚWIATA

„ Działamy zgodnie z priorytetami UE i jesteśmy liderem we wspieraniu kluczowych inicjatyw UE takich jak Global Gateway. Dysponujemy rozległą specjalistyczną wiedzą techniczną i w ścisłej współpracy z naszymi partnerami wspieramy realizację skoordynowanych i skutecznych inicjatyw Drużyny Europy w wielu krajach. Zwiększamy liczbę naszych pracowników w terenie oraz opracowujemy dodatkowe produkty i funkcje dostosowane do specyficznych warunków w różnych regionach świata, uwzględniając wyższe obciążenie długiem na wielu obszarach. Dbamy o to, aby nasze zasoby przeznaczone na łączenie i usługi doradcze były kierowane tam, gdzie są najbardziej potrzebne. Systematycznie śledzimy i raportujemy osiągnięte wyniki oraz nasz wkład w realizację celów zrównoważonego rozwoju, od oceny projektu po jego zamknięcie, za pomocą najnowocześniejszych ram pomiaru dodatkowego wkładu i oddziaływania oraz rygorystycznego mapowania celów zrównoważonego rozwoju. „

Markus Berndt, zastępca dyrektora zarządzającego, EBI Global

„ Zrównoważony rozwój to droga ku przyszłości. EBI Global współpracuje z Drużyną Europy, aby poprzez finansowanie infrastruktury wodnej i społecznej w Jordanii i Tunezji, ponowne zalesianie parków narodowych w Maroku oraz usuwanie zanieczyszczeń przemysłowych w Egipcie wspierać wzrost zatrudnienia, gospodarki i kapitału ludzkiego, a także promować poszanowanie środowiska naturalnego. „

Kristina Kanapinskaite, kierowniczka ds. sektora publicznego w regionie południowego sąsiedztwa, EBI Global

„ Bank udzielił Ukrainie istotnego wsparcia od czasu rosyjskiej inwazji, w ramach którego uruchomił ponad 2 mld euro na sfinansowanie działań naprawczych. W 2023 r. uruchomiliśmy inicjatywę UE dla Ukrainy, aby zapewnić dodatkowe finansowanie i wsparcie doradcze umożliwiające odbudowę infrastruktury krytycznej, sfinansowanie priorytetowych inwestycji oraz zwiększenie odporności przedsiębiorstw i społeczeństwa. Bank UE będzie nadal odgrywał istotną rolę w Ukrainie. Nasza wyjątkowa wiedza fachowa oraz zdolność finansowania będą wspierać proces przystąpienia Ukrainy do Unii Europejskiej, realizowany w ścisłej współpracy z Komisją Europejską. „

Lionel Rapaille, dyrektor ds. rozszerzenia i sąsiedztwa, EBI Global

Poza Unią Europejską świat jest mniej stabilny niż mogłoby się wydawać jeszcze kilka lat temu. Nasza jednostka odpowiedzialna za rozwój, EBI Global, konsekwentnie realizuje cele w zakresie zrównoważonego rozwoju, działań na rzecz klimatu i cyfryzacji, określone w celach polityki Unii Europejskiej, a jej działalność ma zasięg ogólnoswiatowy. Projekty EBI Global, które służą odbudowie szkół i szpitali zniszczonych w wyniku wojny w Ukrainie lub wspierają bezpieczeństwo żywnościowe w Afryce, mają ten sam cel – promowanie wolności, godności ludzkiej oraz praworządności. Gdy bowiem dobrobyt idzie w parze z tymi wartościami, nawet poza naszymi granicami przekłada się on na wspólny rozwój społeczny, który przynosi korzyści każdemu z nas.

“ Rynkom wschodzącym i gospodarkom rozwijającym się często brakuje środków publicznych na zaspokojenie potrzeb rozwojowych. EBI Global odgrywa kluczową rolę w ograniczaniu ryzyka projektów oraz w przyciąganiu inwestorów prywatnych w celu realizacji programu działań na rzecz zrównoważonego rozwoju. Zwiększamy skalę wpływowych projektów do poziomu, którego nie dałoby się osiągnąć bez naszej pomocy. Zapewniamy także zgodność z najlepszymi praktykami z zakresu ochrony środowiska, odpowiedzialności społecznej oraz ładu korporacyjnego, jednocześnie promując zrównoważony i odpowiedzialny rozwój. ”

Milena Messori, p.o. dyrektora, finanse przedsiębiorstw i działalność transgraniczna, EBI Global

ZIELONY MODEL W AFRYCE

Kenia eksportuje technologię energii odnawialnej, modernizuje transport i wprowadza innowacje

Stojąc na kładce dla pieszych nad jedną z najbardziej ruchliwych dróg w Nairobi, Ann Masiga obserwuje strumień prywatnych minibusów rozwożących osoby po całym mieście. Powietrze jest gęste od oparów benzyny i oleju napędowego, co widać nawet na wysokości kilku metrów ponad ruchem ulicznym. Masiga intensywnie współpracuje z kenijskim rządem, aby usprawnić zdeorganizowane usługi tranzytowe oraz poprawić jakość powietrza. „Poprawa transportu, zaopatrzenia w wodę i energię – to ważne sprawy dla tego kraju” – mówi Masiga, specjalistka ds. kredytów w Europejskim Banku Inwestycyjnym w Nairobi. „Słaba infrastruktura lub słabe systemy transportowe utrudniają wszystko – dowożenie dzieci do szkoły, znalezienie pracy, zdobycie jedzenia czy dotarcie do szpitala. Chętnie zajmuję się tymi kwestiami, ponieważ moja praca przynosi korzyści wielu zwykłym Kenijczykom”.

Jednym z największych projektów Masigi w 2023 r. jest nowa sieć szybkiego transportu autobusowego dla stolicy. Nairobi, w którym obecnie nie funkcjonuje żaden formalny system transportu, wkrótce będzie dysponować nowoczesnymi terminalami autobusowymi, platformami umożliwiającymi łatwe wsiadanie i wysiadanie z autobusów, dobrze oświetlonymi przystankami autobusowymi, ścieżkami dla pieszych i rowerystów oraz wydzielonymi pasami dla autobusów poruszających się po zatłoczonych drogach. Projekt przewiduje budowę jednej z pierwszych całkowicie elektrycznych linii autobusowych w Afryce Wschodniej. **Masiga była kluczową członkinią zespołu Europejskiego Banku Inwestycyjnego, który przygotował kredyt w wysokości 201 mln euro na inwestycję w linię elektryczną. Umowa, podpisana w październiku 2023 r., obejmuje dotację z Unii Europejskiej w wysokości 32 mln euro.** „Zamierzamy znacząco zmienić system usług publicznych w Nairobi” – mówi Masiga, której kariera jako urzędniczki państwowej została zainspirowana przez jej matkę, Elizabeth Semo Masigę, pionierkę edukacji kobiet w Kenii i pierwszą kobietę na stanowisku stałego sekretarza w Ministerstwie Edukacji. „Wywoła to efekt domina, który może zmienić systemy transportowe w całym kraju” – dodaje.

Połączenie klimatu i innowacji w Kenii

Nowa linia autobusów elektrycznych jest wyraźnym sygnałem, jak ściśle przyszłość Kenii związana jest z działaniami na rzecz ochrony klimatu i wykorzystywaniem innowacyjnych technologii. Kraj ten, będący liderem

w dziedzinie energii odnawialnej, zwiększa swoje inwestycje w zielone technologie, a także zachęca przedsiębiorstwa do innowacyjności i poszukiwania możliwości rozwoju na całym kontynencie. Kenia opracowuje inicjatywy mające na celu zwiększenie podaży żywności, wspieranie małych gospodarstw rolnych, poprawę eksportu oraz bardziej włączające podejście do mniej uprzywilejowanych grup społecznych. Autobus elektryczny jest kluczowym elementem przyszłościowej wizji Kenii. Kenii, w której rolnicy

„ **Bez energii geotermalnej temu krajowi byłoby bardzo trudno zaspokoić zapotrzebowanie na energię** ”

uprawiający kukurydzę przechadzają się po polach, monitorując w aplikacji mobilnej parametry swoich potencjalnych zbiorów. W której producenci mango wykorzystują najnowocześniejszą technologię chłodniczą do przechowywania plonów. I w której zaawansowane elektrownie geotermalne są wzorem do naśladowania w zakresie programów energii odnawialnej wdrażanych w całej Afryce.

To właśnie ta innowacyjna Kenia znalazła partnera w Europejskim Banku Inwestycyjnym. Nairobi jest regionalnym centrum banku UE, w którym pracuje prawie 30 pracowników globalnej jednostki EBI odpowiedzialnej za rozwój. Centrum w Afryce Wschodniej obsługuje Kenię, Etiopię, Sudan, Sudan Południowy, Ugandę, Rwandę, Burundi, Tanzanię, Erytreę, Dżibuti i Somalię. Od połowy lat 70. Europejski Bank Inwestycyjny

GŁĘBSZE SPOJRZENIE NA KENIĘ

zainwestował w Kenii ponad 1,5 mld euro na rzecz energii odnawialnej, dostępu do czystej wody, rozwoju obszarów miejskich, włączenia finansowego oraz małych przedsiębiorstw. Utworzenie centrum w 2021 r. oraz EBI Global w 2022 r. dodatkowo wzmocni obecność i oddziaływanie Banku w regionie.

Kenia skupia się na innowacjach, aby uniknąć etapu zanieczyszczenia klimatu

Działania w dziedzinie klimatu oraz innowacje są niezbędne do zapewnienia obiecujących perspektyw rozwoju, zarówno w Europie, jak i na całym świecie. W przypadku Afryki poważnym zagrożeniem jest natomiast globalne ocieplenie. Kontynent potrzebuje bilionów dolarów na zielone inwestycje – a Kenia chce być liderem zielonej transformacji. Kenia jest gotowa pominąć etap rozwoju przemysłowego, który powoduje znaczne zanieczyszczenie środowiska, żeby przekształcić się w bardziej zrównoważone środowiskowo społeczeństwo. W 2008 r. kraj stworzył program rozwoju Vision 2030, którego celem jest korzystanie w 100% z energii odnawialnej do 2030 r. **Ze źródeł odnawialnych pochodzi już ponad 90% energii elektrycznej w Kenii. Kraj zainwestował znaczne środki w elektrownie wodne i słoneczne, ale przede wszystkim w energię geotermalną.** Operacje związane z produkcją energii geotermalnej pozwalają wytworzyć ponad 40% energii w Kenii.

Od lat 50. ubiegłego wieku „Kenia jest pionierem postępu geotermalnego w Afryce” – mówi Peketsa Mangi, stojąc pośrodku bujnego pola w kenijskiej Wielkiej Dolinie Ryftowej, gdy tuż za nim z ziemi wydobywają się z hukiem strumienie białej gęstej pary. Mangi, który dorastał w kenijskiej wsi bez dostępu do elektryczności, w domu oświetlanym dymiącymi latarniami, jest obecnie dyrektorem generalnym ds. rozwoju geotermalnego w zakładzie w Olkarii. Jest to jeden z największych zakładów geotermalnych na świecie. Położony w odległości około 120 km na północ od Nairobi, kompleks znajduje się głównie na terenie Parku Narodowego Hell's Gate. Park znany jest z wysokich klifów, wąwozów, wież skalnych, naturalnych źródeł oraz strumieni pary buchającej z podziemnych głębin. Energia geotermalna wydobywa się z długich linii uskoków w skorupie ziemskiej, które przecinają Afrykę Wschodnią i przenoszą ciepło magmy z wnętrza planety bliżej powierzchni.

Otoczone ze wszystkich stron przez rancza i farmy kwiatowe, elektrownie geotermalne Olkarii wykorzystują energię Ziemi. Proces ten polega na wykonywaniu odwiertów na głębokość kilku tysięcy metrów w głąb ziemi, a następnie przechwytywaniu pary i transportowaniu jej rurociągami w celu napędzania turbin wytwarzających energię elektryczną. Wielkie białe rury transportują wodę lub parę dookoła kompleksu w Olkarii, który zajmuje powierzchnię około 70 km kw. Aby umożliwić zwierzętom swobodne przemieszczanie się, rury umieszczono na palach, a nawet – z myślą o wysokich żyrafach – w niektórych miejscach odpowiednio wygięto je w górę. Rano żyrafy spożywają wśród drzew śniadanie w pobliżu budynków geotermalnych. „Bez energii geotermalnej temu krajowi byłoby bardzo trudno zaspokoić zapotrzebowanie na energię” – mówi Mangi.

Europejski Bank Inwestycyjny jest jednym z największych podmiotów wspierających działania geotermalne w Kenii. Od lat 80. ubiegłego wieku bank dokonał kilku dużych inwestycji w tym sektorze, a w 2017 r. sfinansował kolejne odwierty i budowę systemów gromadzenia pary w Olkarii. Bank wsparł również budowę największej farmy wiatrowej w Afryce w gorącej i suchej części północnej Kenii, obok jeziora Turkana. **W 2014 r. EBI udzielił farmie wiatrowej kredytu w wysokości 225 mln euro, co stanowiło duży zastrzyk środków finansowych oraz zwiększyło wiarygodność projektu, który miał być realizowany przez dekadę. Unia Europejska przeznaczyła na ten projekt 25 mln euro z Funduszu powierniczego UE na rzecz infrastruktury w Afryce.** Na wspomnianym obszarze znajduje się obecnie ponad 300 turbin wiatrowych, które dostarczają energię elektryczną do ponad miliona domów.

Anna Mwangi, geofizyczka pracująca w zakładzie w Olkarii oraz aktywna mentorka młodych kobiet w sektorze energetycznym, uważa branżę za perspektywiczną pod kątem rozwoju kobiet. Twierdzi, że inkluzywność staje się istotnym zagadnieniem w kenijskim społeczeństwie i przemyśle, a coraz więcej kobiet domaga się równego traktowania oraz równych miejsc pracy. Mwangi przepracowała prawie 15 lat w Kenya Electricity Generating Co., rządowym przedsiębiorstwie energetycznym. W tym czasie stosunek do równości płci zmienił się i nadal ewoluuje. „Kenia stała się liderem nie tylko w sektorze energetycznym, ale także we wzmacnianiu pozycji kobiet w tej dziedzinie i docenianiu ich potencjału” – mówi.

Innowacje zapewniające dostęp do żywności

Wiele nowych firm w Kenii przyjmuje politykę równości płci oraz uznaje potrzebę innych działań społecznych i środowiskowych. Cold Chain, zaawansowany zakład chłodniczy, który otwarto w sierpniu 2023 r. w Tatu, około 40 km od Nairobi, wdrożył nowoczesną politykę w zakresie zielonej energii oraz plan społeczny mający wzmocnić pozycję kobiet. Firma zachęca kobiety do kontynuowania kariery w dowolnej sferze jej działalności. Promuje również miejsca pracy dla mniej uprzywilejowanych grup społecznych. Lśniący czystością obiekt zbudowano przy użyciu energooszczędnych materiałów i jest on największym tego typu obiektem chłodniczym na kontynencie poza RPA.

Europejski Bank Inwestycyjny zawarł w 2021 r. umowę na inwestycję kapitałową w wysokości 15 mln euro z funduszem, który zbudował elektrownię w Tatu. Fundusz o nazwie ARCH Cold Chain Solutions East

Africa buduje zakłady przechowywania chłodniczego w tej części kontynentu. Fundusz otrzymał wsparcie w ramach instrumentu inwestycyjnego finansowanego przez państwa członkowskie Unii Europejskiej. Projekt jest również ważną częścią kenijskiego planu działań na rzecz realizacji jednego z głównych celów ONZ w zakresie zrównoważonego rozwoju, jakim jest wyeliminowanie głodu. W niektórych częściach Afryki ponad 50% żywności ulega zepsuciu przed spożyciem z powodu braku możliwości chłodzenia. Po pełnym uruchomieniu system Cold Chain będzie służył do przechowywania

„ Jestem naprawdę dumny, że mogę przyczynić się do tego wpływu „

bananów, jabłek, awokado, drobiu i innych łatwo psujących się produktów. Będzie chronić produkty przeznaczone dla restauracji oraz pomagać firmom farmaceutycznym, zwłaszcza tym, które przechowują szczepionki przeciwko COVID-19.

„Brak bezpieczeństwa żywnościowego powoduje wiele problemów w społeczeństwie, a w branży chłodniczej istnieje w tym zakresie duża luka” – mówi Geoffrey Emungat, kierownik obiektu w Tatu, przechadzając się po rozległym magazynie. „Rząd i sektor prywatny wspólnie dążą do eliminacji ryzyka związanego z przechowywaniem i transportem żywności, jednak celem obiektu jest również wywarcie korzystnego wpływu na społeczeństwo i klimat. Jestem naprawdę dumny, że mogę przyczynić się do tego wpływu”.

Innowacje wspierające społeczeństwa inkluzywne

Vert, firma zajmująca się przetwórstwem mango w Machakos, położona w odległości około godziny jazdy od Nairobi, to kolejny przykład działalności, która rozwija się, wywierając pozytywny wpływ na społeczeństwo. Vert otrzymała kredyt od Equity Bank, kenijskiej instytucji kredytowej, która jest jednym z czołowych podmiotów wspierających małe gospodarstwa rolne. **Equity Bank zawarł z Europejskim Bankiem Inwestycyjnym umowę na kwotę 25 mln euro w 2019 r. i kolejną umowę o wartości 25 mln euro w 2020 r.** Umowy te obejmowały dotacje z Unii Europejskiej i były realizowane w ramach instrumentu na rzecz łańcucha wartości w rolnictwie. Ten wspierany przez Unię Europejską program pomaga przedsiębiorstwom rolnym w modernizacji, usprawnianiu działalności drobnych rolników, a także stymulowaniu budowy inkluzywnego społeczeństwa i wspieraniu młodych ludzi.

Vert dostarcza produkty dużym producentom soków, takim jak Coca-Cola, oraz sprzedaje różnego rodzaju suszone owoce. Firma współpracuje z ponad pięcioma tysiącami małych gospodarstw rolnych. W ramach ekologicznego prowadzenia działalności Vert wykorzystuje nasiona i skórki mango jako paliwo do zasilania kotłów w zakładzie. Dodatkowo firma instaluje panele słoneczne, aby zmniejszyć zależność od krajowej sieci energetycznej. Vert traktuje priorytetowo zatrudnianie kobiet oraz współpracę z gospodarstwami prowadzonymi przez kobiety. „Kenia tworzy środowisko, w którym kobiety mogą bardziej angażować się w gospodarkę oraz pokazać pełnię swoich możliwości” – mówi Jane Maina, dyrektorka zarządzająca Vert.

Innowacyjne ubezpieczenie dla najmniejszych rolników

Jedną z firm, która stawia na rozwój przez innowacyjność i rozwiązywanie najważniejszych problemów społecznych, jest Pula – firma oferująca produkty ubezpieczeniowe dla najmniejszych gospodarstw rolnych. Właściciele małych gospodarstw często zmagają się z nieprzewidywalnymi opadami deszczu, upałami i suszami, które są spowodowane zmianą klimatu, nie mając przy tym dostępu do odpowiedniego systemu wsparcia. „Zwracamy uwagę na ludzi, którzy uprawiają ziemię na własne potrzeby, do celów codziennej

GŁĘBSZE SPOJRZENIE NA KENIĘ

konsumpcji, a także być może sprzedają część swoich produktów, aby zapewnić sobie dochód na opłacenie czynszu lub rachunków za dom” – mówi Faith Kinuthia, dyrektorka ds. operacji terenowych w Puli. „Ubezpieczenie pomaga chronić tych rolników przed wieloma zagrożeniami takimi jak brak deszczu lub szkodniki i choroby. Jeśli na farmie pojawiają się szkodniki, które niszczą uprawy, rolnik zostaje z niczym. Segment ten odczuwa skutki wielu zmian spowodowanych zmianą klimatu” – dodaje.

Drobni rolnicy w Kenii stanowią jedną z największych grup siły roboczej. A rolnictwo jest głównym źródłem działalności gospodarczej, zatrudnienia i eksportu. W rolnictwie zatrudnionych jest ponad 40% ludności, w tym 70% ludności wiejskiej, przy czym składa się ono na ponad 30% produktu krajowego brutto Kenii. Dominick Wanyoike prowadzi niewielką uprawę kukurydzy w hrabstwie Nakuru, w którym każdy z prowadzących gospodarstwa drobnych rolników mieszka na obszarze o powierzchni mniejszej niż pięć hektarów. „Zdecydowaliśmy się wykupić ubezpieczenie, po tym jak w jednym z ostatnich lat spodziewaliśmy się, że deszcze nadejdą jak zwykle, ale nigdy nie nadeszły” – mówi Wanyoike. „Rzeczywiste zbiory były bardzo niskie, nasze życie było coraz trudniejsze. Sytuację pogarszały też coraz częstsze susze”.

Pula wprowadziła swoje produkty ubezpieczeniowe dla małych gospodarstw rolnych w Kenii w 2015 r., a obecnie rozszerza działalność na inne kraje w regionie. Firma wlicza ubezpieczenie w koszty nasion i nawozów lub oferuje ubezpieczenie w ramach dotacji rządowych. Dzięki temu koszt ubezpieczenia dla rolników jest niski. Jeśli ich plony są niższe od określonego poziomu, rolnicy otrzymują rekompensatę. **Pula otrzymała wsparcie od funduszu venture capital TLcom Africa Fund, który koncentruje się na firmach technologicznych w fazie ekspansji. Europejski Bank Inwestycyjny jest kluczowym inwestorem w TLcom. W 2016 r. Bank podpisał umowę inwestycyjną na kwotę 10 mln euro i rozważa kolejną inwestycję, aby wesprzeć większą liczbę nowych afrykańskich firm. Inwestycja jest częścią instrumentu Boost Africa finansowanego przez Komisję Europejską.**

Wspieranie zmian w transporcie w Kenii

Zmiana klimatu, która wywiera negatywny wpływ na drobnych rolników, jest również ważnym czynnikiem w kontekście sztandarowego projektu miejskiego kraju, jakim jest nowy system autobusowy oraz jego całkowicie elektryczna linia. Drogi Nairobi są często zatłoczone, a w godzinach szczytu ruch uliczny jest utrudniony. W mieście kursuje mało autobusów miejskich, nie ma tramwajów ani metra, a usługi kolejowe są ograniczone. W rezultacie większość ludzi korzysta z usług prywatnych minivanów lub minibusów zwanych matatu lub używa własnych samochodów do przemieszczania się po mieście. Wraz ze wzrostem liczby ludności w mieście zwiększają się również korki, czas podróży, hałas i zanieczyszczenie powietrza. „Rząd bardzo chce poprawić sytuację dotyczącą autobusów” – mówi Joseph Kochalle, inżynier ruchu drogowego z Nairobi Metropolitan Area Transport Authority. „Bardzo ciężko jest dotrzeć do domu w Nairobi lub zaplanować jakąkolwiek podróż” – dodaje.

Pewnego wieczoru w centrum Nairobi, po całym dniu pracy, Carlyne Omondi staje ostrożnie na poboczu ruchliwej autostrady w oczekiwaniu na rozpoczęcie długiej podróży do domu, który znajduje się na spokojnym osiedlu Kibera. Gdy wypatruje autobusu, samochody, furgonetki, ciężarówki i tiry przejeżdżają tuż przed jej stopami. Podobnie jak większość osób dojeżdżających do pracy, aby złapać matatu, Omondi musi czekać w długich kolejkach, w niebezpiecznych warunkach, a dostępne minibusy są często stare, rozklekotane i niewygodne. „Lepsze autobusy i komunikacja byłyby dla mnie ogromnym ułatwieniem” – mówi.

“ Zdecydowaliśmy się wykupić ubezpieczenie, po tym jak w jednym z ostatnich lat spodziewaliśmy się, że deszcze nadejdą jak zwykle, ale nigdy nie nadeszły ”

NIGDY NIE ZOSTAWIMY ICH BEZ POMOCY

Od szpitali po transport – wsparcie banku UE pomaga ukraińskim miastom w walce o utrzymanie dostępu do wody, energii elektrycznej, ogrzewania i opieki zdrowotnej

Poproszona o wymienienie trudności związanych z pracą w ukraińskim szpitalu w czasie wojny, Maria Bobkova nie wiedziała, od czego zacząć. „Mieliśmy problemy wszędzie – od wejścia do szpitala na parterze aż po dach” – mówi 71-letnia Bobkova, która jest główną lekarką w szpitalu nr 8 w Odessie. „Jesteśmy dużym szpitalem składającym się z wielu budynków, z których wszystkie wymagały naprawy” – dodaje.

Odessa, położona na południowym wybrzeżu Ukrainy, była jednym z pierwszych obszarów zbombardowanych podczas rosyjskiej inwazji w lutym 2022 r. Szpitale w Odessie miały trudności z zapewnieniem ciągłości dostępu do energii elektrycznej oraz utrzymaniem zapasów i personelu medycznego. Nawet przed wojną szpitale takie jak nr 8, który został zbudowany w 1964 r. i nigdy nie przeszedł remontu, wymagały wielu napraw. Aby pomóc Bobkovej i jej pracownikom w uzupełnieniu braków, **EBI Global, jednostka Europejskiego Banku Inwestycyjnego odpowiedzialna za rozwój, przyznała środki kredytowe w wysokości 600 tys. euro na renowację części poliklinicznej szpitala nr 8**, który słynie z wysoko wykwalifikowanych specjalistów. W rezultacie szpital zakończył główny remont w lipcu 2023 r., w ramach którego zakupiono nowe meble, naprawiono fundamenty, dodano specjalistyczne pomieszczenia, nowe źródła zasilania, zapewniono izolację ścian oraz nowy, szczelny dach. Aby zapewnić energię elektryczną podczas przerw w dostawie prądu powodowanych przez wojnę, zainstalowano potężne generatory. „Szpital zmienił się nie do poznania” – mówi Bobkova. „Wiele osób nie wierzyło, że takie zmiany są możliwe podczas wojny” – dodaje.

Niepewność zaopatrzenia w wielu miastach

Od początku wojny Europejski Bank Inwestycyjny co miesiąc zatwierdza nadzwyczajne finansowanie w Ukrainie, ze szczególnym uwzględnieniem inwestycji w infrastrukturę taką jak linie energetyczne, systemy grzewcze, wodociągi, szpitale, szkoły, drogi, koleje, tramwaje, mosty i domy kultury. Wojna poważnie utrudniła mieszkańcom dostęp do wody, elektryczności, ogrzewania, opieki zdrowotnej, edukacji i usług socjalnych. W wielu miastach na wschodzie kraju, gdzie toczą się intensywne walki, dostawy wody, ogrzewania i energii elektrycznej są niestabilne.

„Trudno jest mi rozmawiać z burmistrzami, bo nigdy nie mam pewności, jak bardzo ciężka jest sytuacja w rzeczywistości” – mówi Violaine Silvestro von Kameke, starsza specjalistka ds. kredytów w Europejskim Banku Inwestycyjnym, która zajmuje się ukraińskimi projektami i regularnie nawiązuje kontakt z wieloma burmistrzami w kraju. „Kiedy burmistrzowie rozmawiają ze mną, często przebywają w schronie lub pilnują, by nie znajdować się w pobliżu okna. Czasami muszą się upewnić, czy członkowie ich rodzin są bezpieczni. Innym razem w trakcie rozmowy zaczyna wyć syrena i moi rozmówcy muszą w pośpiechu przenieść się do schronu. Mówię burmistrzom, że podziwiam ich odporność i że nigdy nie zostawimy ich bez pomocy”.

Nowy fundusz inwestycyjny dla sektorów priorytetowych

Najnowsza pomoc Europejskiego Banku Inwestycyjnego polega na wykorzystaniu specjalistycznego instrumentu inwestycyjnego o nazwie Fundusz UE dla Ukrainy. Instrument wspiera wszystkie sektory i obejmuje również inwestycje venture capital dla sektora prywatnego. **Państwa członkowskie UE zadeklarowały przekazanie funduszowi EBI Global ponad 400 mln euro** z przeznaczeniem na ochronę zdrowia, transport, edukację, cyberbezpieczeństwo, krytyczną infrastrukturę społeczną i cele sektora prywatnego. Inna pomoc

„ **Wiele osób nie wierzyło, że takie zmiany są możliwe podczas wojny** „

Europejskiego Banku Inwestycyjnego dla Ukrainy obejmuje: pakiet gwarancji kredytowych w 2023 r., umożliwiający Bankowi udzielenie **nowego finansowania w wysokości 100 mln euro; pomoc techniczną w wysokości 100 mln euro** na wsparcie Ukrainy w przygotowaniu projektów odbudowy; **pierwszy pakiet naprawczy na początku 2022 r. o wartości prawie 700 mln euro** na natychmiastową pomoc dla Ukrainy, wsparty gwarancją Unii Europejskiej; **1,6 mld euro pod koniec 2022 r.**, przy wsparciu Komisji Europejskiej, na doraźną odbudowę linii kolejowych, dróg, mostów oraz szerokiej gamy budynków miejskich i mieszkalnych, oraz **4 mld euro na pomoc w integracji ponad 6 mln Ukraińców zmuszonych do życia w innych europejskich krajach podczas wojny.**

„Nieustannie otrzymujemy od miast prośby o zakup konkretnych rzeczy i staramy się ustalić, w jaki sposób można rozpocząć projekty oraz co jest najważniejsze” – mówi István Heinczinger, starszy specjalista ds. transportu w Europejskim Banku Inwestycyjnym, który pomaga ukraińskim miastom w modernizacji flot tramwajów, metra, trolejbusów i autobusów. Od 2007 r. Bank zainwestował ponad 2,7 mld euro w projekty związane z transportem w Ukrainie, a kwota ta rośnie stopniowo w czasie wojny.

Codzienny kontakt z ekspertami ONZ

Europejski Bank Inwestycyjny ściśle współpracuje z kierownikami projektów Programu Narodów Zjednoczonych ds. Rozwoju na Ukrainie jak Igor Kistenyov-Kavkazkii. Specjaliści ds. kredytów lub inżynierowie EBI pozostają w cotygodniowym, a nawet codziennym kontakcie z ekspertami takimi jak Kistenyov-Kavkazkii. „Prowadzone przez nas działania naprawcze mają kluczowe znaczenie dla stabilności państwa i wsparcia ludności w tak trudnym czasie” – mówi Kistenyov-Kavkazkii, którego zespół koordynacji technicznej ONZ znajduje się częściowo w Kramatorsku w regionie Donbasu na wschodzie Ukrainy, który jest jednym z głównych obszarów zaatakowanych w pierwszej kolejności przez rosyjskie wojska. „Potrzebna jest tam pilna odbudowa” – dodaje.

Dwa główne priorytety w ramach działań Banku na rzecz odbudowy i naprawy kraju to edukacja oraz dobrostan dzieci. Kredyt w wysokości 1 mln euro z Europejskiego Banku Inwestycyjnego pomógł w remoncie szkoły podstawowej im. Wiernadskiego w Szyszakach w środkowo-wschodniej Ukrainie. Szkoła ponownie otworzyła swoje podwoje we wrześniu 2023 r. dla 466 uczniów, w tym dzieci z rodzin, które musiały opuścić miejsce zamieszkania z powodu walk toczących się w pobliżu wschodniej granicy. „Musimy być cierpliwi” – mówi Inna Hamchuck, nauczycielka historii w innej szkole, która została wyremontowana ze środków Europejskiego Banku Inwestycyjnego. „Wszystkie dzieci w Ukrainie mają prawo do wysokiej jakości edukacji, ale teraz jest to utrudnione” – dodaje.

MAŁE PRZEDSIĘBIORSTWA NAD DUŻĄ RZEKĄ

Egipt wyznacza sobie cele: milion nowych drobnych przedsiębiorców, mniejsze korki w dużych miastach oraz rozwój transportu elektrycznego, a także lepsze wykorzystanie wody płynącej w dół Nilu

Przyjaciele i rodzina ostrzegali Rashę Mohamed, że otwarcie sklepu odzieżowego w czasach kryzysu gospodarczego jest zbyt ryzykowne. Ona jednak planowała ten krok od kilku lat. W związku z tym gdy przyznano jej kredyt, nie wahała się ani chwili. „W Egipcie wiele osób jak ja chce robić coś podobnego” – mówi Mohamed, która w 2022 r. pożyczyła 100 tys. funtów egipskich (ok. 3000 euro), aby otworzyć sklep położony około 40 km na zachód od centrum Kairu i sprzedawać w nim nowoczesne sukienki, odzież dziecięcą oraz abaje, długie sukienki noszone przez egipskie kobiety, inspirowane tradycyjnymi wzorami kulturowymi. „Ludzie bardzo potrzebują tego rodzaju wsparcia. Bez pomocy finansowej zbyt trudno jest podjąć taką działalność, zwłaszcza w ciężkich czasach”.

Miejsca pracy w małych i średnich firmach odpowiadają za prawie 75% całkowitego zatrudnienia w Egipcie. Gdy więc pojawiają się problemy gospodarcze, wielu osobom grozi utrata źródła utrzymania. W 2023 r. kraj zmagął się z rosnącym zadłużeniem, inflacją oraz osłabieniem waluty. **W reakcji na tę sytuację postanowiono skoncentrować pomoc na małych firmach. Egipt dąży do powstania w ciągu tego dziesięciolecia miliona nowych przedsiębiorców i przedsiębiorczyń dzięki zaoferowaniu młodym ludziom szkoleń oraz doradztwa finansowego.** Pomoc stała się o tyle pilniejsza, że wiele osób straciło pracę podczas pandemii COVID-19.

Kraj Kleopatry, Tutenchamona i Piramidy Cheopsa zмага się ze wszystkimi wyzwaniami typowymi dla dużego, rozwijającego się kraju: od znalezienia miejsc pracy dla rosnącej populacji młodych ludzi, po radzenie sobie ze skutkami zmiany klimatu oraz zanieczyszczeniami, które je wywołują. Egipt stawia czoła trudnościom dzięki inwestycjom w małe przedsiębiorstwa oraz dużym projektom infrastrukturalnym, które poprawiają jakość wody, warunki sanitarne, irygację i rolnictwo, a także ograniczają emisje z przestarzałych fabryk i systemów transportowych.

Od 1979 r. Europejski Bank Inwestycyjny wspiera te projekty środkami finansowymi w wysokości ponad 15 mld euro. W przypadku znacznej części inwestycji skorzystano z dotacji lub gwarancji kredytowych Unii Europejskiej. W październiku 2023 r. biuro banku UE w Kairze stało się regionalnym centrum obsługującym Afrykę Północną i Bliski Wschód. Biuro jest kluczowym oddziałem jednostki EBI Global, odpowiedzialnej za operacje realizowane poza Unią Europejską. Inwestycje Banku obejmują zarówno duże systemy wodociągowe, jak i kredyty udzielane przez egipskie banki właścicielom małych firm takim jak Rasha Mohamed. Jej sklep korzysta ze znacznie większego kredytu przyznanego przez Europejski Bank Inwestycyjny bankowi specjalizującemu się w mikrofinansowaniu, Banque du Caire.

Oddzielenie transportu od zanieczyszczeń

Egipski sektor publiczny i prywatny również inwestują w zieloną transformację, gospodarkę o obiegu zamkniętym, odnawialne źródła energii oraz nowoczesne praktyki rolnicze. Pojemniki do recyklingu są obecnie powszechnie spotykane w niektórych rejonach największych egipskich miast. Nawet użytkowników bankomatów zachęca się do rezygnacji z drukowania kwitków, z korzyścią dla naszej planety. „Ponieważ wszyscy jesteśmy mieszkańcami tej planety, chcemy pokazać całemu światu, że się o nią troszczymy” – mówi Mohamed Wael Nasser, szef działu opracowywania produktów w dużej egipskiej firmie poligraficznej, Roto House, która w 2020 r. dokonała dużej inwestycji w celu zmniejszenia emisji rozpuszczalników w swoim zakładzie w pobliżu

GŁĘBSZE SPOJRZENIE NA EGIPT

Kairu przy wsparciu kredytowym z Bank of Alexandria w wysokości 2,5 mln euro. Przyznanie środków na wsparcie Roto House było możliwe, ponieważ w 2018 r. **Europejski Bank Inwestycyjny zatwierdził kredyt ramowy w wysokości 20 mln euro dla Bank of Alexandria, z przeznaczeniem na pomoc małym firmom. Dodatkowo, w 2023 r. Bank udzielił wsparcia w postaci podobnego kredytu o wartości 15 mln euro.** „Tego typu inwestycje są bardzo kosztowne, ale przynoszą nam obopólne korzyści” – mówi Nasser. „Świadomość klientów, że dbamy o środowisko, pomaga naszej firmie i przyczynia się do walki ze skutkami zmiany klimatu. Dziś nie wyrządzamy już szkód w warstwie ozonowej atmosfery”.

Zmiana klimatu i ochrona środowiska to kwestie traktowane poważnie w dużych egipskich miastach takich jak Kair. Planuje się duże projekty infrastrukturalne mające na celu walkę z zatłoczeniem i zanieczyszczeniem na obszarze miasta i całego kraju. Obejmują one rozszerzenie sieci metra zasilanego energią elektryczną, budowę jednej z najdłuższych na świecie linii jednoszynowych zasilanych elektrycznie, wprowadzenie szybkiego pociągu elektrycznego oraz nowego systemu autobusów miejskich. Cel: przekonanie milionów osób dojeżdżających do pracy, aby zrezygnowały z samochodów i zaczęły korzystać z transportu publicznego. „Mówiąc szczerze, metro to jeden z największych projektów zrealizowanych w Egipcie” – mówi Walid Al-Arif Billah, trener pływania, który niedawno ukończył studia na kierunku systemów informatycznych i oczekuje właśnie na przejazd linią nr 3 kairskiego metra. **Linia ta jest najnowocześniejszym fragmentem sieci i została sfinansowana z kredytu w wysokości 600 mln euro, udzielonego przez Europejski Bank Inwestycyjny.** Metro jest bardzo proste w użyciu, bezpieczne i wygodne dla każdego. Do tego dochodzi aspekt cen biletów, które są nadal przystępne dla większości ludzi”.

“ **Dziś wiele osób w Kairze nie wyobraża sobie życia bez metra** ”

System kairskiego metra został otwarty w 1987 r. i był jednym z pierwszych tego typu w Afryce i na Bliskim Wschodzie. Kilka linii metra przewozi codziennie miliony pasażerów. Europejski Bank Inwestycyjny pomógł w rozbudowie wielu fragmentów metra i od ponad czterech dekad wspiera realizację innych dużych projektów transportowych. **W 2021 r. Bank ogłosił, że w ciągu pięciu lat zainwestuje ponad miliard euro w projekty dotyczące metra i tramwajów w Kairze oraz Aleksandrii.** Linia nr 3 jest tak nowoczesna jak żadne inne metro na świecie. Wyposażona jest w klimatyzację, ochronę i oświetlenie, nowoczesne budki biletowe oraz oddzielne wagony dla kobiet. W 2023 r. Bank pracuje nad nową inwestycją mającą na celu rozbudowę i modernizację linii nr 1 kairskiego metra. „Dziś wiele osób w Kairze nie wyobraża sobie życia bez metra” – mówi Ahmed Beltagui, inżynier zajmujący się energią i transportem w kairskim biurze Unii Europejskiej. „Z ekonomicznego punktu widzenia metro jest niezwykle istotne dla rozładowania korków oraz ułatwienia ludziom dojazdów do pracy. Ponadto pozwala zaoszczędzić mnóstwo czasu. W Kairze trudno jest korzystać z autobusów”.

Rozwiązania dla Aleksandrii

Podobne problemy z zatłoczeniem i zanieczyszczeniem występują w Aleksandrii. Wiele ulic Aleksandrii jest wąskich i zatłoczonych przez samochody, trzykołowe riksze oraz żółto-czarne taksówki marki Łada. Linie i sieci tramwajowe są stare i podpadają. To około 5-milionowe miasto jest często pełne turystów, przez co jeszcze trudniej jest się po nim przemieszczać. „Poruszanie się po mieście nie jest łatwe, zwłaszcza w sezonie turystycznym, ponieważ samochody są wszędzie” – mówi Walid Maneb, zawodowy nurek z Aleksandrii, popijając herbatę w restauracji w pobliżu plaży Shatby, która jest jedną z wielu długich odcinków złotego, piaszczystego wybrzeża ciągnącego się wzdłuż miasta. „Lepsze pociągi i tramwaje w tym mieście bardzo ułatwiłyby wszystkim życie” – dodaje.

We wrześniu 2023 r. Europejski Bank Inwestycyjny zatwierdził wynoszący 750 mln euro kredyt na modernizację prawie 22 km linii kolei miejskiej w Aleksandrii, zakup nowego taboru, modernizację stacji, montaż nowych torów oraz wymianę silników wysokoprężnych na elektryczne. Wcześniej w 2020 r. Bank udzielił

kredytu w wysokości 138 mln euro na modernizację 13,8-kilometrowej elektrycznej linii tramwajowej w Aleksandrii, która obejmowała nowe wagony i silniki. W mieście znajduje się ponad 30 km linii tramwajowych z lat 60. XIX w., przy czym znaczna część systemu wymaga modernizacji. „Musimy nie tylko ograniczyć ruch samochodowy w Aleksandrii, lecz także zająć się problemem z wielu różnych perspektyw” – mówi Fatma Rashad, dyrektorka generalna ds. planowania gospodarczego w egipskim Urzędzie Planowania Transportu, która zabrała grupę partnerów ds. globalnego rozwoju na przejażdżkę przestarzałym pociągiem spalinowym po starzejącej się i wyboistej linii podmiejskiej, która zostanie wymieniona w ciągu najbliższych kilku lat. „Choć przed nami długa droga, jestem optymistką i liczę, że w niedalekiej przyszłości zaobserwujemy znaczną redukcję ruchu drogowego i zanieczyszczeń” – dodaje.

Dar Nilu

Innym ważnym problemem dotyczącym infrastruktury w Aleksandrii i całym kraju jest woda. Wzrost liczby ludności, zmiana klimatu, zanieczyszczenie oraz spory między regionami utrudniają zaopatrzenie w wodę. Jeśli chodzi o wodę pitną i wodę do nawadniania gleby, Egipcjanie w 90% polegają na zasobach Nilu. Kraj ten jest czasami nazywany „darem Nilu”, ponieważ bez rzeki większość obszaru byłaby pustynią. Obecnie Egipt jest jednym z krajów o największym niedoborze wody na świecie, gdzie poziom zasobów wodnych na osobę jest znacznie niższy od średniej światowej.

Europejski Bank Inwestycyjny jest jednym z największych na świecie podmiotów inwestujących w projekty w dziedzinie inżynierii wodnej. W samym Egipcie w tym sektorze bank udzielił kredytów o wartości przekraczającej miliard euro. **W 2018 r. Unia Europejska zatwierdziła dotację w wysokości 25 mln euro, a Europejski Bank Inwestycyjny udzielił Egiptowi kredytu w wysokości 214 mln euro z przeznaczeniem na zmniejszenie zanieczyszczenia w delcie Nilu** oraz poprawę gospodarki wodnej, sanitarnej i oczyszczania ścieków. Inwestycja znana jest pod nazwą „projekt oczyszczania odpływu Kitchenera”. Odpływ, uznawany za jeden z najbardziej zanieczyszczonych w Egipcie, jest częścią rozległego systemu oczyszczalni ścieków, który rozciąga się na długości około 70 km i biegnie przez miasta położone wzdłuż Morza Śródziemnego. Plan oczyszczenia odpływu oraz zapobiegania przedostawaniu się zanieczyszczeń do morza jest częścią programu Unii Europejskiej mającego na celu poprawę jakości wody w wielu krajach śródziemnomorskich. „Woda jest ważna dla każdego, ale przede wszystkim dla mieszkańców Aleksandrii” – mówi Maneb, nurek. „Wystarczy rozejrzeć się wokół siebie – czysta woda zapewnia nam miejsca pracy, karmi nas oraz przyciąga do nas miliony turystów” – dodaje.

„Musimy inwestować w naszą planetę”

Nasser, kierownik ds. opracowywania produktów w firmie poligraficznej Roto House, położonej w strefie przemysłowej w Gizie, około 40 km na zachód od Kairu, twierdzi, że gdy po raz kolejny wypowiada się na temat znaczenia czystej wody w Egipcie lub ochrony środowiska i walki z globalnym ociepleniem, jego koledzy bywają tym zmęczeni. Nasser był przedstawicielem firmy na konferencji ONZ w sprawie zmiany klimatu w 2022 r. Zauważa, że kwestia jakości wody w Nilu została zaniedbana, kraj importuje większość swojej żywności, a jego gospodarka i rolnictwo są bardziej narażone na skutki zmiany klimatu niż w większości innych krajów. „Mam nadzieję, że inne firmy pójdą w nasze klimatyczne ślady i że również one uwierzą w potrzebę ochrony naszej planety” – mówi Nasser, którego firma jest jedną z największych firm zajmujących się etykietowaniem i drukowaniem opakowań w Egipcie. „Musimy inwestować także w naszą planetę. Musimy zadbać o jej dobrostan.

Nasser wypełnił dach fabryki Roto House rzędami paneli słonecznych, które dostarczają ponad 10% energii elektrycznej firmy. Nowy system płuczek w firmie, złożony ze zbiorników, rur i przewodów wentylacyjnych, usuwa szkodliwe opary chemiczne przed ich uwolnieniem. System ogranicza również zapach chemikaliów w zakładzie i pomaga zapobiegać problemom z oddychaniem.

GŁĘBSZE SPOJRZENIE NA EGIPT

Najnowszy kredyt dla Bank of Alexandria, udzielony w 2023 r. w ramach operacji finansowania o wartości 15 mln euro, jest skonstruowany podobnie jak kredyt, który zapewnił wsparcie wszystkich ulepszeń środowiskowych Roto House. Został on utworzony w ramach instrumentu finansowania zielonej gospodarki, aby pomóc egipskim firmom w korzystaniu z zielonej energii. Oba kredyty dla Bank of Alexandria obejmowały dotacje na pomoc techniczną z Unii Europejskiej w celu przyspieszenia zielonych inwestycji.

Promowanie włączenia i mikrofinansowania

Banque du Caire, jeden z największych dostawców usług mikrofinansowych w kraju, sprzyja włączeniu społecznemu, rozwojowi społeczności i wzmocnieniu pozycji przedsiębiorców. W lutym 2023 r. Europejski Bank Inwestycyjny udzielił Banque du Caire kredytu w wysokości 70 mln euro. Środki mają pomóc bankowi w zaoferowaniu dodatkowego finansowania mniejszym przedsiębiorcom z obszarów Kairu i Aleksandrii, którzy napotykają trudności w dostępie do kredytów. W niektórych przypadkach kredyt mikrofinansowy może zostać zatwierdzony przez specjalistę terenowego ds. kredytów, nawet jeśli wnioskodawca nie spełnia wszystkich wymagań. Specjaliści terenowi weryfikują wnioskodawców na podstawie rozmów z ich znajomymi i sąsiadami oraz analizy wielu dokumentów.

W styczniu 2023 r. Sherif Sayed zaciągnął w Banque du Caire kredyt w wysokości 70 tys. funtów egipskich (2100 euro) na otwarcie większej kawiarni. Kawiarnia znajduje się w Sixth of October City, nowym mieście położonym na pustyni, w którym mieszkają studenci, młodzi dorośli oraz przybysze z krajów takich jak Syria czy Irak. Nowy biznes Sayeda nazywa się Mountain Wolves (Zeaab El-Gabal) Coffeeshop, tak jak słynny egipski serial telewizyjny ilustrujący życie i tradycje w południowym regionie Egiptu, w którym dorastał Sayed. Egipcjanom z tego regionu Górnego Egiptu trudno jest uzyskać kredyt, ponieważ uchodzą oni za osoby obciążone większym ryzykiem niż mieszkańcy większych miast takich jak Kair czy Aleksandria. To już drugi kredyt udzielony Sayedowi przez Banque du Caire. W jego nowej kawiarni zatrudnione są cztery osoby i może ona pomieścić około 60 osób. „Małe projekty, takie jak mój, mogą stać się zalążkiem dużych firm” – mówi Sayed. „Jeśli małe firmy znajdą finansowanie, pewnego dnia przekształcą się w duże. Wszyscy zaczynamy od zera. Nikt nie zaczyna jako duża firma” – dodaje.

“ Czysta woda daje nam miejsca pracy, karmi nas oraz przyciąga miliony turystów ”

ZIELONY X FACTOR

Duże wsparcie finansowe projektu modernizacji linii kolejowej Belgrad-Nisz wzmacnia połączenia regionalne, handel, wzrost gospodarczy oraz integrację z UE

Wieloletnie marzenie o sprawnie kursujących pociągach przez Bałkany Zachodnie może się wkrótce spełnić. **Pakiet finansowy UE o wartości 2,2 mld euro dla odcinka Belgrad-Nisz linii kolejowej Corridor X w Serbii dowodzi, że region jest na dobrej drodze, by osiągnąć cel.** Dzięki uzyskanym środkom podróż pociągiem między tymi dwoma serbskimi miastami zajmie mniej niż dwie godziny z prędkością nawet 200 km/h. Obecnie zajmuje ona co najmniej sześć godzin pociągiem lub około trzech godzin samochodem. „Gdy zbudowano linię kolejową w 1884 r., podróż trwała osiem godzin, a teraz zajmuje sześć i pół” – powiedział prezydent Serbii Aleksandar Vučić podczas prezentacji finansowania UE w Belgradzie w lutym 2023 r. „Nic nie zmieniło się przez 130 lat. Teraz zmieniamy Serbię z pomocą Unii Europejskiej”.

Umowa pierwszej transzy finansowania inwestycji o wartości 82,8 mln euro została podpisana przez Europejski Bank Inwestycyjny i serbskie Ministerstwo Budownictwa, Transportu i Infrastruktury w pociągu jadącym z Belgradu do Niszu, w obecności przedstawicieli serbskiego rządu, Unii Europejskiej oraz Europejskiego Banku Odbudowy i Rozwoju. Unia Europejska przekaże aż 598 mln euro w formie dotacji, co stanowi największą jak dotąd kwotę wsparcia UE dla pojedynczego projektu w Serbii. **Pakiet obejmuje również kredyt w wysokości 1,1 mld euro z Europejskiego Banku Inwestycyjnego**, a także kredyt w wysokości 550 mln euro z Europejskiego Banku Odbudowy i Rozwoju.

„Wybraliśmy ten projekt, ponieważ może on zmienić realia codziennego życia Serbów, mieszkańców południowej Serbii, a tym samym całego regionu” – powiedział Olivér Várhelyi, komisarz UE ds. negocjacji w sprawie rozszerzenia. „Aby realizowana inwestycja zapewniła wzrost gospodarczy i miejsca pracy” – dodał Várhelyi – „pociąg powinien pobudzić inwestycje w regionach, w których są one najbardziej potrzebne, tj. na południu Serbii. W rezultacie powinny powstać nowa Serbia i nowy region”.

Zrównoważone wsparcie dla lokalnych partnerów i zielonych projektów

Przewiduje się, że po ukończeniu budowy nowa linia kolejowa będzie obsługiwać ponad 2,3 mln pasażerów rocznie i przewozić 9,4 mln ton ładunków, co przyczyni się do powstania nowych możliwości biznesowych oraz miejsc pracy.

EBI Global, jednostka banku UE odpowiedzialna za operacje realizowane poza Unią Europejską, zatwierdziła środki w wysokości 1,1 mld euro na tę zakrojoną na szeroką skalę inwestycję, która ożywi kluczowe połączenie między Unią Europejską a Bałkanami Zachodnimi oraz połączy Europę Środkową z Salonikami w Grecji i Sofią w Bułgarii. Jest to część unijnego Planu gospodarczo-inwestycyjnego dla Bałkanów Zachodnich o wartości 30 mld euro, którego celem jest uruchomienie inwestycji w transport, energetykę oraz zieloną i cyfrową transformację, aby zapewnić zrównoważony wzrost gospodarczy i miejsca pracy odpowiadające jednej trzeciej PKB regionu.

Europejski Bank Inwestycyjny zainwestował ponad 1,2 mld euro w sektor kolejowy, co sprawia, że jest on jednym z największych podmiotów finansujących sektor transportu w regionie i wspierających współpracę gospodarczą oraz łączność.

// Teraz zmieniamy Serbię z pomocą Unii Europejskiej //

Bezpieczniejsze, bardziej ekologiczne i efektywne podróżowanie w Serbii

Renowacja linii kolejowej Belgrad-Nisz poprawi połączenia Serbii z innymi europejskimi sieciami kolejowymi. Przyspieszy transport towarów i znacznie skróci czas dojazdu do pracy. A ponieważ kolej jest ekologicznym środkiem transportu, modernizacja systemu kolejowego przyczynia się również do poprawy stanu środowiska. „Modernizacja infrastruktury kolejowej w celu zwiększenia bezpieczeństwa i wydajności transportu kolejowego jest jednym z naszych priorytetów na Bałkanach Zachodnich oraz istotnym czynnikiem umożliwiającym rozwój gospodarczy regionu” – powiedział Matteo Colangeli, dyrektor EBOR na Bałkany Zachodnie. „Od dawna wspieramy serbski sektor kolejowy i cieszymy się, że możemy współpracować przy tym przełomowym projekcie z Unią Europejską i Europejskim Bankiem Inwestycyjnym” – dodaje.

Projekty transportowe finansowane przez Unię Europejską w Serbii mają na celu poprawę połączeń, a tym samym zwiększenie integracji gospodarczej Serbii z regionem, a regionu – z Unią Europejską. Przyczyniają się one do reformy kolei oraz wprowadzenia nowoczesnej, opłacalnej infrastruktury drogowej.

SYTUACJA PO WSTRZĄSIE

Maroko inwestuje w nową infrastrukturę edukacyjną i zwalcza nierówności społeczne na obszarach wiejskich zniszczonych przez trzęsienie ziemi

Na początku września 2023 r. region Al Haouz w Maroku nawiedziło trzęsienie ziemi o sile 6,8 stopnia, powodując zniszczenie 50 tys. domów i poważnie uszkadzając 1000 szkół, z których wiele musiało zostać zburzonych. Nauczyciele i uczniowie z najbardziej dotkniętych katastrofą obszarów wiejskich stracili domy i musieli nocować w bardzo zniszczonych budynkach szkolnych, które już wcześniej były w fatalnym stanie. Chociaż Maroko wydaje na edukację około 5% swojego produktu krajowego brutto, obecne środki nie wystarczają jednak na utrzymanie, modernizację i rozbudowę sieci 8022 szkół podstawowych, zwłaszcza na obszarach wiejskich.

Kraj planował już budowę nowej infrastruktury w ramach krajowych działań na rzecz poprawy edukacji na odległych obszarach, takich jak góry Atlas, które ustępują reszcie kraju pod względem wyników w nauce. Po trzęsieniu ziemi Ministerstwo Edukacji przyspieszyło więc składanie wniosków o pozwolenia na budowę, aby odbudowa mogła rozpocząć się do końca 2023 r. „Ten projekt to przełom w dziedzinie edukacji w Maroku” – mówi Didier Bosman, starszy architekt, który pracuje nad finansowaniem projektu przez Europejski Bank Inwestycyjny. „Wypełnienie luki między obszarami miejskimi i wiejskimi jest priorytetem marokańskiego Ministerstwa Edukacji” – dodaje.

Europejski Bank Inwestycyjny udzielił Maroku kredytu w wysokości 102,5 mln euro na budowę 150 szkół gminnych oraz zapewnienie niezbędnej infrastruktury, takiej jak wyposażenie szkół, internaty i transport. **Wszystkie środki zostaną teraz przekierowane na obszary najbardziej dotknięte trzęsieniem ziemi. W październiku 2023 r. Europejski Bank Inwestycyjny zobowiązał się do przekazania w ciągu najbliższych trzech lat miliarda euro na program odbudowy Maroka po trzęsieniu ziemi.**

Jako wsparcie planowanych inwestycji **Maroko otrzymało również dodatkową dotację w wysokości 650 tys. euro w ramach Inicjatywy EBI na rzecz budowania odporności**, funduszu wspierającego odporność i sprzyjający włączeniu społecznemu wzrost w krajach południowego sąsiedztwa Europy i na Bałkanach Zachodnich. Środki zostaną przeznaczone na pomoc techniczną w planowaniu projektu, który obejmuje dogłębną analizę potrzeb i wyzwań stojących przed szkołami wiejskimi. Badanie posłuży jako wzorzec dla przyszłych projektów edukacyjnych w kraju.

Określanie potrzeb edukacyjnych

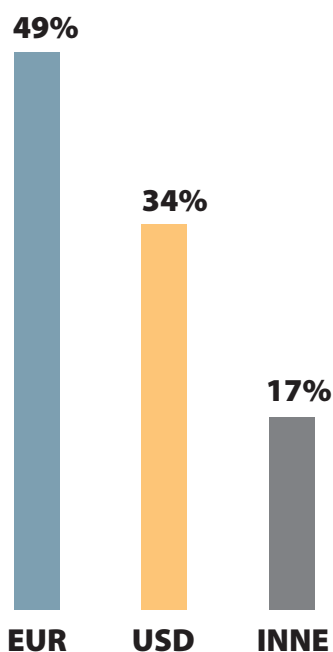
Aby przed rozpoczęciem budowy lepiej zrozumieć wyzwania, z którymi należy się zmierzyć, zespół pomocy technicznej EBI odwiedził ponad 30 szkół gminnych takich jak szkoła Eghrem N'ougdał w Ouarzazate i École Vivante w dolinie Ait Bouguemez w górach Atlas. Maroko otrzymało również dodatkowy kredyt z platformy inwestycyjnej dla krajów objętych polityką sąsiedztwa, w wysokości 9 mln euro, z przeznaczeniem na zasoby edukacyjne oraz doskonalenie praktyk nauczania. „Choć w kwestii edukacji w Maroku jest jeszcze wiele do zrobienia, jest też kilka pozytywnych przykładów” – mówi. „Pewna kobieta otworzyła w regionie górskim szkołę podstawową z klasami przystosowanymi dla dzieci z niepełnosprawnością. Jej działalność sfinansowało Ministerstwo Edukacji, dzięki czemu odniosła ogromny sukces i aby uczniowie mogli kontynuować naukę, utworzyła dla nich również college. To właśnie takie inicjatywy pragniemy widzieć w całym kraju” – dodaje.

ŹRÓDŁA ŚRODKÓW FINANSOWYCH

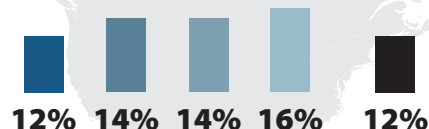
W roku 2023 Europejski Bank Inwestycyjny, który jest największym na świecie wielostronnym kredytobiorcą i kredytodawcą, pozyskał na międzynarodowych rynkach kapitałowych środki w wysokości 49,8 mld euro, z czego 14,6 mld euro stanowiły zielone obligacje lub obligacje na rzecz zrównoważonego rozwoju. Dzięki emisji Bank dociera do inwestorów, którzy zwykle nie lokują środków w Europie, ale mają pośredni wkład w realizację europejskich projektów poprzez inwestowanie w obligacje EBI.

Bank wyemitował obligacje w 16 walutach, przy czym większość środków pozyskano w walutach podstawowych: euro i dolarach amerykańskich. Dzięki dywersyfikacji źródeł i okresów zapadalności kredytów Bank może stosować elastyczną strategię finansowania, a wielowalutowość pozwala również na dokonywanie wypłat w niektórych walutach lokalnych.

ROZKŁAD EMISJI WEDŁUG WALUT



OBIE AMERYKI

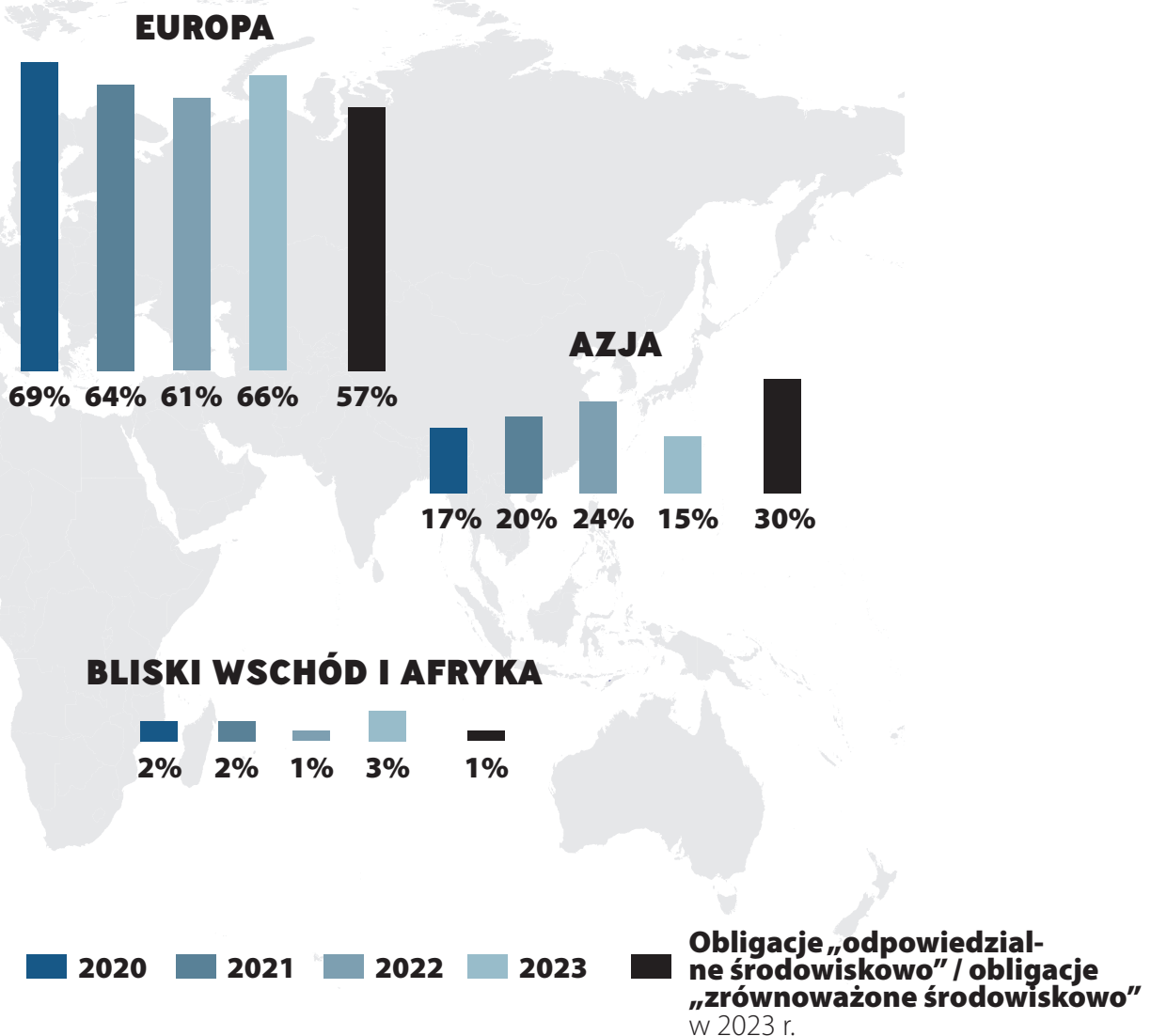


ZAZIELENIANIE ŁAŃCUCHA BLOKÓW

Europejski Bank Inwestycyjny wykonał kolejny krok w kierunku rozwoju zrównoważonych rynków kapitałowych i wyemitował pierwszą **obligację „odpowiedzialną środowiskowo” przy użyciu platformy łańcucha bloków**. Do emisji dwuletniej obligacji o wartości 1 mld koron szwedzkich (87 mln euro) Bank wykorzystał unikalną technologię łańcucha bloków, opracowaną przez jednostkę ds. bankowości korporacyjnej i inwestycyjnej Crédit Agricole oraz bank Skandinaviska Enskilda Banken z siedzibą w Sztokholmie. Platforma obligacji wykorzystuje protokół Proof of Climate awaReness, umożliwiającą mniejsze zużycie energii niż porównywalne systemy, które nie wykorzystują technologii łańcucha bloków. Protokół stanowi również zachętę dla uczestników do zmniejszenia śladu środowiskowego ich infrastruktury handlowej.

„Technologia łańcucha bloków może przynieść wiele korzyści rynkom obligacji” – mówi Xavier Leroy, starszy specjalista ds. finansowania w Europejskim Banku Inwestycyjnym. „Każda wypłata kuponu wiąże się zwykle z koniecznością wykonania przez emitentów, inwestorów i pośredników wielu takich samych obliczeń, a każda nieścisłość może prowadzić do czasochłonnych dyskusji. Na platformie łańcucha bloków cały proces jest przejrzysty i znacznie szybszy”.

Transakcja jest kolejną po trzech pionierskich emisjach przeprowadzonych przez Europejski Bank Inwestycyjny z wykorzystaniem technologii łańcucha bloków: pierwszej cyfrowej obligacji na publicznej platformie łańcucha bloków w 2021 r., pierwszej cyfrowej obligacji na prywatnej platformie łańcucha bloków w 2022 r. oraz pierwszej obligacji w funtach szterlingach wyemitowanej wcześniej w 2023 r.



NAJWAŻNIEJSZE PUNKTY OPERACYJNEGO PLANU DZIAŁAŃ GRUPY EBI NA LATA 2024–2026

- Zielona transformacja i odbudowa Ukrainy
- Więcej relacji partnerskich na całym świecie
- Badania i rozwój w dziedzinie technologii i energetyki
- Większy nacisk na umiejętności i szkolenia
- Dalsza cyfryzacja w celu unowocześnienia praktyk bankowych
- Szacowane maksymalne poziomy finansowania: 95 mld euro w 2024 r., 93 mld euro w 2025 r. oraz 85 mld euro w 2026 r.

Naszymi priorytetami w Unii Europejskiej w latach 2024–2026 będą transformacja ekologiczna i cyfrowa, regiony spójności oraz wsparcie dla krajów najbardziej dotkniętych skutkami inwazji na Ukrainę, w tym dla milionów Ukraińców zmuszonych do emigracji z powodu wojny.

Poza Unią Europejską EBI Global zintensyfikuje działania mające na celu pomoc Ukrainie w odbudowie kraju po zniszczeniach wojennych w ramach funduszu EU4Ukraine, a także pomocy technicznej w wysokości 100 mln euro. EBI Global będzie dążyć do zwiększenia liczby partnerstw na całym świecie w celu rozszerzenia swojego wpływu oraz inwestować w technologie cyfrowe, działania w dziedzinie klimatu, energetykę, transport, badania naukowe, opiekę zdrowotną i edukację.

Z uwagi na rosnące znaczenie bezpieczeństwa gospodarczego i niezależności strategicznej będziemy intensywnie wspierać badania oraz rozwój w dziedzinie technologii i efektywności energetycznej. Europejski Bank Inwestycyjny przyjmie na siebie większe ryzyko, aby zapewnić wsparcie dla innowacyjnych sektorów i projektów o wysokiej wartości. W latach 2023–2027 spodziewamy się zainwestować 45 mld euro w projekty w ramach REPowerEU. Ten program inwestycyjny ma na celu uniezależnienie Europy od ropy naftowej i gazu ziemnego z Rosji.

Europejski Fundusz Inwestycyjny, który oferuje finansowanie dla małych i średnich przedsiębiorstw oraz działań infrastrukturalnych, wesprze transformację ekologiczną i cyfrową, a także mocniej skupi się na podnoszeniu kompetencji i szkoleniach.

Usługi doradcze, które wspierają rozwój rynku nowych technologii i ułatwiają nam przygotowywanie projektów, będą lepiej dopasowane do obszarów naszej działalności finansowej, co umożliwi bankowi znalezienie większej liczby klientów.

Wysoki poziom działalności finansowej Grupy EBI pomoże ustabilizować i wzmocnić jej bilans. Przewiduje się, że począwszy od 2024 r. zysk netto Banku będzie stopniowo rósł za sprawą wysokich stóp procentowych.

Bank dokłada starań, aby zwiększyć wydajność i skrócić czas potrzebny na finalizowanie umów finansowania dla klientów. Analizuje się możliwości przyspieszenia procesów i zwiększenia efektywności, a ważnym elementem tych działań będzie cyfryzacja.

Grupa EBI przewiduje, że maksymalne finansowanie w 2024 r. wyniesie 95 mld euro, w 2025 r. około 93 mld euro i w 2026 r. – 85 mld euro. Tak wysokie poziomy inwestycji pozwolą nam wzmocnić gospodarkę UE oraz zmierzyć się z rosnącymi globalnymi wyzwaniami związanymi ze zmianą klimatu.

Z pełną wersją operacyjnego planu działań na lata 2024–2026 można się zapoznać pod adresem www.eib.org/en/publications.



STRUKTURA ZARZĄDZANIA

EBC jest organem Unii Europejskiej odpowiadającym przed państwami członkowskimi oraz bankiem przestrzegającym najlepszych praktyk bankowych w zakresie podejmowania decyzji, zarządzania i nadzoru.

Rada Gubernatorów składa się z ministrów (przeważnie ministrów finansów) ze wszystkich 27 państw członkowskich UE. Gubernatorzy ustalają wytyczne w zakresie polityki kredytowej Banku i zatwierdzają raz w roku jego roczne sprawozdanie finansowe, a także decydują o podwyższeniu kapitału oraz udziale Banku w operacjach finansowania poza Unią Europejską. Ponadto mianują członków Rady Dyrektorów, Komitetu Zarządzającego oraz Komitetu Kontroli i Audytu.

Rada Dyrektorów podejmuje decyzje w sprawie kredytów, programów pozyskiwania funduszy i innych kwestii związanych z finansowaniem. Co do zasady Rada zbiera się dziesięć razy w roku i dba o właściwe zarządzanie Bankiem zgodnie z traktatami UE, statutem Banku oraz ogólnymi wytycznymi określanymi przez Radę Gubernatorów. W skład Rady wchodzi 28 dyrektorów – każde państwo członkowskie mianuje jednego dyrektora, swojego przedstawiciela ma także Komisja Europejska – oraz 31 zastępców. Aby poszerzyć swoją wiedzę i kompetencje, Rada Dyrektorów może przyjąć w swój poczet sześciu ekspertów, którzy uczestniczą w jej posiedzeniach w charakterze doradców bez prawa głosu. Decyzje są podejmowane większością co najmniej jednej trzeciej głosów członków uprawnionych do głosowania, reprezentujących co najmniej 50% kapitału subskrybowanego przez państwa członkowskie, chyba że statut stanowi inaczej. Posiedzeniom Rady przewodniczy – bez prawa głosu – prezes.

Komitet Zarządzający jest stałym organem decyzyjnym, który nadzoruje bieżącą działalność Banku oraz przygotowuje decyzje Rady Dyrektorów i zapewnia ich wykonanie. Komitet Zarządzający zbiera się raz w tygodniu i działa pod kierownictwem prezesa oraz pod nadzorem Rady Dyrektorów. W składzie Komitetu zasiada również ośmiu wiceprezesów EBC. Członkowie są mianowani na okres maksymalnie sześciu lat (z możliwością ponownego mianowania) i odpowiadają wyłącznie przed Bankiem.

W Banku funkcjonuje niezależny **Komitet Kontroli i Audytu**, który odpowiada bezpośrednio przed Radą Gubernatorów. Jest on odpowiedzialny za przeprowadzanie audytów ksiąg EBC i Grupy EBC, coroczne sprawdzanie operacji przeprowadzanych przez Bank oraz za prawidłowe sporządzanie jego dokumentów księgowych. Do jego zadań należy też sprawdzanie, czy działalność Banku jest zgodna z najlepszymi praktykami bankowymi. Roczne sprawozdanie Komitetu Kontroli i Audytu za rok finansowy jest przedkładane Radzie Gubernatorów wraz z odpowiedzią Komitetu Zarządzającego. Komitet Kontroli i Audytu składa się z sześciu członków powoływanych na okres sześciu kolejnych lat finansowych bez możliwości ponownego mianowania. Ponadto Rada Gubernatorów może powołać trzech obserwatorów, którzy będą wspierać komitet w wykonywaniu określonych zadań.



**Europejski Bank Inwestycyjny jest bankiem klimatycznym Unii Europejskiej.
Dowiedz się więcej na temat naszych działań na rzecz klimatu:
Klimat i zrównoważony ekologicznie rozwój (www.eib.org/climate)**



**Europejski Bank Inwestycyjny wspiera Ukrainę.
Więcej informacji:
EBI wspiera Ukrainę (www.eib.org/standwithUkraine)**



**Nasze projekty wywierają wpływ na każdy sektor światowej gospodarki.
Dowiedz się więcej:
Wszystkie projekty – kwoty i wpływ globalny (www.eib.org/projects/all)**

STRATEGIA ZRÓWNOWAŻONEGO TRYBU ŻYCIA

SPRAWOZDANIE Z DZIAŁALNOŚCI 2023



Europejski
Bank Inwestycyjny | Grupa

pdf: ISBN 978-92-861-5640-3

PL 02/2024