



Bendra Europos parama tvarioms investicijoms į miestų teritorijas • Bendra Europos parama tvarioms investicijoms į miestų teritorijas

JESSICA

Naujas būdas panaudoti ES lėšas tvarioms investicijoms ir augimui miestų teritorijose skatinti

Kas yra JESSICA?

JESSICA – tai iniciatyvos „Bendra Europos parama tvarioms investicijoms į miestų teritorijas“ (angl. *Joint European Support for Sustainable Investment in City Areas*) santrumpa. Šią iniciatyvą įgyvendina Europos Komisija ir Europos investicijų bankas (EIB), bendradarbiaudamas su Europos Tarybos Vystymo banku. Pagal naują tvarką valstybės narės turi galimybę dalį joms skirtų ES subsidijų lėšų, vadinamųjų struktūrinių fondų, panaudoti atsiperkančioms investicijoms į projektus, kurie yra integruoto tvarios miestų plėtros plano dalis, finansuoti. Miestų plėtros fondo ir, jei reikia, kontroliuojančiųjų fondų lėšos gali būti investuojamos į akcinį kapitalą, teikiamos kaip paskolos ir (arba) garantijos.



Kokie projektai gali būti finansuojami?

Jeigu projektas finansuojamas pasinaudojant JESSICA lėšomis, projekto išlaidų pripažinimo tinkamomis taisyklės yra tokios pačios, kaip ir skiriant lėšas iš struktūrinių fondų apskritai. Be to, reikia atsižvelgti ir į konkrečius suvaržymus kiekvienoje šalyje. Išskyrus kai kuriuos Reglamentuose išvardytus konkrečius netinkamas išlaidas apibūdinančius straipsnius, pavyzdžiui, išlaidas būstui, taikomus kai kuriose valstybėse narėse, pasinaudojant JESSICA galimas lankstesnis projektų valdymas, kartu laikantis išlaidų pripažinimo tinkamomis taisyklių, su sąlyga, kad remiami projektai visada yra įtraukti į integruotus tvarios miestų plėtros planus. Netinkamos išlaidos gali būti įtraukiamos, pavyzdžiui, į didesnę, kelis sektorius apimančią miesto plėtros projektą, jei tokioms išlaidoms finansuoti pritraukiama pakankamai papildomų lėšų iš kitų privačių ar viešų šaltinių.

Svarstant, kokius projektus būtų galima finansuoti JESSICA lėšomis, reikia integruoto požiūrio. JESSICA lėšomis galima pasinaudoti finansuojant projektus tokiose srityse, kaip:

- miestų infrastruktūra, įskaitant transportą, vandens ir nuotekų tvarkymą, energetikos sektorių ir pan.;
- paveldo ar kultūros paminklų teritorijų tvarkymas turizmo ir kitokioms ilgalaikėms reikmėms;
- užterštų teritorijų atkūrimas, įskaitant teritorijos išvalymą ir nukenksminimą;
- biurai MVĮ, IT ir (arba) mokslinių tyrimų ir technologinės plėtros sektoriams;
- universitetų pastatai, pavyzdžiui, medicinos, biotechnologijų ir kitų mokslų laboratorijos;
- energijos vartojimo efektyvumo didinimo projektai.

Kas yra „integruotas tvarios miesto plėtros planas“?

Integruotas tvarios miesto plėtros planas – tai susijusių veiksmų sistema, kurios tikslas – gerinti miesto ar miesto teritorijos ilgalaikes ekonomines, fizines, socialines ir aplinkos sąlygas. Šio proceso esmė – integracija, tai reiškia, kad visos taikomos politikos strategijos, projektai ir pasiūlymai nagrinėjami kaip sąveikaujantys vieni su kitais. Šiuo požiūriu plano dalių sąveika turėtų būti tokia, kad geresnis rezultatas būtų pasiektas įgyvendinus visą planą, o ne kiekvieną dalį atskirai.

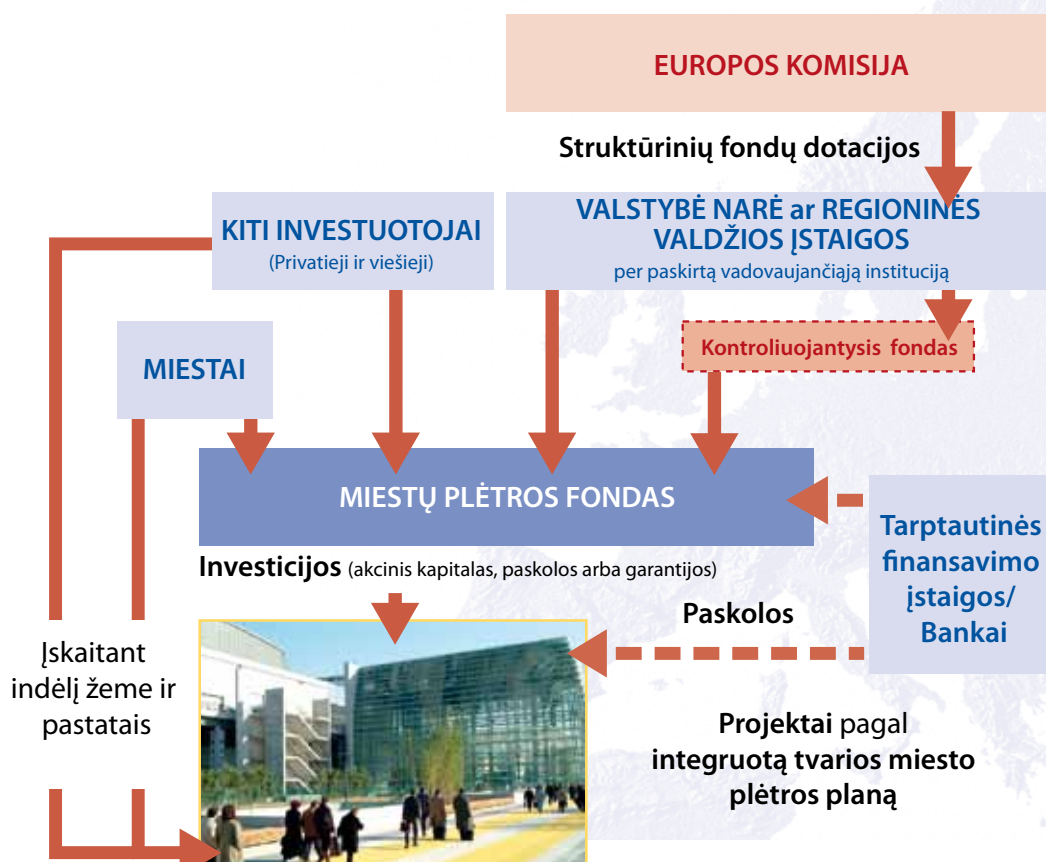
Daugelyje valstybių narių miestų ir teritoriniai plėtros planai, parengti ir priimti pagal turimus planavimo protokolus, greičiausiai atitiks tokią apibrėžtį. Teisiškai nepatvirtinti planai ir kitokie politikos dokumentai, patvirtinti po viešų konsultacijų ir tinkamai įvertinus poveikį bendruomenei, taip pat gali būti tinkamas integruotos miesto plėtros pagrindas.

EIB, per pastaruosius penketą metų suteikęs beveik 30 mlrd. EUR paskolų miestų transporto ir atnaujinimo projektams, sukaupe milžinišką miestų plėtros projektų rengimo ir finansavimo Europoje patirtį. EK ir Taryba susitarė¹ dėl miestų atnaujinimo kaip svarbiausios bendros politikos srities, ir EIB sustiprins savo dalyvavimą šiame sektoriuje. Projekto rengėjui prašant, EIB taip pat ištirs galimybę JESSICA lėšomis remiamus miestų plėtros projektus papildyti nuosavomis lėšomis.

¹ Neoficialus ministrų susitikimas Leipcige 2007 m. gegužės 24–25 d.



Kaip skirstomos JESSICA lėšos?



Kas yra „miestų plėtros fondas“?

Miestų plėtros fondas – tai fondas, investuojantis į viešąsias ir privačiąsias partnerystes ir kitus projektus, įtrauktus į integruotą tvarios miestų plėtros planą. Norėdamas gauti lėšų pagal JESSICA priemonę, miestų plėtros fondas turės įrodyti, be kitų dalykų, pakankamą valdymo kompetenciją ir nepriklausomumą, pateikti išsamų verslo planą ir tinkamiems finansuoti projektams įgyvendinti reikalingą biudžetą, taip pat užtikrinti patikimą finansinę paramą. Nors miestų plėtros fondams netaikomi specifiniai teisinės formos reikalavimai, miesto plėtros fondas gali veikti kaip atskiras juridinis asmuo arba gali būti įsteigtas kaip egzistuojančios finansų įstaigos atskiras finansavimo padalinys. Tokiais atvejais pagal JESSICA iniciatyvą skiriamų lėšų apskaita turi būti tvarkoma atskirai ir jas reikia aiškiai atskirti nuo kito tos finansų įstaigos turto. Miestų plėtros fondai gali būti nacionalinio, regioninio ar vietos (miesto) lygmens, priklausomai nuo integruoto miesto plėtros plano, rengiamų projektų ir investuotojų interesų.





Kada tai pradės galioti?

JESSICA veiklos pagrindas – ES struktūrinių fondų teisės dokumentų paketas 2007–2013 m. programavimo laikotarpiu². Šiuo metu rengiamos veiklos procedūros pradės galioti, kai tik dėl veiksmų programų³ bus susitarta su Europos Komisija.

Kad galėtų pasinaudoti JESSICA lėšomis, į savo veiksmų programas valstybės narės turi įtraukti miestų klausimus ir, idealiu atveju, pareiškimą dėl galimo pasinaudojimo JESSICA iniciatyva šiems klausimams spręsti. Tada valstybės narėms reikės nuspręsti, kokią iš struktūrinių fondų joms skiriamą lėšų dalį jos norėtų panaudoti, taikydamos JESSICA.

JESSICA nėra naujas valstybių narių finansavimo šaltinis. Tai greičiau naujas būdas panaudoti iš struktūrinių fondų skirtas subsidijas miestų plėtros projektams remti. Pačios valstybės narės ir jų vadovaujančiosios institucijos sprendžia, kiek šių struktūrinių fondų lėšų paskirstyti tokiu būdu.

² Šie dokumentai – tai reglamentai, iš jų JESSICA atveju svarbūs šie: Tarybos reglamentas (EB) Nr. 1083/2006 (36, 44 ir 78 straipsniai), Europos Parlamento ir Tarybos reglamentas (EB) Nr. 1080/2006 (7 ir 8 straipsniai) ir Komisijos reglamentas (EB) Nr. 1828/2006 (43, 44, 45 ir 46 straipsniai).

³ Veiksmų programos – tai išsamios valstybių narių ir Europos Komisijos kartu patvirtintos strategijos dėl ES struktūrinių fondų panaudojimo ir papildomo finansavimo valstybės narės įnašais 2007–2013 m. laikotarpiu.

Kas yra kontroliuojantysis fondas?

Kontroliuojantysis fondas – tai fondas, sukurtas turint tikslą investuoti į daugiau nei vieną miestų plėtros fondą. Nors įgyvendinant JESSICA projektus steigti kontroliuojantįjį fondą nereikalaujama, valstybės narėms naudinga jį įsteigti dėl kelių dalykų:

- jis suteikia galimybę vadovaujančiosioms institucijoms dalį užduočių, atliekinių įgyvendinant JESSICA projektą, pavesti atitinkamos srities specialistams. Tokios užduotys gali būti, pavyzdžiui, investavimo į miestų plėtros fondus konkrečių kriterijų nustatymas, miestų plėtros fondų įvertinimas ir tinkamo parinkimas investicijoms vykdyti, sutartinių sąlygų derinimas, miestų plėtros fondo veiklos stebėseną ir ataskaitų rengimas;
- valstybės narės, kuriose investavimo į miestų teritorijas sektorius mažiau išvystytas, gali pasinaudoti JESSICA lėšomis nedelsiant, kol steigiami miestų plėtros fondai ir kuriami bei įgyvendinami tinkami finansuoti miestų investiciniai projektai;
- kontroliuojantieji fondai leidžia sujungti JESSICA lėšas su kitais privačiojo ir (arba) viešojo sektoriaus ištekliams investicijoms į miestų plėtros fondus finansuoti.



Kodėl naudinga pasinaudoti JESSICA?

Pagrindiniai privalumai yra šie:

- **lėšų pakartotinis panaudojimas** – jei miestų plėtros fondai panaudoja JESSICA lėšas tinkamoms projektų išlaidoms finansuoti iki struktūrinių fondų programavimo laikotarpio pabaigos (n+2, t. y. iki 2015 m. pabaigos), visą iš tų investicijų gaunamą gražą galima arba palikti miestų plėtros fonde, arba grąžinti vadovaujančiosioms institucijoms, kad jos gautą gražą reinvestuotų į naujus miesto atnaujinimo projektus. Toms valstybėms narėms, kurioms kitame programavimo laikotarpyje numatomos mažesnės ES subsidijos, JESSICA suteikia ilgalaikę dabartinių fondų panaudojimo perspektyvą;
- **svertų poveikis** – reikšmingas pasinaudojimo iniciatyva JESSICA privalumas yra jos potenciali galimybė įtraukti privatųjį sektorių, taip papildant investicijas ateityje ir, galbūt dar svarbiau, projektų įgyvendinimo ir valdymo kompetenciją. Privačiojo sektoriaus investicijos kai kuriais atvejais gali būti panaudojamos vietoj privalomo valstybių narių nacionalinio bendrojo finansavimo įnašo⁴. Nepaisant to, kad JESSICA suteikia galimybę iš subsidijų gaunamas pajamas „paversti“ atsiperkančiomis investicijomis, jų nereikia grąžinti Europos Komisijai, todėl jos neturėtų būti laikomos viešojo sektoriaus skola;
- **lankstumas** – JESSICA užtikrina ir didesnę lankstumą, nes tinkamomis pripažįstamos įvairesnės išlaidos, o JESSICA lėšos gali būti investuojamos į akcinį kapitalą, teikiamos kaip paskolos ir (arba) garantijos;
- **kompetencija ir kūrybiškumas** – valstybėms narėms, vadovaujančiosioms institucijoms, miestams ir miesteliams naudinga bankų ir privačiojo sektoriaus patirtis. Miestų teritorijose JESSICA taip pat galėtų būti investicijų rinką stiprinantis katalizatorius ir taip papildyti kitas iniciatyvas ar finansavimo šaltinius, kurių toje valstybėje narėje galbūt jau esama. Tačiau privačiojo sektoriaus dalyviai vis tiek privalo atsižvelgti į valstybės pagalbos taisykles.

⁴ Reglamentuose nustatyta, kad į veiksmų programų biudžetą valstybės narės privalo įtraukti ne tik struktūrinių fondų, bet ir savo įnašą. Kiekvienos valstybės narės nuosavų lėšų procentinė dalis gali skirtis.



Koks EIB vaidmuo įgyvendinant iniciatyvą JESSICA?

Kaip jau minėta, JESSICA yra bendra politinė iniciatyva, kurią sukūrė Europos Komisija ir EIB. Įgyvendinant JESSICA projektus, EIB:

- konsultuoja ir padeda nacionalinėms, regioninėms ir vietos valdžios įstaigoms įgyvendinti JESSICA projektus;
- skatina naudotis miestų plėtros fondais ir gerą patirtimi Europoje;
- vykdo kontroliuojančiojo fondo funkcijas, jei to prašo valstybės narės arba vadovaujančiosios institucijos.

Įgyvendinant JESSICA projektus, reikėtų atsižvelgti į esamas miesto, socialines ir ekonomines sąlygas, taip pat teisingas ir administracines aplinkybes nacionaliniu, regioniniu ir miesto lygmenimis. Todėl gali tekti parengti studijas apie ES miestus ir regionus, atsižvelgiant į pirmiau išdėstytus bendruosius principus, taikomus iniciatyvai JESSICA.

Į ką kreiptis?

Jei turite daugiau klausimų apie JESSICA, kreipkitės adresu:

JESSICA ir investiciniai fondai

Europos investicijų bankas
100, boulevard Konrad Adenauer
L-2950 Liuksemburgas

☎ +352 43 79 - 83069

☎ +352 43 79 - 63099

✉ jessica@eib.org

www.eib.org/jessica

ISBN 978-92-861-1521-9



9 789286 115219